

**Univerzita Palackého Olomouc
Cyrilometodějská teologická fakulta**

**VÝROČNÍ ZPRÁVA
O HOSPODAŘENÍ**

**Cyrilometodějské teologické fakulty UP
za rok 2008**

V Olomouci 11. 5. 2009

Úvod

V roce 2008 nedošlo ze strany MŠMT k navýšení normativu a ten zůstal na částce 34.325,- Kč na jednoho studenta (odpovídá koeficientu ekonomické náročnosti 1,0). Na jeho základě je poskytován příspěvek na realizaci akreditovaných studijních programů (dále jen příspěvek podle ukazatele A + B1). Již druhým rokem byla poskytována bonifikace fakult za absolventy (příspěvek - ukazatel B2) bakalářských a magisterských programů (pro koeficient náročnosti 1,0 ve výši 10.415,- Kč) a za absolventy doktorských studijních programů ještě o 50% vyšší. Tím byl navýšen celkový příspěvek na vzdělávací činnost, přičemž se dále dělil na UP tak, že příspěvek dle ukazatele B2 byl přidělen přímo na fakulty bez přerozdělování a z příspěvku dle ukazatelů A + B1 byly odvedeny prostředky na financování CP, RUP, CCA a IC ve výši 21,6% z částky A+B1 na UP.

Při výpočtu výše příspěvku na CMTF se vycházelo z normativního počtu studentů, kteří byli zapsáni na CMTF ke dni 31. 10. 2007. Byly provedeny přesuny financí mezi PdF a CMTF na financování pedagogických praxí a na studenty dvouoborového studijního programu Učitelství pro 2. stupeň ZŠ. CMTF bylo započítáno 1.219,5 přepočtených studentů (v r. 2007: 1.119,5) z toho 1.187 (v roce 2007: 1.101,5) s koeficientem náročnosti 1,0 a 32,5 studentů (v roce 2007: 36) s koeficientem náročnosti 1,2. Odtud vychází celkový počet normativních studentů směrodatných pro výpočet příspěvku pro CMTF ve výši 1.226 studenta (v r. 2007: 1.123,1). Tomuto normativnímu počtu studentů odpovídá po započtení vyrovnání mezi fakultami u dvouoborového studia celkový příspěvek poskytnutý MŠMT na výuku a provoz ve výši 41.163 tis. Kč (v r. 2007: 37.916 tis. Kč) a k tomu bonus za absolventy ve výši 1.794 tis. Kč (v r. 2007: 2.105 tis. Kč).

Další část příspěvku tvoří dotace na SIVV¹, která byla pro CMTF stanovena ve výši 3.108 tis. Kč (v r. 2007 to bylo 3.269 tis. Kč), což je oproti loňskému roku snížení o 5 %.

Z příspěvku A + B1 byly odečteny příspěvky na:

- CP + CJ **8.891 tis. Kč** (v r. 2007: 8.136 tis. Kč)

Na zasedání AS UP byly tak CMTF přiděleny následující příspěvky a dotace:

- Příspěvek na realizaci akreditovaných st. programů **34.066 tis. Kč** (z toho 1.794 tis. za absolventy)
(v r. 2007: 31.885 tis. Kč, z toho 2.105 tis. za absolventy)
- dotace na SIVV **3.108 tis. Kč** (v r. 2007: 3.269 tis. Kč)

¹ SIVV – specifický institucionální výzkum a vývoj

Kromě toho obdržela fakulta účelové dotace na rozvojové programy a projekty výzkumu a vývoje z různých zdrojů.

AS CMTF pak schválil na svém zasedání dne 23. 4. 2008 rozpočet CMTF pro rok 2008, který byl předložen jako vyrovnaný. V rámci rozpočtu došlo k nárůstu příspěvku dle ukazatele A+B1, k poklesu příspěvku dle ukazatele B2, ke snížení dotace na SIVV a Rozvojové programy a ke stagnaci prostředků na vědu a výzkum.

Příspěvek na katedry byl v tomto roce opět sestaven ze dvou částí. Příspěvek I na katedry byl stanoven v celkové výši 800 tis. Kč (2007: 800 tis.) a na základě dohodnutých kritérií rozdělen na jednotlivé katedry. Tyto prostředky jsou určeny především na nákup odborné literatury, cestovné, telefony, kopírování, spotřební materiál apod.

Dále byla stanovena částka 120 tis. Kč z dotace na SIVV, která byla přidělena na jednotlivé katedry na základě grantové úspěšnosti - vyjádřeno finančním objemem grantů registrovaných v CEP a CEZ² řešených příslušnou katedrou a dle počtu studentů a absolventů DSP na katedře.

K těmto prostředkům byl katedrám poskytnut účelově vázaný kredit ve výši 7 tis. Kč na katedru, určený pro studenty pracující na katedrách jako „pomocné vědecké síly“ a pro studenty konající službu v katedrových knihovnách. Tyto finanční prostředky mohou být studentům poskytovány formou stipendií na základě požadavku vedoucího katedry nebo ve formě OON (dohoda o provedení práce). Nevyčerpaný kredit nebylo možné použít na jiné výdaje katedry!

² CEP, CEZ = centrální evidence projektů, resp. záměrů

1. Analýza nákladů a výnosů

1. 1. Příspěvky a dotace ze SR

V rámci dělení dotace byla CMTF přidělena částka NIV ze státního rozpočtu:

- ◆ příspěvek na realizaci ASP³ ve výši 34.066 tis. Kč (v roce 2007: 31.885 tis. Kč)
- ◆ na stipendia studentů DSP 488,0 tis. Kč (v roce 2007: 667 tis. Kč)

Dále CMTF obdržela NIV prostředky ze státního rozpočtu na vědu a výzkum:

- ◆ na SIVV 3.108 tis. Kč (v roce 2007: 3.269 tis. Kč)
- ◆ z toho bylo vyčleněno na vnitřní granty UP 197 tis. Kč (v roce 2007: 300 tis. Kč)

CMTF získala účelové prostředky na vědu a výzkum:

- ◆ na 3 granty z GAČR 839 tis. Kč (v r. 2007: 1.201 tis. Kč)
- ◆ na 1 VZ 11.750 tis. Kč (v r. 2007: 11.602 tis. Kč)
- ◆ na projekty FRVŠ 93 tis. Kč (v r. 2007: 68 tis. Kč)
- ◆ rozvojové programy 1.993 tis. Kč (v r. 2007: 2.752 tis. Kč)

1. 2. Vlastní výnosy

CMTF měla dále vlastní výnosy:

- ◆ z poplatků za přijímací řízení 378 tis. Kč (v roce 2007: 399 tis. Kč) Z toho odvedeno VOŠ na krytí nákladů spojených s přijímacím řízením 108 tis. Kč.
- ◆ z administrativních poplatků 206 tis. Kč (v roce 2007: 201 tis. Kč)
- ◆ z prodeje vlastních výrobků a služeb 452 tis. Kč (v roce 2007: 415 tis. Kč)

³ ASP – akreditované studijní programy

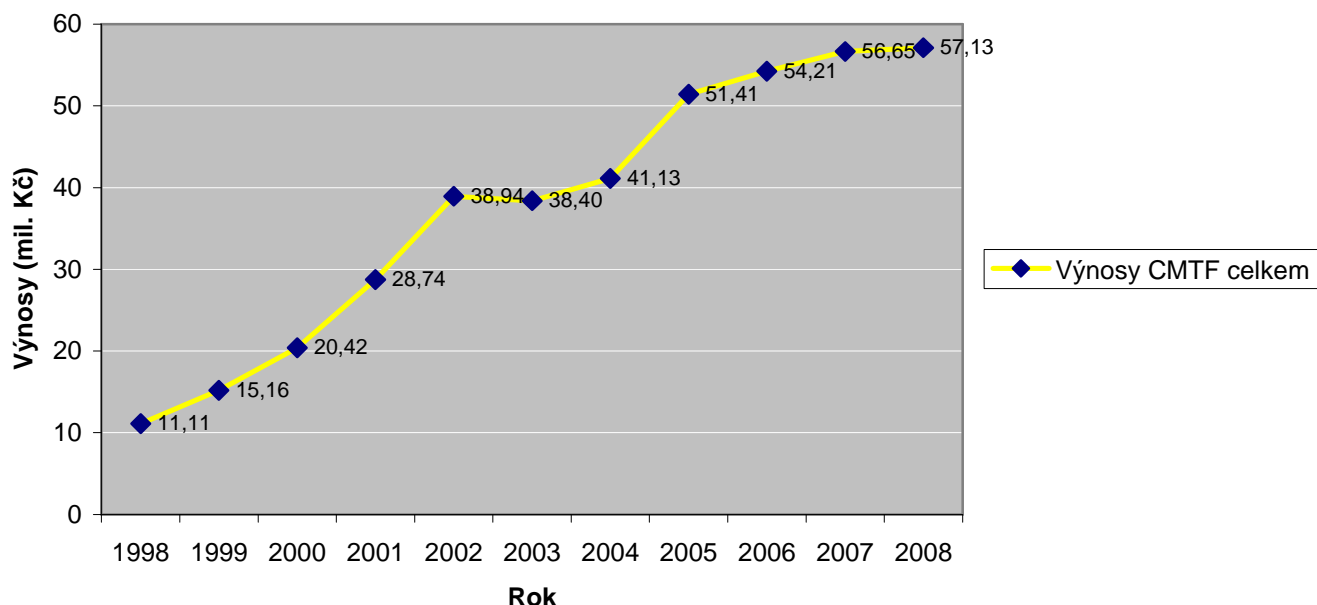
Celková bilanční suma ve srovnání s rokem 2007 vzrostla o 0,8% (srovnej tabulku výnosů dle zdrojů, částky jsou v tis. Kč):

zdroj (příspěvek, dotace)	rok 2003	rok 2004	rok 2005	rok 2006	rok 2007	rok 2008	Meziroční srovnání
11	21.731	23.091	27.904	30.551	33.164	34.866	+ 5,13%
39 (granty UP)	308	249	315	332	300	197	- 34,4%
10 (FRVŠ)	204	0	82	0	68	93	+ 47,6%
33 (GAČR)	649	139	686	1.047	1.201	839	- 30,2%
10 (RP)	1.830	1.633	2.806	4.567	2.855	1.993	- 30,2%
31 (SIVV)	3.149	3.835	3.911	3.475	3.269	3.108	- 4,9%
32 (VZ)	1.873	1.873	9.159	10.562	11.602	11.750	+ 1,3%
32 (VC)	8.313	8.804	0	0	0	0	0%
39 (V+V zahraničí)			795	441	0	0	- 100,0%
celkem (vč. ost. výnosů)	38.398	41.127	51.407	54.212	56.651	57.126	+ 0,8%

zdroj 11: Příspěvek na realizaci ASP
zdroj 10: FRVŠ
zdroj 39: ostatní V+V
zdroj 10: RP - rozvojové programy MŠMT

zdroj 31: věda a výzkum specifický (SIVV)
zdroj 32: VC – výzkumné centrum
zdroj 32: VZ – výzkumné záměry
zdroj 33: GAČR

Vývoj výnosů CMTF celkem



1. 3. Neinvestiční náklady

Hospodaření CMTF skončilo účetně s vyrovnaným hospodářským výsledkem. Vybrané položky nákladů za roky 2004 až 2008 souhrnně za všechny zdroje jsou uvedeny v následující tabulce (v tis. Kč):

vybrané položky	rok 2004	rok 2005	rok 2006	rok 2007	rok 2008	změna (%)
Mzdové náklady	20.628	24.790	26.352	28.153	28.805	+ 2,3
Zákonné pojištění	6.943	8.410	9.277	9.563	9.750	+ 1,9
Knihy a časopisy	1.313	1.393	1.769	1.475	1.851	+ 25,5
Ediční činnost	1.889	1.447	430	1.122	1.281	+ 14,2
Materiál	686	987	1.062	947	710	- 25,0
DHM	1.270	2.583	2.842	1.766	904	- 48,2
Cestovné tuzemské	86	90	81	78,5	104	+ 32,5
Cestovné zahraniční	1.008	1.450	1.302	1.475	1.136	- 23,3
Spoje	176	210	255	228	224	- 1,8
Opravy a udržování	244	607	515	1.391	411	- 70,5
Stipendia studentů DSP	740	963,5	868,5	667	488	- 26,9
Ostatní (ostatní služby, odpisy, energie, nájem, příspě. na strav. apod.)	5.868	8.365,5	9.459	9.785,5	11.462	+ 13,7
Celkem	40.851	51.296	54.212	56.651	57.126	+ 0,8 %

Vzhledem k nárůstu získaných prostředků v rozpočtu CMTF došlo k nárůstu výdajů u mezd (valorizace mezd, přijetí nových pedagogů) a pojištění. U oprav došlo k výraznému poklesu, protože probíhali převážně standardní udržovací práce po dokončení větších oprav v roce 2007 spojených se zřízením nové knihovny..

Byly vybaveny další dvě učebny prezentační a audiovizuální technikou, která je stále více využívána v edukačním procesu, současně s tím byly třídy vymalovány a doplněny nábytkem a novým osvětlením, takže poskytují daleko lepší podmínky pro výuku. Technika byla nakupována z běžných provozních prostředků a z prostředků rozvojových programů a z fondu rektora.

Na CMTF je nyní k dispozici 264 ks PC z toho 51 notebooků, přičemž všechny stanice jsou napojeny na Internet.

Vzrostla částka, kterou fakulta vydala na nákup knih a časopisů, přičemž její podíl na celkových výdajích stoupl 2,6% na 3,2% všech výdajů fakulty.

Částka určená na ediční činnost meziročně stoupla z 1.122 tis. Kč na 1.281 tis. Kč, neboť došlo mimo jiné k realizaci edičních plánů v rámci VZ, které byly posunuty na další rok. Většina těchto aktivit byla financována v rámci řešení projektů výzkumu a vývoje a vnitřních grantů UP.

Na CMTF UP byly vydány a připraveny do tisku např. 4 čísla časopisu *Studia Theologica*, 1 číslo časopisu *Acta Theologica*, řada monografií, učebnic a sborníků. Celkový přehled o edičních aktivitách lze nalézt na stránkách <http://server.upol.cz/shaman/> .

Částka na krytí spojových služeb dosáhla celkové výše 224 tis. Kč (v r. 2007: 228 tis. Kč), přičemž poplatky za telefonní hovory stagnovaly na částce 128 tis. Kč a náklady na poštovné se snížily z 99 tis. Kč na 96 tis. Kč.

Na opravy a udržování a na revize bylo ve srovnání s rokem 2007 (1.391 tis. Kč) vynaloženo přibližně 411 tis. Kč, z toho 133 tis. na revize. V roce 2008 probíhaly standardní udržovací práce, byl osazen nový pískovcový sokl na štitové zdi budovy.

Klesly výdaje na výplatu stipendií studentů doktorských studijních programů, protože klesl počet interních studentů DSP.

Po poklesu v roce 2007 došlo opět k nárůstu plateb za elektřinu, vodu a plyn (v roce 2001: 491 tis. Kč, v roce 2002: 540 tis. Kč, v roce 2003: 655 tis. Kč, v roce 2004: 662 tis., v roce 2005: 682 tis., v roce 2006: 1.164, v roce 2007: 828 tis. a v roce 2008: 1.190 tis. Kč).

Kromě celkové bilance za CMTF si samostatně ukážeme vybrané disponibilní zdroje (11, 19, 31) tak, jak byl schválen jejich **plán nákladů a výnosů a skutečnost čerpání za rok 2007** (v tis. Kč)⁴:

Náklady (vybrané položky)

Položka	schválený plán roku 2008	skutečnost roku 2008
Spotřeba materiálu	700	182
Kanc. potřeby	120	47
Ostatní materiál	49	126
Čistící prostředky	80	84
Opravy a udržování – materiál	150	45
Knihy a časopisy	600	783
PHM	20	28
DHM	1 385	633
Energie	1 265	1 190
Opravy a udržování	380	216
Cestovné	300	232
Náklady na reprez.	45	61
Služby	3 065,5	3 304
z toho - poštovné	120	86
- telefony	150	121
Mzdy	21 690	21 483
z toho - OON	600	774
Pojištění	7 381	7 257
Sociální náklady	410	452
Ostatní stipendia	150	166
Stipendia DSP		488
Úrazové pojištění	125	115
Tvorba sociálního fondu	423	376
Čerpání sociálního fondu		382

⁴ Detailněji viz výsledovka a tabulka č. 1 v Příloze V

Odpisy	950	889
Tvorba FPP		3 031
Tvorba Stip. fondu		202
Ostatní náklady	90,5	182
Náklady celkem	39 379	38 923

Výnosy

Prodej služeb	42	8
Prodej vl. výrobků (knih)	350	457
Zúčtování fondů		474
Poplatky za př. řízení	270	376
Jiné výnosy	1 740	2 374
Příspěvek	34 066	34 866
Příspěvek na stipendia DSP		488
Dotace SIVV	2 911	2 911
Výnosy celkem	39 379	41 954

Hospodářský výsledek	0	3 031
-----------------------------	----------	--------------

Rozpočet fakulty byl postaven jako vyrovnaný. Během roku došlo k některým změnám, které ovlivnily náklady i výnosy, což se projevilo jak v dílčích položkách tak v celkové bilanci.

Byla navýšena výnosová stránka rozpočtu, a to o příspěvek z fondu rektora (230 tis. Kč) a byly refundovány MP z CP (570 tis. Kč). V nákladech došlo k úsporám v položkách materiál, nákup DHM a opravy a některých dalších položkách a současně k navýšení výnosů, takže vyšla celková bilance s kladným hospodářským výsledkem.

V rámci účetní závěrky skončilo hospodaření s hospodářským výsledkem 0,- Kč (tedy vyrovnané hospodaření). V tabulce výše byl výsledek ponechán ilustrativně jako kladný, jinak je součástí nákladů jako položka „Tvorba FPP⁵“ (označeno modře) a výsledek by tak byl 0,- Kč (viz níže kap. 4).

⁵ FPP = Fond provozních prostředků

1. 4. Investiční náklady

1.4.1. Stavební investice

V roce 2008 byla opravena omítka na štitové zdi budovy ve dvoře a doplněn pískovcový sokl. Byla provedena příprava prostoru pro vybudování terasy pro posezení studentů a zaměstnanců. Dále byly instalovány nové vertikální žaluzie v nově zařízené počítačové učebně Na Hradě z prostředků FRIM CMTF.

1.4.2. Přístrojové investice

V rámci investičních výdajů nebyla zakoupena žádná přístrojová technika, pouze z prostředků neinvestičních, a to zčásti z příspěvku Fondu rektora. Byla vybudována zcela nová počítačová učebna pro výuku předmětů z oblasti IT, didaktické techniky a DTP. Byla zde instalována interaktivní tabule s dataprojektorem včetně výukového software pro ZŠ, který slouží i k přípravě budoucích učitelů.

2. Studenti na CMTF

2. 1. Stav studentů

Následující tabulka uvádí, jaké byly fyzické počty studentů (bez studentů s přerušným studiem) na CMTF v akademickém roce 2007/2008 a k jakým změnám došlo na základě přijímacího řízení v červnu 2008 (stav ke dni 31. 10. 2008):

Podle studijních programů a oborů

Studijní program a studijní obor	Stav k 31. 10. 2004	Stav k 31. 10. 2005	Stav k 31. 10. 2006	Stav k 31. 10. 2007	Stav k 31. 10. 2008	Meziroční změna + / -
B 6107 Humanitní studia	-	22	32	38	39	+1
Humanitní studia	-	22	32	38	39	+1
B 6731 Sociální politika a sociální práce	382	411	514	553	568	+15
Sociální a humanitární práce (PS)	53	63	85	110	122	+12
Charitativní a sociální práce (PS)	191	193	203	198	194	- 4
Charitativní a sociální práce (KS)	138	155	226	245	252	+7
B 6141 Teologie	93	87	72	51	88	+37
Teologická studia (PS) – v komb. s FF	-	-	-	-	2	+2
Teologická nauky (KS)	-	-	-	-	46	+46
Teologie a spiritualita zasvěceného života (KS)	93	87	72	51	40	-11
B 7501 Pedagogika	-	-	-	57	99	+42
Sociální pedagogika (PS)	-	-	-	57	99	+42
B 7507 Specializace v pedagogice	-	-	-	5	45	+40
Náboženství se zaměřením na vzdělávání (PS) – v komb. s PdF	-	-	-	5	7	+2
Náboženství se zaměřením na vzdělávání a katechetika (KS)	-	-	-	-	38	+38
M 6141 Teologie	487	460	492	500	403	-97
Katolická teologie (PS)	168	144	129	125	112	-13
Katolická teologie – Historie (PS)	3	3	2	2	1	-1
Katolická teologie – Filozofie (PS)	-	-	-	-	-	-
Křesťanská výchova (KS)	316	313	361	373	290	-83
M 7503 Učitelství pro základní školy	46	44	38	30	18	-12
Učitelství křesťanské výchovy pro 2. st. ZŠ (PS) - v komb. s PdF	46	44	38	30	18	-12
P 6141 Teologie	76	56	48	59	42	-17
Doktorské studium (PS)	13	11	8	6	4	-2
Doktorské studium (KS)	63	45	40	53	38	-15
C e l k e m	1084	1080	1196	1293	1302	+9

Z údajů je patrné, že počty studentů v některých studijních programech rostou (Charitativní a sociální práce, Humanitní studia, nově obor Sociální pedagogika) v některých klesají nebo stagnují. V rámci CMTF však přece jen došlo k meziročnímu nárůstu celkového počtu studentů fyzických i normativních. Mírně klesla dotace SIVV.

2. 2. Stipendia a služby poskytované studentům

V roce 2008 byla poskytnuta stipendia studentům prezenčního studia v doktorském studijním programu v celkové výši 488 tis. Kč (na jednoho studenta DSP na výplatu stipendií přes 82.000,- Kč), mimořádná stipendia ve výši 292 tis. Kč (podle § 91 odst. 2 písm. b) zákona 111/98 Sb.). O tvorbě a čerpání stipendijního fondu v roce 2008 viz také níže.

Pro studenty je na CMTF k dispozici poradenská služba, která zahrnuje široké spektrum potenciálních potřeb studentů. Především je to duchovní poradenství, psychologické a profesní poradenství.

Studenti CMTF ve spolupráci s AKS a vedením fakulty provozují také vlastní sportovní aktivity nad rámec aktivit pořádaných UP, a to zejména v prostorách AKS nebo v zařízeních UP.

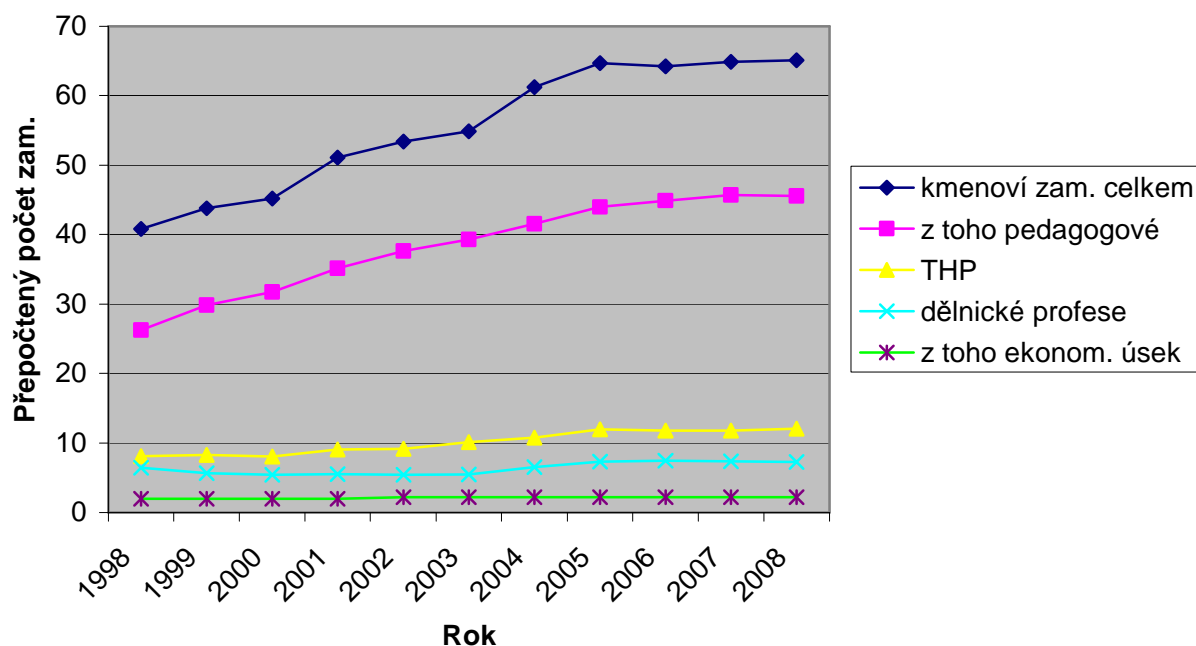
3. Personální situace

3. 1. Současný stav

Vývoj a srovnání situace v personální oblasti zachycuje následující tabulka s přepočtenými počty zaměstnanců:

	Zdroj 11					výzkumné záměry	výzkumná centra
	kmenoví zam. celkem	z toho pedagogové	THP	dělnické profese	externisté		
1998	40,81	26,26	8,09	6,46	30	0	0
1999	43,79	29,85	8,29	5,65	32	1,68	0
2000	45,21	31,74	8,04	5,43	40	2,83	2,98
2001	51,10	35,15	9,04	5,50	38	2,10	9,01
2002	53,38	37,61	9,16	5,45	33	2,53	11,88
2003	54,88	39,27	10,13	5,48	39	1,78	11,59
2004	61,21	41,51	10,76	6,55	50	1,48	10,27
2005	64,65	43,95	11,95	7,29	127	14,61	
2006	64,20	44,91	11,77	7,44	100	19,87	
2007	64,86	45,71	11,78	7,37	118	21,53	
2008	65,06	45,57	12,04	7,25	124	20,19	
Meziroční změna	+ 0,3%	- 0,3%	+ 2,2%	-1,3%	+ 5,1%	- 6,3%	

Vývoj počtu zaměstnanců na CMTF



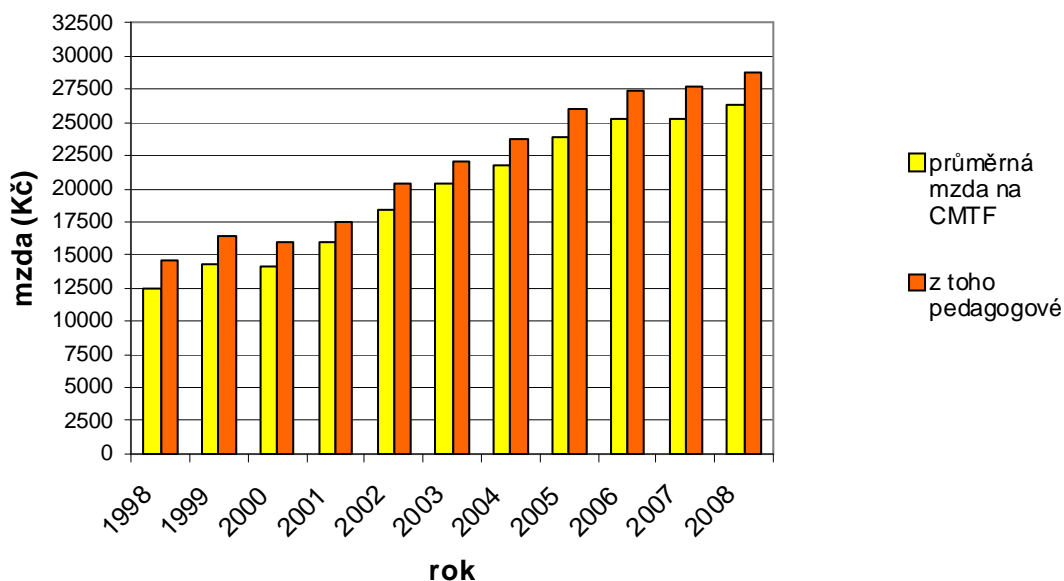
Z grafického zachycení je patrné, že počty zaměstnanců ve všech kategoriích stagnují. Byla provedena systemizace kateder, stanoveny počty zaměstnanců v daných kategoriích a definován budoucí personální rozvoj kateder.

3. 2. Vývoj mezd a náklady v sociální oblasti

Mzdy na CMTF rostly zhruba 4% tempem, což znamená reálný pokles vzhledem k inflaci ve výši 6,6%. Přesto průměrný plat převyšuje republikový průměr a ještě výrazněji průměrný plat v Olomouckém kraji:

	průměrná mzda na CMTF	z toho pedagogové
Rok 1998	12 460	14 632
Rok 1999	14 264	16 357
Rok 2000	14 172	15 915
Rok 2001	16 043	17 573
Rok 2002	18 435	20 396
Rok 2003	20 463	22 042
Rok 2004	21 734	23 759
Rok 2005	23 858	26 086
Rok 2006	25 277	27 393
Rok 2007	25 280	27 687
Rok 2008	26 261	28 797
Meziroční změna	+ 3,88%	+ 4,01%

Vývoj průměrné mzdy na CMTF



Stravování zaměstnanců

CMTF umožňuje svým zaměstnancům stravování ve stravovacích zařízeních UP nebo poskytuje stravenky Sodexo Gastropass, které lze použít k odběru teplé stravy v restauračních zařízeních nebo k nákupu potravin v maloobchodní síti. Celkový příspěvek na stravování dosáhl v roce 2008 výše 452 tis. Kč, tj. 5.162,- Kč na jednoho přepočteného

zaměstnanec. V roce 2007 se jednalo o celkovou částku 391 tis. Kč, tedy 4.656,- Kč na jednoho přepočteného zaměstnance, takže došlo poměrně k výraznému nárůstu výdajů v této oblasti.

4. Vývoj fondů CMTF UP

VVŠ a tedy i UP resp. CMTF mohou tvořit dle zákona následující fondy:

- ◆ Rezervní fond (RF)
- ◆ Fond reprodukce investičního majetku (FRIM)
- ◆ Stipendijní fond (SF)
- ◆ Fond odměn (FO)
- ◆ Fond účelově určených prostředků (FÚUP)
- ◆ Sociální fond (Soc. F)
- ◆ Fond provozních prostředků (FPP)

a hospodařit s jejich prostředky. Jaký byl počáteční stav, plnění fondů a konečný stav na CMTF ukazuje následující tabulka (v Kč):

	stav k 1. 1. 2008	plnění v roce 2008	čerpání v roce 2008	stav k 31. 12. 2008
Rezervní fond	0	0	0	0
FRIM	2.034.313	376.446	19.910	2.390.849
Stipendijní fond	894.271	202.360	86.000	1.010.631
Fond odměn	107.495	0	0	107.495
Fond účelově určených prostředků	261.307	0	261.307	0
Sociální fond	440.566	375.954	382.000	434.520
Fond provozních prostředků	6.851.069	3.031.213	0	9.882.282
FONDY CELKEM	10.585.421	3.985.972	749.217	13.824.245

5. Vývoj stavu majetku a výsledky inventarizace

Ke dni 31. 10. 2008 byla provedena inventarizace majetku, a to prostřednictvím čárového kódu, přičemž bylo shledáno, že účetní evidence souhlasí se skutečností zjištěnou fyzickou inventurou. Stav a vývoj hodnoty majetku na CMTF během roku 2008 je zachycen v následující tabulce:

	stav k 1. 1. 2008	stav k 31. 12. 2008	Změna
DHM (poř. cena)	18.584.534,- Kč	19.410.696,- Kč	+ 4,4%
ZP	7.921.530,- Kč	7.921.530,- Kč	0%
Jiný hmotný majetek (umělecké předměty)	1.358.300,- Kč	1.358.300,- Kč	0%
Ceniny	30.030,- Kč	19.655,- Kč	- 34,6 %
Zásoby	1.639.421,39 Kč	1.811.264,74 Kč	+ 10,5%
Celkem	29.533.815,39 Kč	30.501.790,74 Kč	+ 3,2%

Ze srovnání je patrné, že během roku 2008 došlo k opětovnému nárůstu hodnoty majetku, a to zejména nákupy techniky z běžných prostředků a nárůstem hodnoty skladu knih vlivem vlastních edičních aktivit CMTF.

Závěr

Rok 2008 byl příznivější než rok 2007 díky navýšení příspěvku a díky prostředkům získaným z dalších zdrojů. Došlo k nárůstu mezd, zlepšení vybavení, vzhledu i funkčnosti učebních i dalších prostor na CMTF.

V roce 2009 se nepředpokládají významnější opravy. Bude pokračovat průběžná modernizace vybavení morálně zastaralé techniky a vývoj aplikací pro podporu výuky.

CMTF se zapojila do programu MŽP v rámci čerpání prostředků z EU na zlepšení energetické bilance budov. Předběžně se předpokládá, že by mohly začít stavební práce (výměna oken) v roce 2010. Bude třeba dále vést jednání směřující k rekonstrukci prostor v budově Univerzitní 22 (aktualizace dislokace kateder a tomu odpovídající projektové dokumentace) a ve škole Na Hradě 5 (studie využití prostor).

Celkové výsledné hospodaření CMTF skončilo účetně s vyrovnaným hospodařením, přičemž část příspěvku jako kladný hospodářský výsledek byla převedena do fondu provozních prostředků.

V Olomouci dne 11. 5. 2009

RNDr. Ivana Vlková, Th.D.
děkanka CMTF

Mgr. Ivan Drábek
tajemník CMTF

Seznam příloh

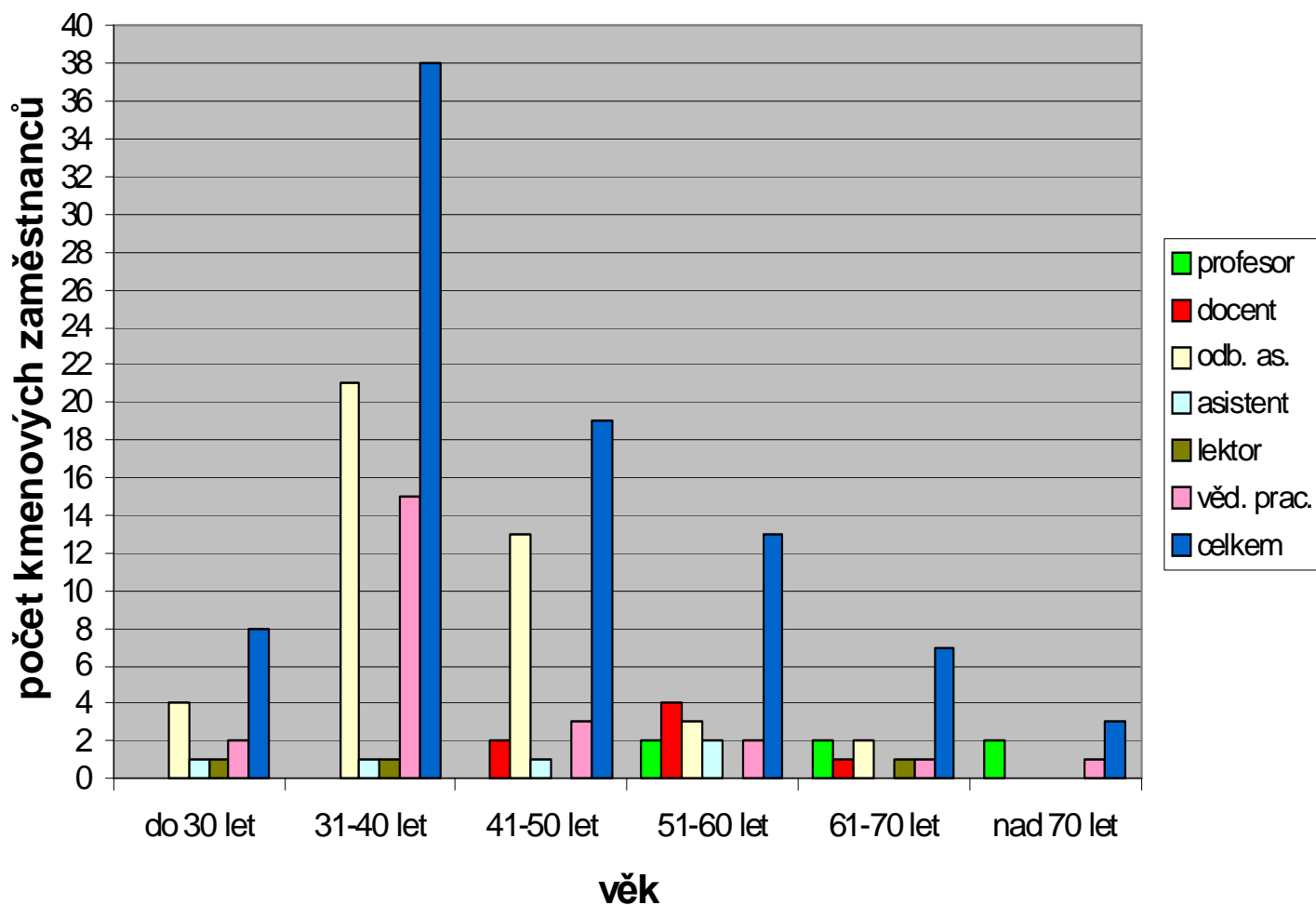
- ◆ Příloha I: Personálie: Akademičtí pracovníci
- ◆ Příloha II: Rozpočet a hospodaření kateder v roce 2008
- ◆ Příloha III: Výsledek hospodaření CMTF za zdroje 11, 19, 31
- ◆ Příloha IV: Výsledek hospodaření CMTF za všechny zdroje

Příloha I: Akademičtí pracovníci

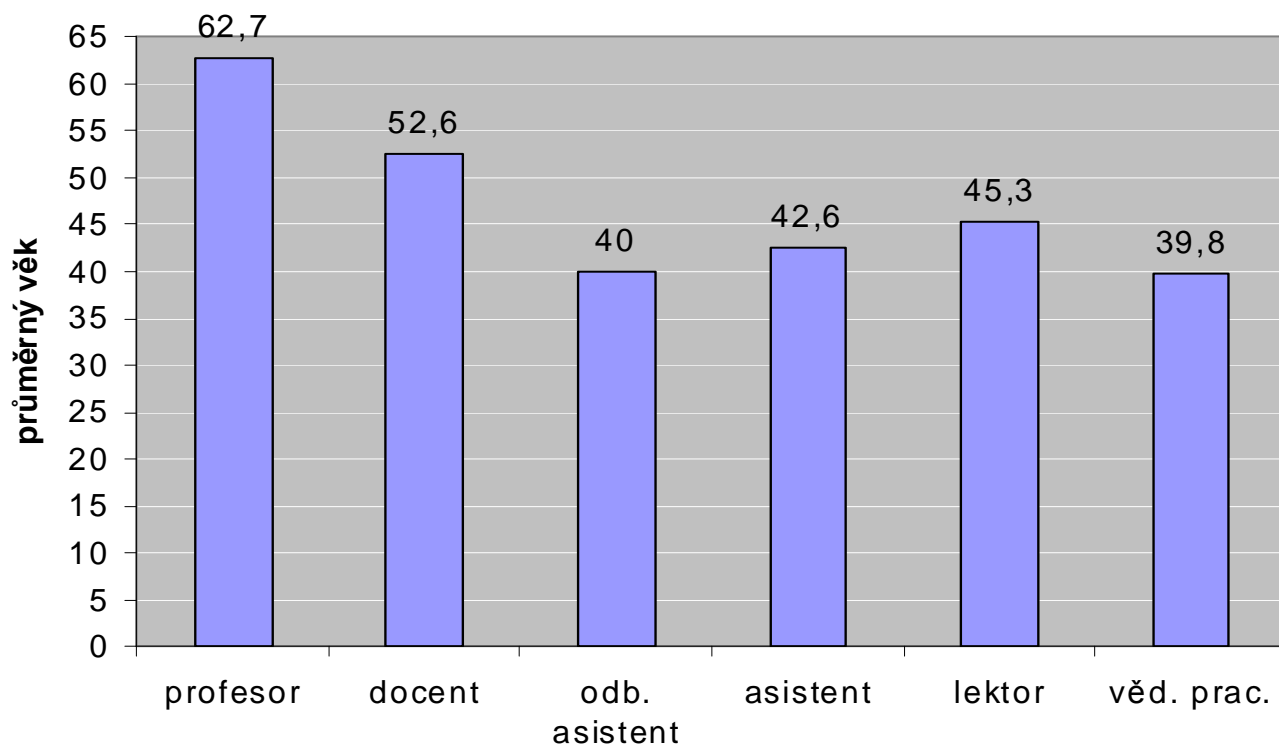
Kvalifikační a věková struktura akademických pracovníků (k 31. 12. 2008)

	profesor	docent	odb. as.	asistent	lektor	věd. prac.	celkem
do 30 let			4	1	1	2	8
31-40 let			21	1	1	15	38
41-50 let		2	13	1		3	19
51-60 let	2	4	3	2		2	13
61-70 let	2	1	2		1	1	7
nad 70 let	2					1	3
celkem	6	7	43	5	3	24	88

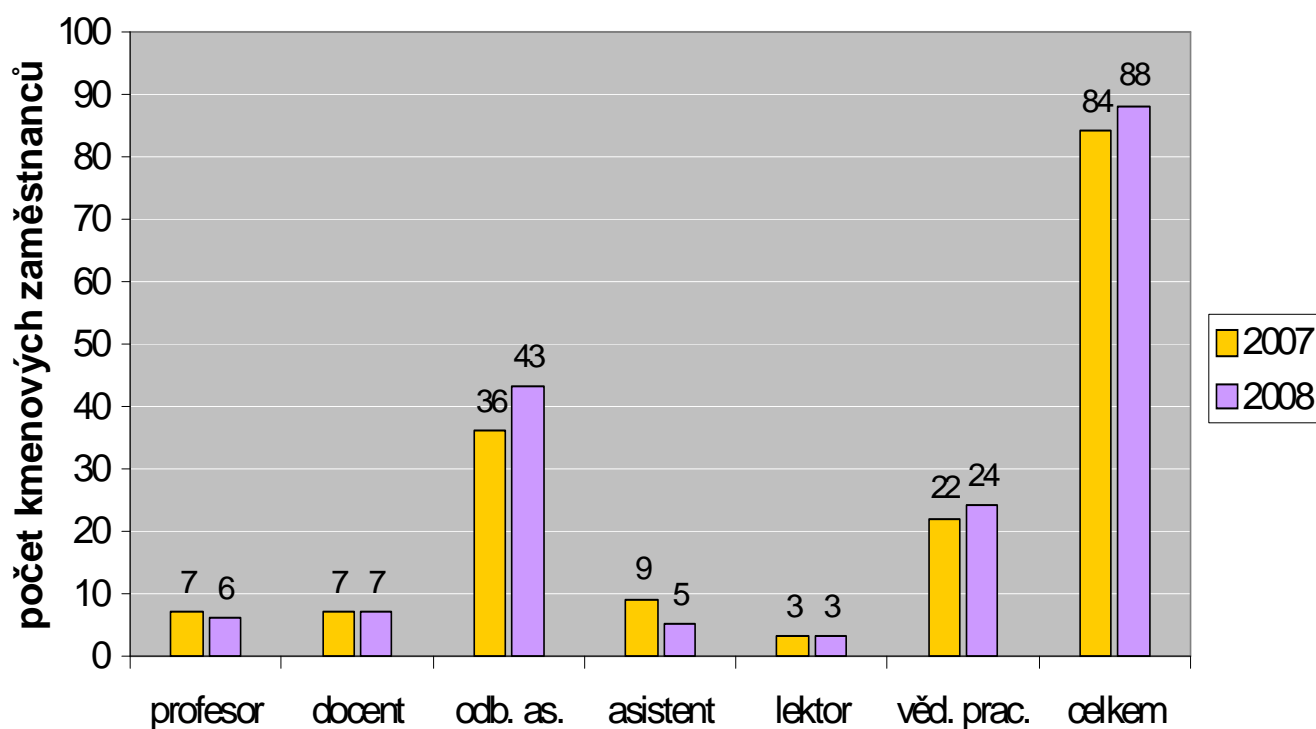
Věková struktura včetně kvalifikace na CMTF UP r. 2008



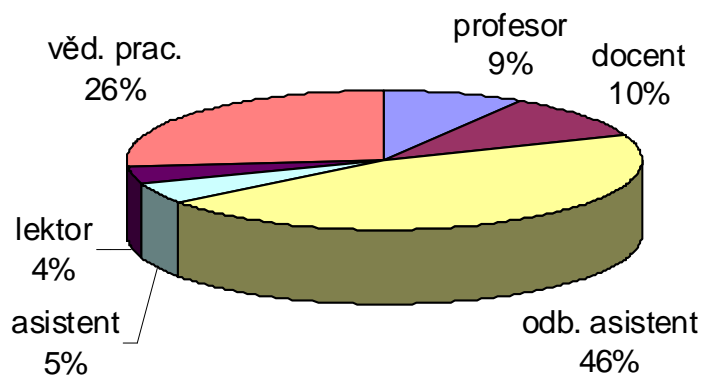
**Průměrný věk u jednotlivých kategorií akademických pracovníků
na CMTF UP v r. 2008**



**Kvalifikační struktura akadem. pracovníků
CMTF UP srovnání r. 2007 a 2008**



Kvalifikační struktura akadem. pracovníků CMTF UP v roce 2008



Fyzický a přepočtený počet akademických pracovníků za rok 2008:

Kategorie prac.	stav k 31.12.2008	prům. přepočt. stav	prům. věk
profesor	6	5,72	62,86
docent	7	6,46	51,57
odborný asistent	43	28,58	39,54
asistent	5	2,1	45
lektor	3	2,7	44,33
celkem	64	45,57	
vědečtí	24	20,20	38,77
celkem	88	65,77	42,63
externí	124		
celkem			

Příloha II: Rozpočet a hospodaření kateder v roce 2008

	Fil.	Bibl.	Syst.	Děj.	Lit.	KřVý	Spirit.	Právo	Soc. práce
Příspěvek (Kč)	203 308	104 571	133 097	66 459	43 672	95 447	152 829	40 964	79 653
Zůstatek (Kč)	-1 871	6 274	-332	-3 321	2 698	2 255	600	-720	-1 030
Čerpání ke dni:									
20.1.2009									
Akvizice	169 045,00	68 346,29	55 570,00	52 499,50	15 647,00	23 169,00	41 460,10	30 186,00	8 816,00
Nevyřízené obj. IC								1 000,00	360,00
Cestovné tuzemské	9 227,50		2 023,00	336,00		9 822,00	679,00		3 749,00
Cestovné zahraničí		568,80	40 097,66		21 472,69	11 705,00	21 668,46	7 960,00	19 580,77
Telefony	3 323,88	891,73	639,45	243,00	655,71	10 516,37	650,64	670,43	2 355,14
Cartridge	1 500,00	1 500,00	3 000,00		2 000,00		1 500,00	1 000,00	
Kopírování	5 892,00	22 615,70	9 320,40	3 390,90	1 197,70	4 175,60	18 500,80	867,50	10 483,20
DHM							15 000,00		
Služby	984,00	2 710,64	22 000,00	11 400,00		22 045,00	49 922,00		4 659,00
Materiál	10 756,00	1 664,00	678,00	119,00		1 759,00	772,72		12 358,00
Papír									
Pom. věd. síly (credit)	7 000,00	0,00	2 500,00	0,00	7 000,00	1 300,00	4 000,00	0,00	0,00
Ostatní náklady			100,00	1 792,00		10 000,00			3 400,00
Reprefond							955,00		1 099,00
Host. předn.	4 450,00						1 120,00		13 823,00
Náklady celkem (Kč)	205 178,38	98 297,16	133 428,51	69 780,40	40 973,10	93 191,97	152 228,72	41 683,93	80 683,11
Čerpání v %	100,92%	94,00%	100,25%	105,00%	93,82%	97,64%	99,61%	101,76%	101,29%

Příloha III: Výsledek hospodaření CMTF za zdroje 11, 19, 31

(Export ze systému SAP)

Nákladové druhy/Zdroje	Skutečnost
501100 Spotřeba materiálu	182 304,31
501101 Spotřeba materiálu - opravy a údržba	44 608,12
501102 Spotřeba materiálu - kancelářské potřeby	47 190,50
501103 Spotřeba materiálu - čisticí prostředky	84 261,75
501105 Spotřeba materiálu - pro výpočetní techn	15 420,99
501200 Spotřeba materiálu - knihy a časopisy	782 761,98
501500 Spotřeba materiálu - ochranné pomůcky	2 422,00
501600 Spotřeba materiálu-propagace a reklama	82 304,50
501930 Spotřeba materiálu - technické zhodnocen	9 359,00
501974 Spotřeba materiálu - DHM od 3.000,--	632 743,21
501984 Spotřeba materiálu - DHM do 3.000,-- OE	0,00
501990 Spotřeba materiálu-dary	1 997,00
501999 Spotřeba materiálu - daňově neuznatelné	15 476,00
502100 Spotřeba elektřiny	567 437,05
502200 Spotřeba páry	-383,82
502300 Spotřeba plynu	550 915,21
502400 Spotřeba vody	72 259,37
504100 Prodané zboží	101 410,97
511100 Opravy a udržování	194 130,60
511300 Opravy a udržování - výtahy	3 815,00
511400 Opravy a udržování # elektrospotřebiče	11 695,00
511600 Opravy a udržování - hasící přístroje	5 538,50
512100 Cestovné zaměstnanců - tuzemské	58 562,00
512200 Cestovné zaměstnanců - zahraniční	142 315,88
512300 Cestovné - externí pracovníci	30 621,00
512999 Cestovné - daňově neuznatelné	118,00
513100 Náklady na reprezentaci	61 412,73
518100 Ostatní služby	1 958 271,95
518101 OSlužby - ubytování externích pracovníků	6 151,00
518200 Ostatní služby - poštovní poplatky	85 579,66
518201 Ostatní služby - telefonní poplatky	121 354,75
518300 Ostatní služby - nájem	11 520,00
518400 Ostatní služby - přeprava	3 978,00
518500 Ostatní služby - kurzy, školení	28 215,00
518610 Ostatní služby - úklid	149 014,80
518700 Ostatní služby - odvoz odpadu	24 929,40
518710 Ostatní služby - ostraha	221 202,00
518720 Ostatní služby - revize	132 924,60
518920 Ostatní služby - přefakturace	-3 064,00
518973 Ostatní služby - nehmot. maj. od 7.000,	26 670,00
518983 Ostatní služby - nehmot. maj. do 7.000,-	29 709,60
521100 Tarify a další mzda	11 794 785,00
521101 MN-Proplacená náhrada za dovolenou z min	8 871,00
521110 MN-Náhrady za dovolenou a ostatní	3 603 306,00
521200 Dekretní příplatky	3 403 036,00
521300 Ostatní příplatky	158 697,00
521400 Odměny	1 705 560,00
521500 OON Dohody s pojištěním	34 000,00
521600 OON Dohody bez pojištění, v. soutěž	773 833,00

524100	Zákonné zdravotní pojištění	1 865 651,55
524200	Zákonné sociální zabezpečení	5 390 776,31
527100	ZSN příspěvek stravné	407 484,00
527200	Zákonné sociální náklady # preventivní p	250,00
527300	Zákon.soc.nákl.-tvorba sociálního fondu	375 953,96
527400	ON - čerpání soc.fond - Odměny k životní	25 500,00
527401	ON - čerpání soc.fond - Penzijní pojiště	147 600,00
527403	ON - čerpání soc.fond - Rehab,zdrav.potř	141 200,00
527404	ON - čerpání soc.fond - Spol.a sport.akc	67 700,00
531101	Daň silniční - denní	1 625,00
545100	Kurzové ztráty	337,56
549100	Jiné ostatní náklady	-1 508,70
549300	Ostatní stipendia	166 250,00
549600	Stipendia doktorandských programů	488 000,00
549700	Poplatky	2 372,21
549801	Jiné ostatní náklady - Úrazové pojištění	114 553,14
549880	Jiné ostatní náklady-tvorba stip. fondu	202 360,00
549890	JON - tvorba fondu prov.prostředků	3 031 212,72
549901	JON-neuplat.nárok na odpočet DPH	76 282,46
549995	Jiné ostatní náklady - haléřové vyrovnán	-0,52
551100	Odpisy dlouhodobého NM a HM	376 446,00
551101	Odpisy dlouhodobého NM a HM # dotace	512 963,00
Náklady celkem		41 372 250,30
602200	Tržby z prodeje služeb # nájemné	-8 000,00
604100	Tržby za prodané zboží	-456 665,94
613100	Změna stavu zásob výrobků	-171 843,75
645100	Kurzové zisky	-377,68
648200	Zúčtování sociálního fondu	-382 000,00
648700	Zúčtování fondu účelově určených prostř.	-6 000,00
648800	Zúčtování stipendijního fondu	-86 000,00
649100	Jiné ost. výnosy	-1 486 842,73
649200	Jiné ost. výnosy # poplatky za příjmací	-376 250,00
649551	Jiné ost. výnosy # odpisy z dotací	-512 963,00
649880	Jiné ost. výnosy-tvorba stip.fondu	-202 360,00
691110	Provozní dotace #VaV MŠMT	-3 108 000,00
692100	Příspěvek-studijní programy-ukazatel A,B	-34 866 000,00
692101	Příspěvek - stipendia - ukazatel C	-488 000,00
Výnosy CMTF		-42 151 303,10
710100	Služby - autodoprava	27 595,80
710300	Služby - stravování - závodní - náklady	44 702,00
710330	Služby - ubytovací služby	1 120,00
710360	Služby - prodej zboží	1 290,00
710400	Služby - skripta, publikace	448 738,00
710691	Přeúčtování dotací	197 000,00
710900	Služby - ostatní	58 607,00
Vnitro celkem		779 052,80
CELKEM		0,00

Příloha IV: Výsledek hospodaření CMTF za všechny zdroje

(Export ze systému SAP)

Nákladové druhy/Zdroje	Skutečnost
501100 Spotřeba materiálu	423 500,21
501101 Spotřeba materiálu - opravy a údržba	49 960,22
501102 Spotřeba materiálu - kancelářské potřeby	88 014,73
501103 Spotřeba materiálu - čisticí prostředky	84 261,75
501105 Spotřeba materiálu - pro výpočetní techn	17 560,99
501200 Spotřeba materiálu - knihy a časopisy	1 850 798,93
501500 Spotřeba materiálu - ochranné pomůcky	2 422,00
501600 Spotřeba materiálu-propagace a reklama	82 304,50
501930 Spotřeba materiálu - technické zhodnocen	9 359,00
501974 Spotřeba materiálu - DHM od 3.000,--	903 581,00
501984 Spotřeba materiálu - DHM do 3.000,-- OE	0,00
501990 Spotřeba materiálu-dary	1 997,00
501999 Spotřeba materiálu - daňově neuznatelné	15 476,00
502100 Spotřeba elektřiny	573 149,05
502200 Spotřeba páry	28 968,18
502300 Spotřeba plynu	550 915,21
502400 Spotřeba vody	73 567,37
504100 Prodané zboží	101 410,97
511100 Opravy a udržování	208 487,00
511300 Opravy a udržování - výtahy	3 815,00
511400 Opravy a udržování # elektrospotřebiče	11 695,00
511600 Opravy a udržování - hasící přístroje	5 538,50
512100 Cestovné zaměstnanců - tuzemské	104 064,00
512200 Cestovné zaměstnanců - zahraniční	1 136 376,40
512300 Cestovné - externí pracovníci	34 611,00
512999 Cestovné - daňově neuznatelné	118,00
513100 Náklady na reprezentaci	61 412,73
518100 Ostatní služby	3 220 614,75
518101 OSlužby - ubytování externích pracovníků	14 476,00
518200 Ostatní služby - poštovní poplatky	95 780,66
518201 Ostatní služby - telefonní poplatky	128 494,75
518300 Ostatní služby - nájem	36 720,00
518400 Ostatní služby - přeprava	3 978,00
518500 Ostatní služby - kurzy, školení	44 315,00
518610 Ostatní služby - úklid	163 294,80
518700 Ostatní služby - odvoz odpadu	24 929,40
518710 Ostatní služby - ostraha	221 202,00
518720 Ostatní služby - revize	132 924,60
518920 Ostatní služby - přefakturace	-3 064,00
518973 Ostatní služby - nehmot. maj. od 7.000,	26 670,00
518983 Ostatní služby - nehmot. maj. do 7.000,-	29 709,60
521100 Tarify a další mzda	16 111 908,00
521101 MN-Proplacená náhrada za dovolenou z min	8 871,00
521110 MN-Náhrady za dovolenou a ostatní	4 328 575,00
521200 Dekretní příplatky	4 602 910,00
521300 Ostatní příplatky	158 697,00
521400 Odměny	2 585 841,00

521500	OON Dohody s pojištěním	34 000,00
521600	OON Dohody bez pojištění, v. soutěž	977 213,00
524100	Zákonné zdravotní pojištění	2 507 057,53
524200	Zákonné sociální zabezpečení	7 242 638,61
527100	ZSN příspěvek stravné	407 484,00
527200	Zákonné sociální náklady # preventivní p	250,00
527300	Zákon.soc.nákl.-tvorba sociálního fondu	375 953,96
527400	ON - čerpání soc.fond - Odměny k životní	25 500,00
527401	ON - čerpání soc.fond - Penzijní pojiště	147 600,00
527403	ON - čerpání soc.fond - Rehab,zdrav.potř	141 200,00
527404	ON - čerpání soc.fond - Spol.a sport.akc	67 700,00
531101	Daň silniční - denní	2 575,00
545100	Kurzové ztráty	1 845,20
549100	Jiné ostatní náklady	1 118 491,30
549300	Ostatní stipendia	292 350,00
549600	Stipendia doktorandských programů	488 000,00
549700	Poplatky	6 572,21
549801	Jiné ostatní náklady - Úrazové pojištění	114 553,14
549880	Jiné ostatní náklady-tvorba stip. fondu	202 360,00
549890	JON - tvorba fondu prov.prostředků	3 031 212,72
549901	JON-neuplat.nárok na odpočet DPH	76 282,46
549995	Jiné ostatní náklady - haléřové vyrovnán	0,23
551100	Odpisy dlouhodobého NM a HM	376 446,00
551101	Odpisy dlouhodobého NM a HM # dotace	512 963,00
Náklady celkem		56 510 460,66
602200	Tržby z prodeje služeb # nájemné	-8 000,00
604100	Tržby za prodané zboží	-456 665,94
613100	Změna stavu zásob výrobků	-171 843,75
645100	Kurzové zisky	-377,68
648200	Zúčtování sociálního fondu	-382 000,00
648700	Zúčtování fondu účelově určených prostř.	-267 307,00
648800	Zúčtování stipendijního fondu	-86 000,00
649100	Jiné ost. výnosy	-1 486 842,73
649200	Jiné ost. výnosy # poplatky za přijímací	-376 250,00
649551	Jiné ost. výnosy # odpisy z dotací	-512 963,00
649880	Jiné ost. výnosy-tvorba stip.fondu	-202 360,00
691104	Provozní dotace -FRVŠ uk. G	-93 000,00
691105	Provozní dotace - Rozvojové programy I	-2 013 000,00
691110	Provozní dotace #VaV MŠMT	-14 858 000,00
691210	Provozní dotace # V a V ostatní resorty	-858 000,00
692100	Příspěvek-studijní programy-ukazatel A,B	-34 866 000,00
692101	Příspěvek - stipendia - ukazatel C	-488 000,00
Výnosy CMTF		-57 126 610,10
710100	Služby - autodoprava	27 595,80
710300	Služby - stravování - závodní - náklady	44 702,00
710330	Služby - ubytovací služby	1 120,00
710360	Služby - prodej zboží	1 290,00
710400	Služby - skripta, publikace	478 738,00
710691	Přeúčtování dotací	0,00
710900	Služby - ostatní	62 703,64
Vnitro celkem		616 149,44
CELKEM		0,00