

**Univerzita Palackého Olomouc
Cyrilometodějská teologická fakulta**

**VÝROČNÍ ZPRÁVA
O HOSPODAŘENÍ**

**Cyrilometodějské teologické fakulty UP
za rok 2009**

V Olomouci 16. 6. 2010

Úvod

V roce 2009 nedošlo ze strany MŠMT k navýšení normativu a ten zůstal na částce 34.325,- Kč na jednoho studenta (odpovídá koeficientu ekonomické náročnosti 1,0). Na jeho základě je poskytován příspěvek na realizaci akreditovaných studijních programů (dále jen příspěvek podle ukazatele A + B1). Již třetím rokem byla poskytována bonifikace fakult za absolventy (příspěvek - ukazatel B2) bakalářských a magisterských programů (pro koeficient náročnosti 1,0 ve výši 9.503,- Kč) a za absolventy doktorských studijních programů ještě o 50% vyšší. Tím byl navýšen celkový příspěvek na vzdělávací činnost, přičemž se dále dělil na UP tak, že příspěvek dle ukazatele B2 byl přidělen přímo na fakulty bez přerozdělování a z příspěvku dle ukazatelů A + B1 byly odvedeny prostředky na financování CP, RUP, CCA a IC ve výši 21,6% z částky A+B1 na UP.

Při výpočtu výše příspěvku na CMTF se vycházelo z normativního počtu studentů, kteří byli zapsáni na CMTF ke dni 31. 10. 2008. Byly provedeny přesuny financí mezi PdF a FTK na studenty dvouoborových studijních programů Učitelství pro 2. stupeň ZŠ. CMTF bylo započítáno 1.217,5 přepočtených studentů (v r. 2008: 1.219,5) a po vyrovnání mezioborových studií vychází celkový počet normativních studentů směrodatných pro výpočet příspěvku pro CMTF ve výši 1.207,2 studenta (v r. 2008: 1.226). Tomuto normativnímu počtu studentů odpovídá příspěvek MŠMT ve výši 41.437 tis. Kč (v r. 2008: 41.163 tis. Kč) a k tomu bonus za absolventy ve výši 1.578 tis. Kč (v r. 2008: 1.794 tis. Kč).

Další část příspěvku tvoří dotace na SIVV¹, která byla pro CMTF stanovena ve výši 2.807 tis. Kč (v r. 2008 to bylo 3.108 tis. Kč), což je oproti loňskému roku snížení o 10 %.

Z příspěvku A + B1 byly odečteny příspěvky na:

- CP + CJ **8.950 tis. Kč** (v r. 2008: 8.891 tis. Kč)

Na zasedání AS UP byly tak CMTF přiděleny následující příspěvky a dotace:

- Příspěvek na realizaci akreditovaných st. programů **34.065 tis. Kč** (z toho 1.578 tis. za absolventy)
(v r. 2008: 34.066tis. Kč, z toho 1.794 tis. za absolventy)
- dotace na SIVV **2.807 tis. Kč** (v r. 2008: 3.108 tis. Kč)

Kromě toho obdržela fakulta účelové dotace na rozvojové programy a projekty výzkumu a vývoje z různých zdrojů.

¹ SIVV – specifický institucionální výzkum a vývoj

AS CMTF pak schválil na svém zasedání dne 23. 4. 2009 rozpočet CMTF pro rok 2009, který byl předložen jako vyrovnaný. V rámci rozpočtu došlo k nárůstu příspěvku dle ukazatele A+B1, k poklesu příspěvku dle ukazatele B2, ke snížení dotace na SIVV, ke zvýšení dotace na Rozvojové programy a k nárůstu prostředků na vědu a výzkum.

Příspěvek na katedry byl v tomto roce opět sestaven ze dvou částí. Příspěvek I na katedry byl stanoven v celkové výši 800 tis. Kč (2008: 800 tis.) a na základě dohodnutých kritérií rozdělen na jednotlivé katedry. Tyto prostředky jsou určeny především na nákup odborné literatury, cestovné, telefony, kopírování, spotřební materiál apod.

Dále byla stanovena částka 150 tis. Kč z dotace na SIVV, která byla přidělena na jednotlivé katedry na základě grantové úspěšnosti - vyjádřeno finančním objemem grantů registrovaných v CEP a CEZ² řešených příslušnou katedrou dále dle počtu studentů a absolventů DSP na katedře a podle kvalifikační struktury katedry.

K těmto prostředkům byl katedrám poskytnut účelově vázaný kredit ve výši 7 tis. Kč na katedru, určený pro studenty pracující na katedrách jako „pomocné vědecké síly“ a pro studenty konající službu v katedrových knihovnách. Tyto finanční prostředky mohou být studentům poskytovány formou stipendií na základě požadavku vedoucího katedry nebo ve formě OON (dohoda o provedení práce). Nevyčerpaný kredit nebylo možné použít na jiné výdaje katedry!

² CEP, CEZ = centrální evidence projektů, resp. záměrů

1. Analýza nákladů a výnosů

1. 1. Příspěvky a dotace ze SR

V rámci dělení dotace byla CMTF přidělena částka NIV ze státního rozpočtu:

- ◆ příspěvek na realizaci ASP³ ve výši 34.065 tis. Kč (v roce 2008: 34.066 tis. Kč)
- ◆ na stipendia studentů DSP 356,0 tis. Kč (v roce 2008: 488 tis. Kč)

Dále CMTF obdržela NIV prostředky ze státního rozpočtu na vědu a výzkum:

- ◆ na SIVV 2.807 tis. Kč (v roce 2008: 3.108 tis. Kč)
- ◆ z toho bylo vyčleněno na vnitřní granty UP 262 tis. Kč (v roce 2008: 197 tis. Kč)

CMTF získala účelové prostředky na vědu a výzkum:

- ◆ na 3 granty z GAČR a GAAV 587 tis. Kč (v r. 2008: 839 tis. Kč)
- ◆ na 1 VZ 12.311 tis. Kč (v r. 2008: 11.750 tis. Kč)
- ◆ na projekty FRVŠ 0 tis. Kč (v r. 2008: 93 tis. Kč)
- ◆ rozvojové programy 2.188 tis. Kč (v r. 2008: 1.993 tis. Kč)

1. 2. Vlastní výnosy

CMTF měla dále vlastní výnosy:

- ◆ z poplatků za přijímací řízení 368 tis. Kč (v roce 2008: 378 tis. Kč) Z toho odvedeno VOŠ na krytí nákladů spojených s přijímacím řízením 112 tis. Kč.
- ◆ z administrativních poplatků 238 tis. Kč (v roce 2008: 206 tis. Kč)
- ◆ z prodeje vlastních výrobků a služeb 279 tis. Kč (v roce 2008: 452 tis. Kč)

³ ASP – akreditované studijní programy

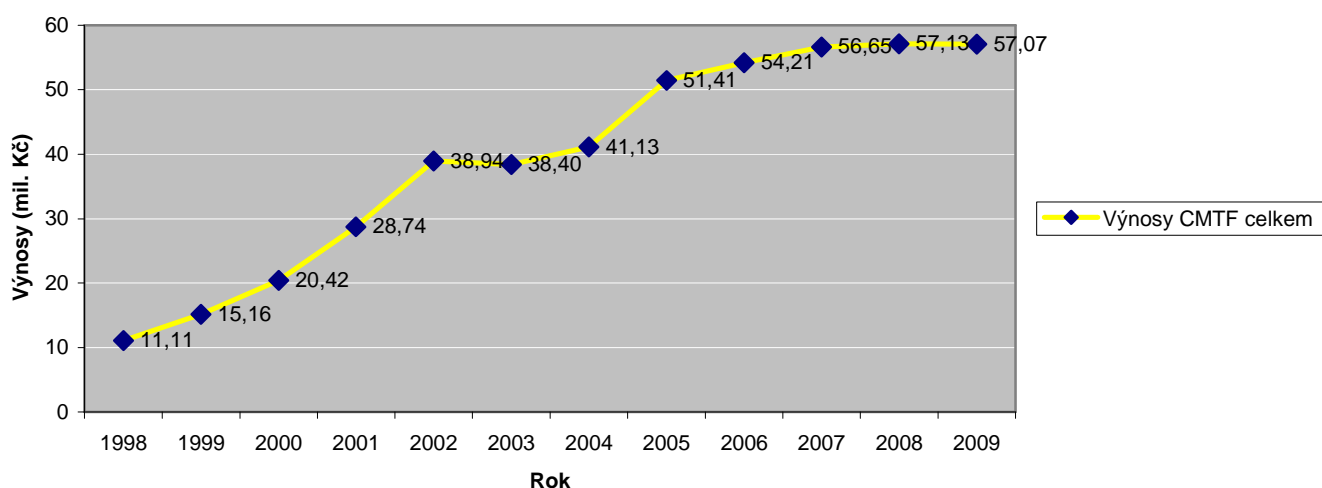
Celková bilanční suma ve srovnání s rokem 2008 mírně poklesla o 0,2% (srovnej tabulku výnosů dle zdrojů, částky jsou v tis. Kč):

zdroj (příspěvek, dotace)	rok 2004	rok 2005	rok 2006	rok 2007	rok 2008	rok 2009	Meziroční srovnání
11	23.091	27.904	30.551	33.164	34.866	34.870	+ 0,01%
39 (granty UP)	249	315	332	300	197	262	+ 32,9%
10 (FRVŠ)	0	82	0	68	93	0	- 100,0%
33 (GAČR, GA AV)	139	686	1.047	1.201	839	587	- 30,0%
10 (RP)	1.633	2.806	4.567	2.855	1.993	2.188	+ 9,8%
31 (SIVV)	3.835	3.911	3.475	3.269	3.108	2.807	- 9,7%
32 (VZ)	1.873	9.159	10.562	11.602	11.750	13.849	+ 17,8%
32 (VC)	8.804	0	0	0	0	0	0%
39 (V+V zahraničí)		795	441	0	0	0	0%
CELKEM (vč. ost. výnosů)	41.127	51.407	54.212	56.651	57.126	57.068	- 0,1%

zdroj 11: Příspěvek na realizaci ASP
zdroj 10: FRVŠ
zdroj 39: ostatní V+V
zdroj 10: RP - rozvojové programy MŠMT

zdroj 31: věda a výzkum specifický (SIVV)
zdroj 32: VC – výzkumné centrum
zdroj 32: VZ – výzkumné záměry
zdroj 33: GAČR, GAAV

Vývoj výnosů CMTF celkem



1. 3. Neinvestiční náklady

Hospodaření CMTF skončilo účetně s vyrovnaným hospodářským výsledkem. Vybrané položky nákladů za roky 2004 až 2008 souhrnně za všechny zdroje jsou uvedeny v následující tabulce (v tis. Kč):

vybrané položky	rok 2005	rok 2006	rok 2007	rok 2008	rok 2009	změna (%)
Mzdové náklady	24.790	26.352	28.153	28.805	31.379	+8,9
Zákonné pojištění	8.410	9.277	9.563	9.750	10.020	+ 2,8
Knihy a časopisy	1.393	1.769	1.475	1.851	1.544	- 16,6
Ediční činnost	1.447	430	1.122	1.281	695	- 45,7
Materiál	987	1.062	947	710	994	+ 40,0
DHM	2.583	2.842	1.766	904	1.037	+ 14,7
Cestovné tuzemské	90	81	78,5	104	111	+ 6,7
Cestovné zahraniční	1.450	1.302	1.475	1.136	1.603	+ 41,1
Spoje	210	255	228	224	210	- 6,2
Opravy a udržování	607	515	1.391	411	160	- 61,1
Stipendia studentů DSP	963,5	868,5	667	488	356	- 27,1
Ostatní (<i>ostatní služby, odpisy, energie, nájem, přísp. na strav. apod.</i>)	8.365,5	9.459	9.785,5	11.462	8.959	- 21,8
CELKEM	51.296	54.212	56.651	57.126	57.068	- 0,1 %

Meziročně došlo zejména k nárůstu výdajů u mezd (valorizace mezd, přijetí nových pedagogů) a pojištění. U oprav došlo k výraznému poklesu, protože probíhali převážně standardní udržovací práce.

Byly vybaveny další tři učebny prezentační a audiovizuální technikou, která je stále více využívána v edukačním procesu. Technika byla nakupována z běžných provozních prostředků a z prostředků rozvojových programů a z fondu rektora.

Na CMTF je nyní k dispozici 271 ks PC z toho 62 notebooků, přičemž všechny stanice jsou napojeny na Internet.

Poklesla částka, kterou fakulta vydala na nákup knih a časopisů, přičemž její podíl na celkových výdajích klesl z 3,2% na 2,7% všech výdajů fakulty.

Částka určená na ediční činnost meziročně klesla z 1.281 tis. Kč na 695 tis. Kč, neboť byly přesunuty některé plánované výdaje v této kapitole na rok 2010.

Na CMTF UP byly vydány a připraveny do tisku např. 4 čísla časopisu *Studia Theologica*, 1 číslo časopisu *Acta Theologica*, řada monografií, učebnic a sborníků. Celkový přehled o edičních aktivitách lze nalézt na stránkách <http://server.upol.cz/shaman/> .

Částka na krytí spojových služeb dosáhla celkové výše 210 tis. Kč (v r. 2008: 224 tis. Kč), přičemž poplatky za telefonní hovory klesly z částky 128 tis. Kč na 119 tis. Kč a náklady na poštovné se snížily z 96 tis. Kč na 90 tis. Kč.

Na opravy a udržování a na revize bylo ve srovnání s rokem 2008 (411 tis. Kč, z toho 133 tis. na revize) vynaloženo přibližně 299 tis. Kč, z toho 145 tis. na revize. V roce 2009 probíhaly převážně běžné udržovací práce, byla osazena čidla na toalety pro úsporu energie (to však bylo hrazeno z investičních prostředků).

V roce 2009 došlo opět k nárůstu plateb za elektřinu, vodu a plyn (v roce 2002: 540 tis. Kč, v roce 2003: 655 tis. Kč, v roce 2004: 662 tis., v roce 2005: 682 tis., v roce 2006: 1.164, v roce 2007: 828 tis. a v roce 2008: 1.190 tis. Kč), a to na částku 1.538 tis. Kč.

Kromě celkové bilance za CMTF si samostatně ukážeme vybrané disponibilní zdroje (11, 19, 31) tak, jak byl schválen jejich **plán nákladů a výnosů a skutečnost čerpání za rok 2009** (v tis. Kč)⁴:

Náklady (vybrané položky)

Položka	schválený plán roku 2009	skutečnost roku 2009
Spotřeba materiálu	450	568
Kanc. potřeby	120	57
Ostatní materiál	79	17
Čistící prostředky	90	84
Opravy a udržování – materiál	150	56
Knihy a časopisy	800	590
PHM	30	41
DHM	900	624
Energie	1 405	1 538
Prodané zboží	100	54
Opravy a udržování	380	103
Cestovné	310	311

⁴ Detailněji viz výsledovka a tabulka č. 1 v Příloze V

Náklady na reprezentaci	50	57
Služby	3 250	3 348
z toho - poštovné	100	86
- telefony	130	121
Mzdy	21 785	23 438
z toho - OON	800	855
Pojištění	6 931	7 461
Sociální náklady	500	446
Ostatní stipendia	180	311
Stipendia DSP	356	356
Úrazové pojištění	128	122
Tvorba sociálního fondu	400	417
Čerpání sociálního fondu		415
Odpisy	900	798
Tvorba FPP		
Tvorba Stipendijního fondu		133
Ostatní náklady	90	120
Náklady celkem	39 028	41 465

Výnosy

Prodej služeb	8	8
Prodej vl. výrobků (knih)	350	279
Zúčtování fondů		671
Poplatky za př. řízení	250	368
Jiné výnosy	1 810	2 368
Příspěvek	34 065	34 870
Příspěvek na stipendia DSP		356
Dotace SIVV	2 545	2 545
Výnosy celkem	39 028	41 465

Hospodářský výsledek	0	0
-----------------------------	----------	----------

Rozpočet fakulty byl postaven jako vyrovnaný. Během roku došlo k některým změnám, které ovlivnily náklady i výnosy, což se projevilo jak v dílčích položkách tak v celkové bilanci.

Byla navýšena výnosová stránka rozpočtu, a to o příspěvek z fondu rektora (350 tis. Kč) a byly refundovány MP z CP (530 tis. Kč). V nákladech došlo k úsporám v položkách materiál, nákup DHM a opravy avšak k navýšení mzdových prostředků vlivem valorizace mezd a přijímáním nových pracovníků. Celková bilance vyšla s hospodářským výsledkem - 31 tis. Kč.

V rámci účetní závěrky skončilo hospodaření s hospodářským výsledkem 0,- Kč (tedy vyrovnané hospodaření). Schodek byl kompenzován převodem z fondu provozních prostředků ve stejné výši.

1. 4. Investiční náklady

1.4.1. Stavební investice

V roce 2009 kromě běžných udržovacích prací a drobných oprav neproběhly žádné významnější investiční akce: byla jen instalována pohybová čidla na sociálních zařízeních, aby se šetřila elektrická energie a vzduchotechnika v ceně 45 tis. Kč. Dále byla z prostředků FRIM CMTF uhrazena projektová dokumentace související s energetickými úsporami na CMTF ve výši 187 tis. Kč.

1.4.2. Přístrojové investice

V rámci investičních výdajů byl zakoupen jeden dataprojektor za 69 tis. Kč do učebny Na Hradě, ostatní přístroje byly nakupovány z neinvestičních prostředků.

2. Studenti na CMTF

2. 1. Stav studentů

Následující tabulka uvádí, jaké byly fyzické počty studentů (bez studentů s přerušným studiem) na CMTF v akademickém roce 2008/2009 a k jakým změnám došlo na základě přijímacího řízení v červnu 2009 (stav ke dni 31. 10. 2009):

Podle studijních programů a oborů

Studijní obor a studijní program	31. 10. 2003	31. 10. 2004	31. 10. 2005	31. 10. 2006	31. 10. 2007	31. 10. 2008	31. 10. 2009	Meziroční změna + / -
Humanitní studia	-	-	22	32	38	39	33	-6
B 6107 Humanitní studia	-	-	22	32	38	39	33	-6
Sociální a humanitární práce (PS)	24	53	63	85	110	122	108	-14
Charitativní a sociální práce (PS)	162	191	193	203	198	194	185	-9
Charitativní a sociální práce (KS)	114	138	155	226	245	252	203	-49
B 6731 Sociální politika a sociální práce	300	382	411	514	553	568	496	-72
Teologická studia (PS) – v kombinaci s FF	-	-	-	-	-	2	4	+2
Teologická nauky (KS)	-	-	-	-	-	46	72	+26
Teologie a spiritualita zasvěceného života (KS)	60	93	87	72	51	40	34	-6
B 6141 Teologie	60	93	87	72	51	88	110	+22
Sociální pedagogika (PS)	-	-	-	-	57	99	123	+24
Sociální pedagogika (KS)	-	-	-	-	-	-	75	+75
B 7501 Pedagogika	-	-	-	-	57	99	198	+99
Náboženství se zaměřením na vzdělávání (PS) – v kombinaci s PdF	-	-	-	-	5	7	12	+5
Náboženství se zaměřením na vzdělávání a katechetika (KS)	-	-	-	-	-	38	69	+31
B 7507 Specializace v pedagogice	-	-	-	-	5	45	81	+36
Katolická teologie (PS)	188	168	144	129	125	112	96	-16
Katolická teologie – Historie (PS)	5	3	3	2	2	1	-	-1
Katolická teologie – Filozofie (PS)	1	-	-	-	-	-	-	-
Křesťanská výchova (KS)	333	316	313	361	373	290	223	-67
M 6141 Teologie	527	487	460	492	500	403	319	-84
Učitelství křesťanské výchovy pro 2. st. ZŠ (PS) - v kombinaci s PdF	46	46	44	38	30	18	8	-10
M 7503 Učitelství pro základní školy	46	46	44	38	30	18	8	-10
Doktorské studium (PS)	8	13	11	8	6	4	4	-
Doktorské studium (KS)	68	63	45	40	53	38	32	-6
P 6141 Teologie	76	76	56	48	59	42	36	-6
C e l k e m	1009	1084	1080	1196	1293	1302	1281	-21

Z údajů je patrné, že počty studentů v některých studijních programech rostou (obor Sociální pedagogika) v některých klesají nebo stagnují. V rámci CMTF však došlo k meziročnímu poklesu celkového počtu studentů fyzických i normativních.

2. 2. Stipendia a služby poskytované studentům

V roce 2009 byla poskytnuta stipendia studentům prezenčního studia v doktorském studijním programu v celkové výši 356 tis. Kč (na jednoho studenta DSP na výplatu stipendií cca 87.000,- Kč), mimořádná stipendia ve výši 484 tis. Kč (podle § 91 odst. 2 písm. b) zákona 111/98 Sb.). O tvorbě a čerpání stipendijního fondu v roce 2009 viz také níže.

Pro studenty je na CMTF k dispozici poradenská služba, která zahrnuje široké spektrum potenciálních potřeb studentů. Především je to duchovní poradenství, psychologické a profesní poradenství.

Studenti CMTF ve spolupráci s AKS a vedením fakulty provozují také vlastní sportovní aktivity nad rámec aktivit pořádaných UP, a to zejména v prostorách AKS nebo v zařízeních UP.

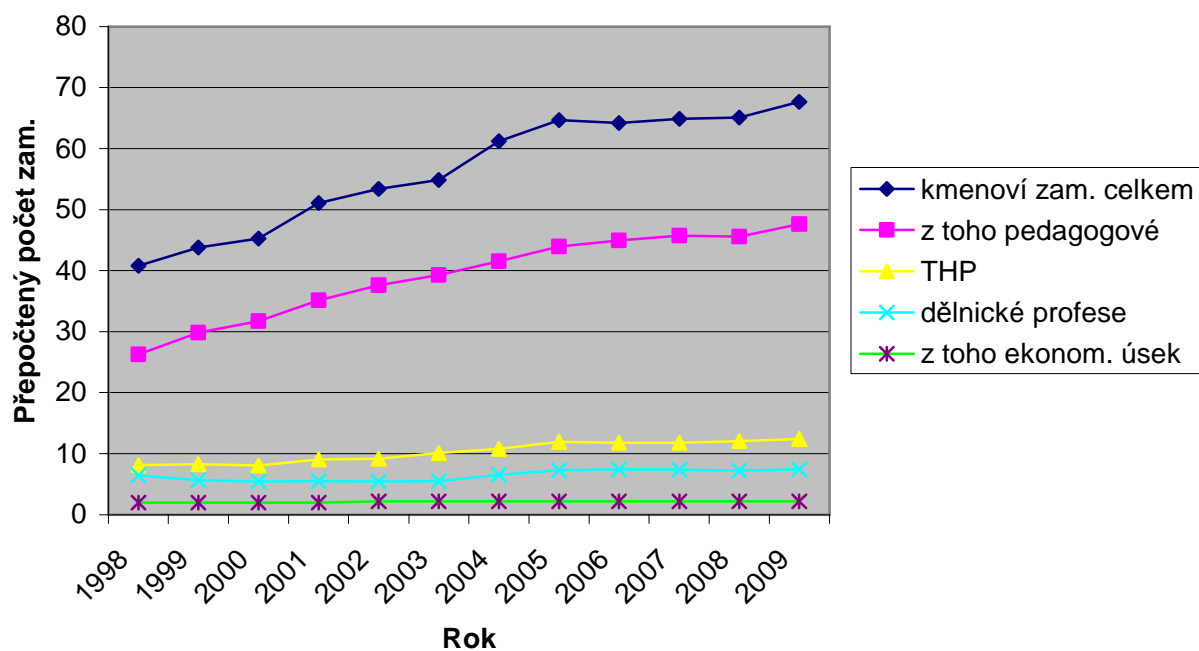
3. Personální situace

3. 1. Současný stav

Vývoj a srovnání situace v personální oblasti zachycuje následující tabulka s přepočtenými počty zaměstnanců:

	Zdroj 11					výzkumné záměry	výzkumná centra
	kmenoví zaměstnanci CELKEM	z toho pedagogové	THP	dělnické profese	externisté		
1998	40,81	26,26	8,09	6,46	30	0	0
1999	43,79	29,85	8,29	5,65	32	1,68	0
2000	45,21	31,74	8,04	5,43	40	2,83	2,98
2001	51,10	35,15	9,04	5,50	38	2,10	9,01
2002	53,38	37,61	9,16	5,45	33	2,53	11,88
2003	54,88	39,27	10,13	5,48	39	1,78	11,59
2004	61,21	41,51	10,76	6,55	50	1,48	10,27
2005	64,65	43,95	11,95	7,29	127	14,61	
2006	64,20	44,91	11,77	7,44	100	19,87	
2007	64,86	45,71	11,78	7,37	118	21,53	
2008	65,06	45,57	12,04	7,25	124	20,19	
2009	67,63	47,57	12,39	7,42	129	19,28	
Meziroční změna	+ 3,9%	+ 4,38%	+ 2,9%	+ 2,3%	+ 4,0%	- 4,6%	

Vývoj počtu zaměstnanců na CMTF



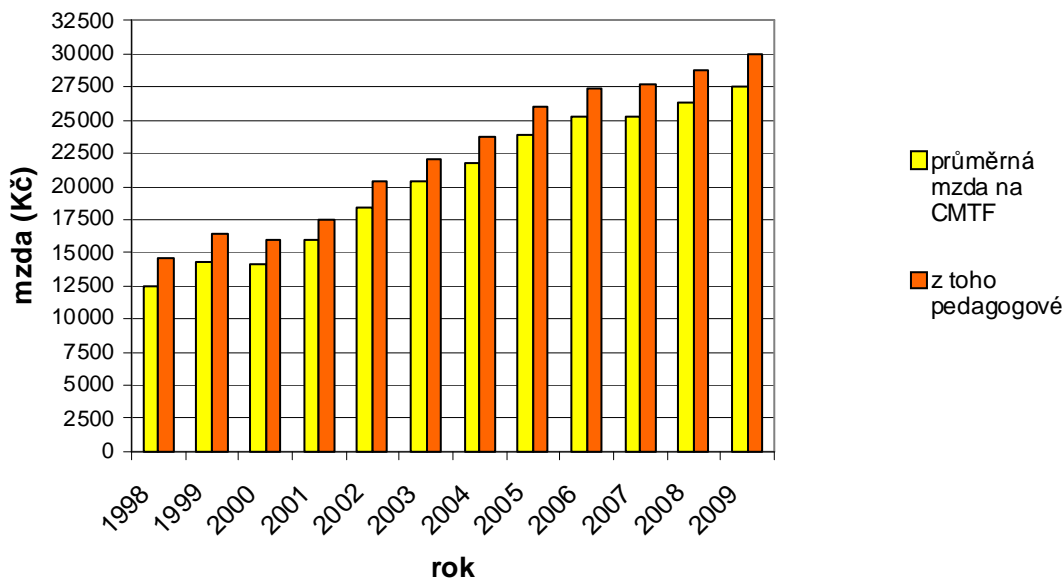
Z grafického zachycení je patrné, že došlo k nárůstu počtu zaměstnanců, a to zejména pedagogů v souvislosti s novými obory.

3. 2. Vývoj mezd a náklady v sociální oblasti

Mzdy na CMTF rostly skoro 5% tempem, což znamená reálný růst vzhledem k inflaci ve výši cca 2%. Již dlouhodobě tento průměrný plat převyšuje republikový průměr a ještě výrazněji průměrný plat v Olomouckém kraji:

	průměrná mzda na CMTF	z toho pedagogové
Rok 1998	12 460	14 632
Rok 1999	14 264	16 357
Rok 2000	14 172	15 915
Rok 2001	16 043	17 573
Rok 2002	18 435	20 396
Rok 2003	20 463	22 042
Rok 2004	21 734	23 759
Rok 2005	23 858	26 086
Rok 2006	25 277	27 393
Rok 2007	25 280	27 687
Rok 2008	26 261	28 797
Rok 2009	27 508	30 038
Meziroční změna	+ 4,75%	+ 4,31%

Vývoj průměrné mzdy na CMTF



Stravování zaměstnanců

CMTF umožňuje svým zaměstnancům stravování ve stravovacích zařízeních UP nebo poskytuje stravenky Sodexo Gastropass, které lze použít k odběru teplé stravy v restauračních zařízeních nebo k nákupu potravin v maloobchodní síti. Celkový příspěvek

na stravování dosáhl v roce 2009 výše 446 tis. Kč, tj. 5.062,- Kč na jednoho přepočteného zaměstnance. V roce 2008 se jednalo o celkovou částku 452 tis. Kč, tedy 5.162,- Kč na jednoho přepočteného zaměstnance, takže došlo k mírnému snížení výdajů v této oblasti.

4. Vývoj fondů CMTF UP

VVŠ a tedy i UP resp. CMTF mohou tvořit dle zákona následující fondy:

- ◆ Rezervní fond (RF)
- ◆ Fond reprodukce investičního majetku (FRIM)
- ◆ Stipendijní fond (SF)
- ◆ Fond odměn (FO)
- ◆ Fond účelově určených prostředků (FÚUP)
- ◆ Sociální fond (Soc. F)
- ◆ Fond provozních prostředků (FPP)

a hospodařit s jejich prostředky. Jaký byl počáteční stav, plnění fondů a konečný stav na CMTF ukazuje následující tabulka (v Kč):

	stav k 1. 1. 2009	plnění v roce 2009	čerpání v roce 2009	stav k 31. 12. 2009
Rezervní fond	0	0	0	0
FRIM	2.337.520	324.175	301.173	2.360.522
Stipendijní fond	1.010.631	133.469	216.260	927.840
Fond odměn	107.495	0	0	107.495
Fond účelově určených prostředků	0	668.704	0	668.704
Sociální fond	434.520	417.066	412.500	439.486
Fond provozních prostředků	9.882.282	0	30.920	9.851.361
FONDY CELKEM	13.772.448	1.543.414	960.853	14.355.408

5. Vývoj stavu majetku a výsledky inventarizace

Ke dni 31. 10. 2009 byla provedena inventarizace majetku, a to prostřednictvím čárového kódu, přičemž bylo shledáno, že účetní evidence souhlasí se skutečností zjištěnou fyzickou inventurou. Stav a vývoj hodnoty majetku na CMTF během roku 2009 je zachycen v následující tabulce:

	stav k 1. 1. 2009	stav k 31. 12. 2009	Změna
DHM (poř. cena)	19.410.696,- Kč	20.282.438,- Kč	+ 4,5%
ZP	7.921.530,- Kč	7.946.282,- Kč	+ 0,3%
Jiný hmotný majetek (umělecké předměty)	1.358.300,- Kč	1.358.300,- Kč	0%
Ceniny	19.655,- Kč	50.790,- Kč	+ 158,4 %
Zásoby	1.811.264,74 Kč	1.841.533,62 Kč	+ 1,67%
Celkem	30.501.790,74 Kč	31.479.343,62	+ 3,2%

Ze srovnání je patrné, že během roku 2009 došlo k opětovnému nárůstu hodnoty majetku, a to zejména nákupy techniky z běžných prostředků a nárůstem hodnoty skladu knih vlivem vlastních edičních aktivit CMTF.

Závěr

Rok 2009 byl přibližně srovnatelný s rokem 2008. Vzhledem k růstu nákladů, zejména v mzdové oblasti byl výsledný hospodářský výsledek s mírným deficitem. Během roku došlo k nárůstu mezd, zlepšení vybavení, vzhledu i funkčnosti učebních i dalších prostor na CMTF.

V roce 2010 se neuskuteční plánované opravy prostor v 3.NP, které měly být přeměněny na pracovny pedagogů, ale vzhledem k finanční náročnosti projektu se počítá jen s výměnou oken v tomto podlaží a s částí oken v 4.NP. Bude pokračovat průběžná modernizace vybavení morálně zastaralé techniky a vývoj aplikací pro podporu výuky.

Bude třeba dále vést jednání směřující k rekonstrukci prostor v budově Univerzitní 22 (aktualizace dislokace kateder a tomu odpovídající projektové dokumentace) a ve škole Na Hradě 5 (studie využití prostor).

Celkové výsledné hospodaření CMTF skončilo účetně s vyrovnaným hospodařením, přičemž deficit ve výši cca 31 tis. Kč byl vyrovnán z fondu provozních prostředků.

V Olomouci dne 16. 4. 2010

RNDr. Ivana Vlková, Th.D.
děkanka CMTF

Mgr. Ivan Drábek
tajemník CMTF

Seznam příloh

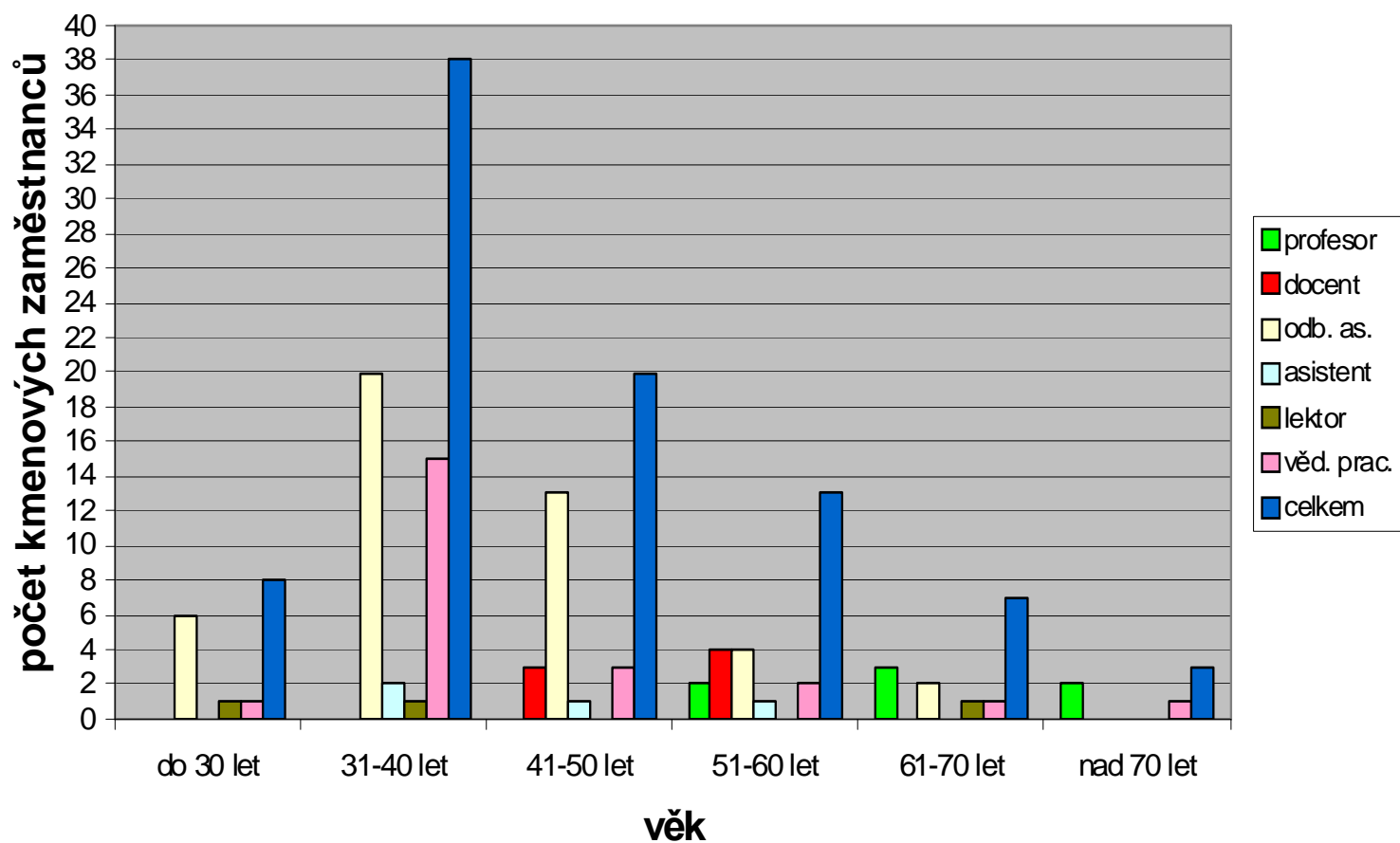
- ◆ Příloha I: Personálie: Akademičtí pracovníci
- ◆ Příloha II: Rozpočet a hospodaření kateder v roce 2009
- ◆ Příloha III: Výsledek hospodaření CMTF za zdroje 11, 19, 31
- ◆ Příloha IV: Výsledek hospodaření CMTF za všechny zdroje

Příloha I: Akademičtí pracovníci

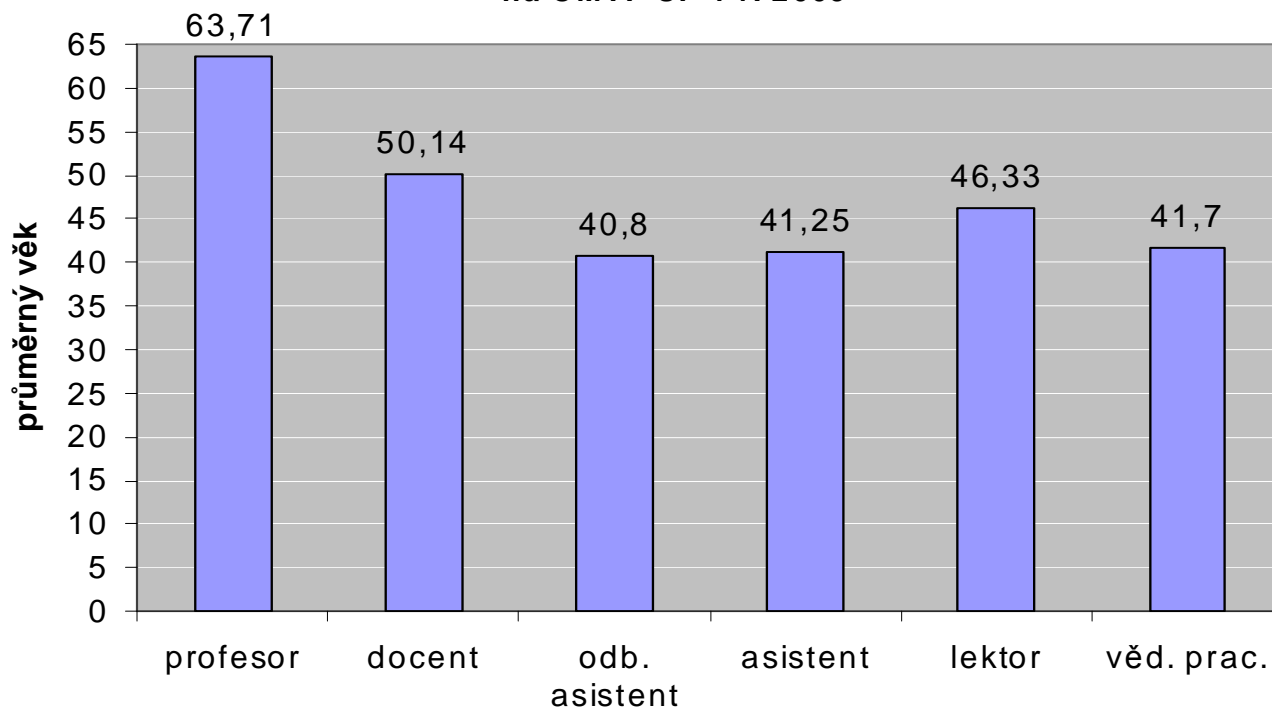
Kvalifikační a věková struktura akademických pracovníků (k 31. 12. 2009)

	profesor	docent	odb. as.	asistent	lektor	věd. prac.	celkem
do 30 let			6		1	1	8
31-40 let			20	2	1	15	38
41-50 let		3	13	1		3	20
51-60 let	2	4	4	1		2	13
61-70 let	3		2		1	1	7
nad 70 let	2					1	3
celkem	7	7	45	4	3	23	89

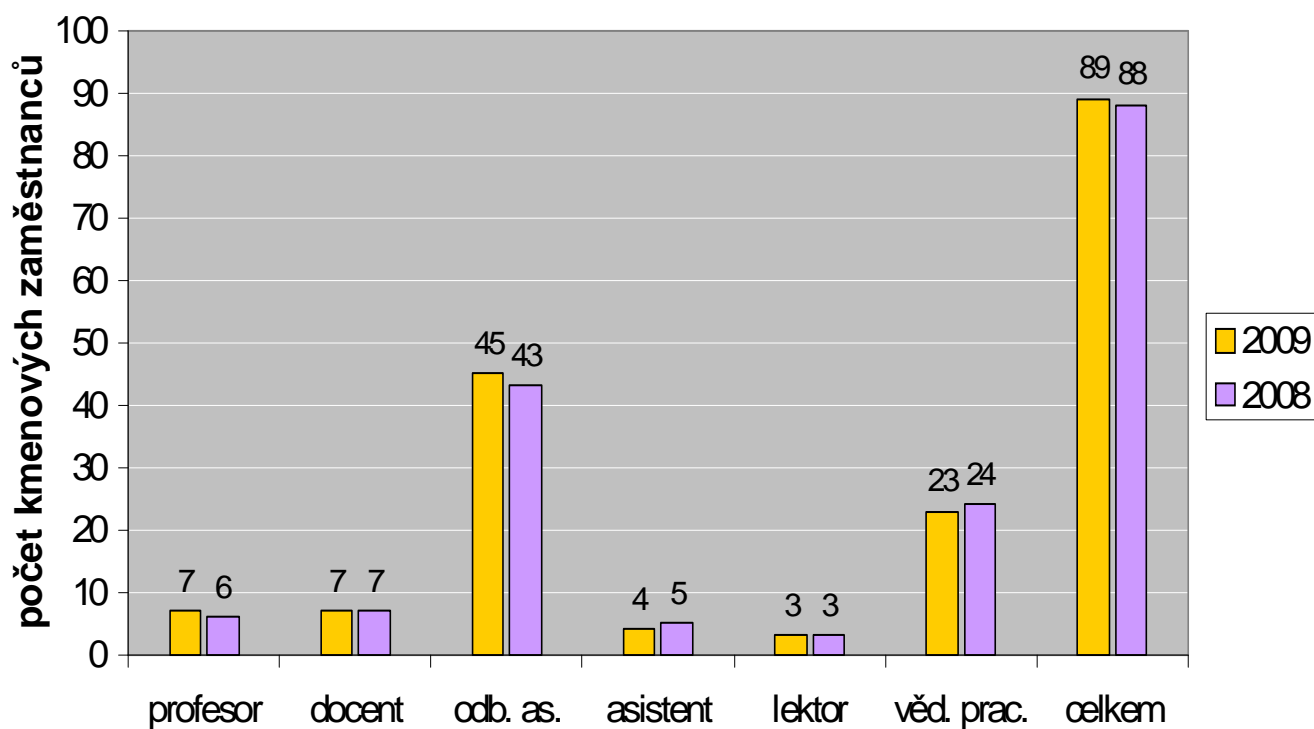
Věková struktura včetně kvalifikace
na CMTF UP r. 2009



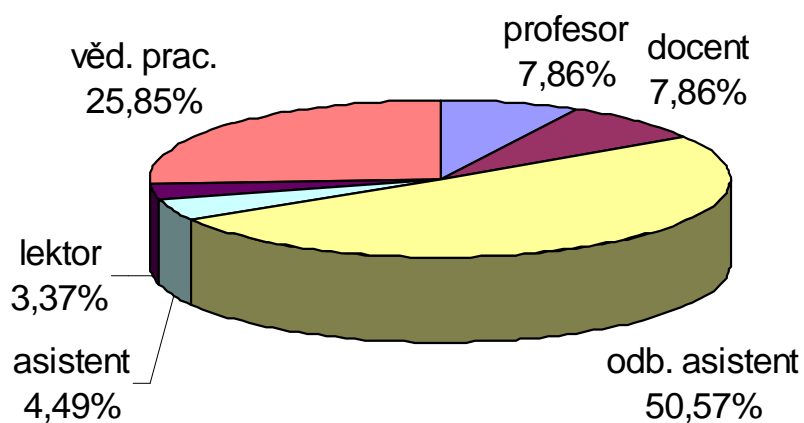
**Průměrný věk u jednotlivých kategorií akademických pracovníků
na CMTF UP v r. 2009**



**Kvalifikační struktura akadem. pracovníků
CMTF UP srovnání r. 2008 a 2009**



Kvalifikační struktura akadem. pracovníků CMTF UP v roce 2009



Fyzický a přepočtený počet akademických pracovníků za rok 2009:

Kategorie prac.	stav k 31.12.2009	prům. přepočt. stav	prům. věk
profesor	7	6,00	63,71
docent	7	6,36	50,14
odborný asistent	45	32,05	40,80
asistent	4	3,49	41,25
lektor	3	2,7	46,33
celkem	66	50,6	
vědečtí	23	18,34	41,70
celkem	89	68,94	43,78
externí	129		
celkem			

Příloha II: Rozpočet a hospodaření kateder v roce 2009

	Fil.	Bibl.	Syst.	Děj.	Lit.	KřVý	Spirit.	Právo	Soc. práce
Příspěvek (Kč)	216 986	125 972	129 547	62 868	48 008	98 859	127 555	40 380	99 824
Zůstatek (Kč)	-65	1 477	888	720	-2 482	-2 999	-1 317	-308	964
Čerpání ke dni:									
6.1.2010									
Akvizice	154 476,00	63 641,00	83 444,83	44 561,00	11 181,43	67 244,35	42 112,00	37 695,94	43 190,00
Nevyřízené obj. IC	0,00	900,00				0,00			0,00
Cestovné tuzemské	480,00	1 900,00		527,00		7 535,00	10 682,00		2 441,00
Cestovné zahraničí	47 336,90	33 836,88	30 597,46		37 000,76	10 171,94	46 479,67		4 293,00
Telefony	1 830,20	379,44	490,75	1 270,38	434,22	2 249,50	492,67	511,99	4 604,08
Cartridge		2 400,00	2 000,00	1 000,00		1 200,00	3 000,00	1 000,00	
Kopírování	4 964,00	16 616,90	10 047,80	3 664,20	921,70	1 954,90	9 882,60	640,40	13 549,60
DHM									4 100,00
Služby	801,00	1 349,00	1 973,00	9 600,00		5 493,00	15 072,00	840,30	14 503,00
Materiál	7 163,00		105,00	1 525,50	951,38	6 009,00	1 151,00		972,00
Papír									
Pom. věd. síly (credit)	3 000,00	4 760,00	3 900,00	0,00	3 000,00	7 000,00	5 500,00	0,00	0,00
Ostatní náklady		25,00							5 733,00
Reprefond		3 447,00							5 474,00
Host. předn.									
Náklady celkem (Kč)	217 051,10	124 495,22	128 658,84	62 148,08	50 489,49	101 857,69	128 871,94	40 688,63	98 859,68
Čerpání v %	100,03%	98,83%	99,31%	98,85%	105,17%	103,03%	101,03%	100,76%	99,03%

Příloha III: Výsledek hospodaření CMTF za zdroje 11, 19, 31

(Export ze systému SAP)

Nákladové druhy/Zdroje	Skutečnost
501100 Spotřeba materiálu	567 555,69
501101 Spotřeba materiálu - opravy a údržba	56 714,04
501102 Spotřeba materiálu - kancelářské potřeby	56 968,00
501103 Spotřeba materiálu - čisticí prostředky	84 151,43
501105 Spotřeba materiálu - pro výpočetní techn	17 319,06
501200 Spotřeba materiálu - knihy a časopisy	589 642,33
501500 Spotřeba materiálu - ochranné pomůcky	800,00
501974 Spotřeba materiálu - DHM od 3.000,--	624 378,00
501999 Spotřeba materiálu - daňově neuznatelné	39 606,80
502100 Spotřeba elektřiny	406 115,36
502300 Spotřeba plynu	583 612,01
502400 Spotřeba vody	77 919,44
502999 Spotřeba energie - daňově neuznatelné	470 483,03
504100 Prodané zboží	53 896,68
511100 Opravy a udržování	97 601,10
511300 Opravy a udržování - výtahy	2 183,65
511600 Opravy a udržování - hasící přístroje	3 522,13
512100 Cestovné zaměstnanců - tuzemské	65 862,00
512200 Cestovné zaměstnanců - zahraniční	234 183,01
512300 Cestovné - externí pracovníci	11 476,00
513100 Náklady na reprezentaci	57 439,99
518100 Ostatní služby	2 254 504,88
518102 Ostatní služby - ubytování a stravování	3 290,00
518200 Ostatní služby - poštovní poplatky	79 133,80
518201 Ostatní služby - telefonní poplatky	118 694,77
518300 Ostatní služby - nájem	37 428,35
518400 Ostatní služby - přeprava	200,00
518500 Ostatní služby - kurzy, školení	32 002,50
518610 Ostatní služby - úklid	150 208,90
518700 Ostatní služby - odvoz odpadu	38 483,88
518710 Ostatní služby - ostraha	208 748,00
518720 Ostatní služby - revize	138 850,60
518999 Ostatní služby - daňově neuznatelné	51 310,87
521100 Tarify a další mzda	12 475 900,00
521101 MN-Proplacená náhrada za dovolenou z min	1 310,00
521110 MN-Náhrady za dovolenou a ostatní	4 232 988,00
521200 Dekretní příplatky	4 127 749,00
521300 Ostatní příplatky	170 860,00
521400 Odměny	1 489 759,00
521500 OON Dohody s pojištěním	85 340,00
521600 OON Dohody bez pojištění, v. soutěž	854 992,00
524100 Zákonné zdravotní pojištění	2 036 877,36
524200 Zákonné sociální zabezpečení	5 657 049,15
524201 Zákonné sociální zabezpečení -slevy	-85 773,17
524202 Zákonné soc.zabezpečení-mimořádná sleva	-147 590,76
527100 ZSN příspěvek stravné	407 913,00
527200 Zákonné sociální náklady # preventivní p	5 600,00
527300 Zákon.soc.nákl.-tvorba sociálního fondu	417 065,86

527400 ON - čerpání soc.fond - Odměny k životní	46 000,00
527401 ON - čerpání soc.fond - Penzijní pojištění	183 200,00
527403 ON - čerpání soc.fond - Rehab,zdrav.potř	128 900,00
527404 ON - čerpání soc.fond - Spol.a sport.akc	56 400,00
528200 OSN - MN náhrady za nemoc	9 564,00
531101 Daň silniční - denní	1 550,00
545100 Kurzové ztráty	711,56
548100 Manka a škody na dlouhodobém majetku	11 611,00
549100 Jiné ostatní náklady	-2 372,85
549300 Ostatní stipendia	311 260,00
549600 Stipendia doktorandských programů	356 000,00
549700 Poplatky	5 116,06
549801 Jiné ostatní náklady - Úrazové pojištění	122 188,66
549880 Jiné ostatní náklady-tvorba stip. fondu	133 469,00
549901 JON-neuplat.nárok na odpočet DPH	86 957,44
549995 Jiné ostatní náklady - haléřové vyrovnán	4,41
549996 JON-přeúčt.správní a provozní režie	-1 294 592,43
551100 Odpisy dlouhodobého NM a HM	334 079,00
551101 Odpisy dlouhodobého NM a HM # dotace	464 017,00
Náklady celkem	39 898 388,59
602200 Tržby z prodeje služeb # nájemné	-8 000,00
604100 Tržby za prodané zboží	-279 284,28
613100 Změna stavu zásob výrobků	-30 268,88
645100 Kurzové zisky	-49,88
648200 Zúčtování sociálního fondu	-414 500,00
648700 Zúčtování fondu účelově určených prostř.	-8 997,00
648800 Zúčtování stipendijního fondu	-216 260,00
648900 Zúčtování fondu provozních prostředků	-30 920,13
649100 Jiné ost. výnosy	-447 327,10
649200 Jiné ost. výnosy # poplatky za přijímací	-368 383,00
649551 Jiné ost. výnosy # odpisy z dotací	-464 017,00
649880 Jiné ost. výnosy-tvorba stip.fondu	-133 469,00
691110 Provozní dotace #VaV MŠMT	-2 807 000,00
692100 Příspěvek-studijní programy-ukazatel A,B	-34 870 000,00
692101 Příspěvek - stipendia - ukazatel C	-356 000,00
Výnosy CMTF	-40 434 476,27
710100 Služby - autodoprava	41 084,38
710300 Služby - stravování - závodní - náklady	38 080,00
710360 Služby - prodej zboží	1 774,00
710400 Služby - skripta, publikace	155 686,00
710691 Přeúčtování dotací	262 000,00
710692 Přeúčtování příspěvků	0,00
710900 Služby - ostatní	37 463,30
Vnitro celkem	536 087,68
CELKEM	0,00

Příloha IV: Výsledek hospodaření CMTF za všechny zdroje

(Export ze systému SAP)

Nákladové druhy/Zdroje	Skutečnost
501100 Spotřeba materiálu	776 183,09
501101 Spotřeba materiálu - opravy a údržba	56 714,04
501102 Spotřeba materiálu - kancelářské potřeby	73 831,00
501103 Spotřeba materiálu - čisticí prostředky	84 151,43
501105 Spotřeba materiálu - pro výpočetní techn	21 191,06
501200 Spotřeba materiálu - knihy a časopisy	1 544 260,10
501500 Spotřeba materiálu - ochranné pomůcky	800,00
501974 Spotřeba materiálu - DHM od 3.000,--	1 037 365,00
501999 Spotřeba materiálu - daňově neuznatelné	39 606,80
502100 Spotřeba elektřiny	411 415,16
502200 Spotřeba páry	12 311,20
502300 Spotřeba plynu	583 612,01
502400 Spotřeba vody	79 623,44
502999 Spotřeba energie - daňově neuznatelné	470 483,03
504100 Prodané zboží	53 896,68
511100 Opravy a udržování	97 601,10
511300 Opravy a udržování - výtahy	2 183,65
511600 Opravy a udržování - hasicí přístroje	3 522,13
512100 Cestovné zaměstnanců - tuzemské	111 497,00
512200 Cestovné zaměstnanců - zahraniční	1 602 976,17
512300 Cestovné - externí pracovníci	13 114,00
513100 Náklady na reprezentaci	57 439,99
518100 Ostatní služby	3 270 503,97
518101 OSlužby - ubytování externích pracovníků	36 550,00
518102 Ostatní služby - ubytování a stravování	18 059,00
518200 Ostatní služby - poštovní poplatky	90 205,80
518201 Ostatní služby - telefonní poplatky	119 460,52
518300 Ostatní služby - nájem	64 084,35
518400 Ostatní služby - přeprava	200,00
518500 Ostatní služby - kurzy, školení	32 002,50
518610 Ostatní služby - úklid	150 208,90
518700 Ostatní služby - odvoz odpadu	38 483,88
518710 Ostatní služby - ostraha	208 748,00
518720 Ostatní služby - revize	138 850,60
518999 Ostatní služby - daňově neuznatelné	51 310,87
521100 Tarify a další mzda	16 562 699,00
521101 MN-Proplacená náhrada za dovolenou z min	1 310,00
521110 MN-Náhrady za dovolenou a ostatní	4 930 768,00
521200 Dekretní příplatky	5 684 078,00
521300 Ostatní příplatky	170 860,00
521400 Odměny	2 857 167,00
521500 OON Dohody s pojištěním	85 340,00
521600 OON Dohody bez pojištění, v. soutěž	1 089 416,00
524100 Zákonné zdravotní pojištění	2 730 298,48
524200 Zákonné sociální zabezpečení	7 584 561,87
524201 Zákonné sociální zabezpečení -slevy	-105 670,84
524202 Zákonné soc.zabezpečení-mimořádná sleva	-188 203,48
527100 ZSN příspěvek stravné	407 913,00

527200	Zákonné sociální náklady # preventivní p	5 600,00
527300	Zákon.soc.nákl.-tvorba sociálního fondu	417 065,86
527400	ON - čerpání soc.fond - Odměny k životní	46 000,00
527401	ON - čerpání soc.fond - Penzijní pojiště	183 200,00
527403	ON - čerpání soc.fond - Rehab,zdrav.potř	126 500,00
527404	ON - čerpání soc.fond - Spol.a sport.akc	56 400,00
528200	OSN - MN náhrady za nemoc	11 818,50
531101	Daň silniční - denní	2 425,00
545100	Kurzové ztráty	1 886,40
548100	Manka a škody na dlouhodobém majetku	11 611,00
549100	Jiné ostatní náklady	-2 372,85
549300	Ostatní stipendia	483 960,00
549600	Stipendia doktorandských programů	356 000,00
549700	Poplatky	5 845,76
549801	Jiné ostatní náklady - Úrazové pojištění	122 188,66
549880	Jiné ostatní náklady-tvorba stip. fondu	133 469,00
549901	JON-neuplat.nárok na odpočet DPH	86 957,44
549995	Jiné ostatní náklady - haléřové vyrovnán	3,65
549998	Jiné ostatní náklady - tvorba fondu ÚUP	668 704,00
551100	Odpisy dlouhodobého NM a HM	334 079,00
551101	Odpisy dlouhodobého NM a HM # dotace	464 017,00
Náklady celkem		56 678 341,92
602200	Tržby z prodeje služeb # nájemné	-8 000,00
604100	Tržby za prodané zboží	-279 284,28
613100	Změna stavu zásob výrobků	-30 268,88
645100	Kurzové zisky	-303,21
648200	Zúčtování sociálního fondu	-412 100,00
648700	Zúčtování fondu účelově určených prostř.	-8 997,00
648800	Zúčtování stipendijního fondu	-216 260,00
648900	Zúčtování fondu provozních prostředků	-30 920,13
649100	Jiné ost. výnosy	-447 327,10
649200	Jiné ost. výnosy # poplatky za přijímací	-368 383,00
649551	Jiné ost. výnosy # odpisy z dotací	-464 017,00
649880	Jiné ost. výnosy-tvorba stip.fondu	-133 469,00
691102	Provozní dotace-ukazatel D-AKTION,CEEPUS	-11 500,00
691105	Provozní dotace - Rozvojové programy I	-2 188 000,00
691110	Provozní dotace #VaV MŠMT	-16 656 000,00
691210	Provozní dotace # V a V ostatní resorty	-587 000,00
692100	Příspěvek-studijní programy-ukazatel A,B	-34 870 000,00
692101	Příspěvek - stipendia - ukazatel C	-356 000,00
Výnosy CMTF		-57 067 829,60
710100	Služby - autodoprava	41 084,38
710300	Služby - stravování - závodní - náklady	38 080,00
710360	Služby - prodej zboží	1 774,00
710400	Služby - skripta, publikace	268 186,00
710691	Přeúčtování dotací	0,00
710692	Přeúčtování příspěvků	0,00
710900	Služby - ostatní	40 363,30
Vnitro celkem		389 487,68
CELKEM		0,00