

Univerzita Palackého Olomouc
Cyrlometodějská teologická fakulta

VÝROČNÍ ZPRÁVA
O HOSPODAŘENÍ

Cyrlometodějské teologické fakulty UP
za rok 2010

V Olomouci 15. 6. 2011

Úvod

V roce 2010 došlo ze strany MŠMT k výraznému snížení normativu, který činil 29.554,- Kč na jednoho studenta (odpovídá koeficientu ekonomické náročnosti 1,0). Na jeho základě je poskytován příspěvek na realizaci akreditovaných studijních programů (dále jen příspěvek podle ukazatele A + B1). Dále byl poskytnut příspěvek podle ukazatele B2 za absolventy a nově podle ukazatele B3 podle kvalitativních výkonových parametrů. Příspěvek B2 vycházel z částky na absolventa pro koeficient náročnosti 1,0 ve výši 8.690,- Kč (v roce 2009: 9.503,- Kč) a za absolventy doktorských studijních programů ještě o 50% vyšší. Odvody na provoz CJ a CP byly tentokrát odvedeny ze všech ukazatelů příspěvku, přičemž dle ukazatelů B2 a B3 jsou odvody rezervovány pro dofinancování projektů VaVpI.

Při výpočtu výše příspěvku na CMTF se vycházelo z normativního počtu studentů, kteří byli zapsáni na CMTF ke dni 31. 10. 2009. Byly provedeny přesuny financí mezi PdF a FTK na studenty dvouoborových studijních programů Učitelství pro 2. stupeň ZŠ. CMTF bylo započítáno 1.196,8 přepočtených studentů (v r. 2009: 1.217,5) a po vyrovnání mezioborových studií vychází celkový počet normativních studentů směrodatných pro výpočet příspěvku pro CMTF ve výši 1.184,2 studenta (v r. 2009: 1.207,2). Tomuto normativnímu počtu studentů odpovídá příspěvek MŠMT ve výši 34.735 tis. Kč (v r. 2009: 41.437 tis. Kč) a k tomu bonus za absolventy ve výši 2.557 tis. Kč (v r. 2009: 1.578 tis. Kč). Částka přidělená dle ukazatele B3 činila 1.705 tis. Kč.

Další část příspěvku tvoří dotace na SIVV¹, která byla pro CMTF stanovena ve výši 1.893 tis. Kč (v r. 2009 to bylo 2.807 tis. Kč), což je oproti loňskému roku snížení o 32,6 %, přičemž tyto prostředky již nebyly k „volnému“ užití, ale musí být použity na realizaci vědeckých projektů, do nichž jsou zapojeni studenti jako členové řešitelského týmu.

Rekapitulace vč. meziročního srovnání:

	<i>r. 2010</i>	<i>srov. r. 2009</i>
➤ Odvody na CP + CJ celkem	8 480 tis. Kč	8 950 tis. Kč
Výsledný příspěvek na CMTF:		
	<i>r. 2010</i>	<i>srov. r. 2009</i>
➤ Příspěvek na výuku a provoz (A+B1)	27 232 tis. Kč	32 487 tis. Kč
➤ Příspěvek B3	1 337	
➤ Příspěvek za absolventy B2	2 005 tis. Kč	1 578 tis. Kč
➤ Dotace na SIVV	1 893 tis. Kč	2 807 tis. Kč
➤ Z dotace na SIVV vyčleněno na vnitřní granty	1 893 tis. Kč	262 tis. Kč
➤ <u>Stipendia DSP</u>	<u>326 tis. Kč</u>	<u>356 tis. Kč</u>
➤ CELKEM (bez stipendií PGS a VG UP)	32.467 tis. Kč	36 872 tis. Kč

¹ SIVV – specifický institucionální výzkum a vývoj

Došlo tak k meziročnímu poklesu využitelných prostředků ve výši 4 405 tis. Kč, což představuje pokles 11,95%. Kromě toho došlo během roku 2010 v rámci úsporných opatření vlády k vázání dalších prostředků a konkrétně pro CMTF činila tato částka 526 tis. Kč.

Kromě toho obdržela fakulta účelové dotace na rozvojové programy a projekty výzkumu a vývoje z různých zdrojů.

Vzhledem k výše popsaným nepříznivým změnám musel být rozpočet sestaven jako deficitní resp. vyrovnaný za tu cenu, že schodek hospodaření bude dorovnán z Fondu provozních prostředků. AS CMTF pak schválil na svém zasedání dne 16. 6. 2010 rozpočet CMTF pro rok 2010, který byl předložen s předpokládaným výsledkem hospodaření – 4.180 tis. Kč.

Příspěvek na katedry byl v tomto roce pouze minimální, a to ve výši 200 tis. na všechny katedry, přičemž provoz kateder byl financován v rámci řešení projektů SIVV.

1. Analýza nákladů a výnosů

1. 1. Příspěvky a dotace ze SR

V rámci dělení dotace byla CMTF přidělena částka NIV ze státního rozpočtu:

- ◆ příspěvek na realizaci ASP² ve výši³ 30.884 tis. Kč (v roce 2009: 34.065 tis. Kč)
- ◆ na stipendia studentů DSP 326 tis. Kč (v roce 2009: 356 tis. Kč)

Dále CMTF obdržela NIV prostředky ze státního rozpočtu na vědu a výzkum:

- ◆ na SIVV 1.893 tis. Kč (v roce 2009: 2.807 tis. Kč)
- ◆ z toho bylo vyčleněno na vnitřní granty UP 1.893 tis. Kč (v roce 2009: 262 tis. Kč)

CMTF získala účelové prostředky na vědu a výzkum:

- ◆ na 3 granty z GAČR a GAAV 500 tis. Kč (v r. 2009: 587 tis. Kč)
- ◆ na 1 VZ 11.924 tis. Kč (v r. 2009: 12.311 tis. Kč)
- ◆ rozvojové programy 1.558 tis. Kč (v r. 2009: 2.188 tis. Kč)

1. 2. Vlastní výnosy

CMTF měla dále vlastní výnosy:

- ◆ z poplatků za přijímací řízení 534 tis. Kč (v roce 2009: 368 tis. Kč) Z toho odvedeno VOŠ na krytí nákladů spojených s přijímacím řízením 122 tis. Kč.
- ◆ z administrativních poplatků 210 tis. Kč (v roce 2009: 238 tis. Kč)
- ◆ z prodeje vlastních výrobků a služeb 393 tis. Kč (v roce 2009: 287 tis. Kč)

² ASP – akreditované studijní programy

³ Příspěvek je navýšen o částku 284 tis., která byla získána z Fondu rektora

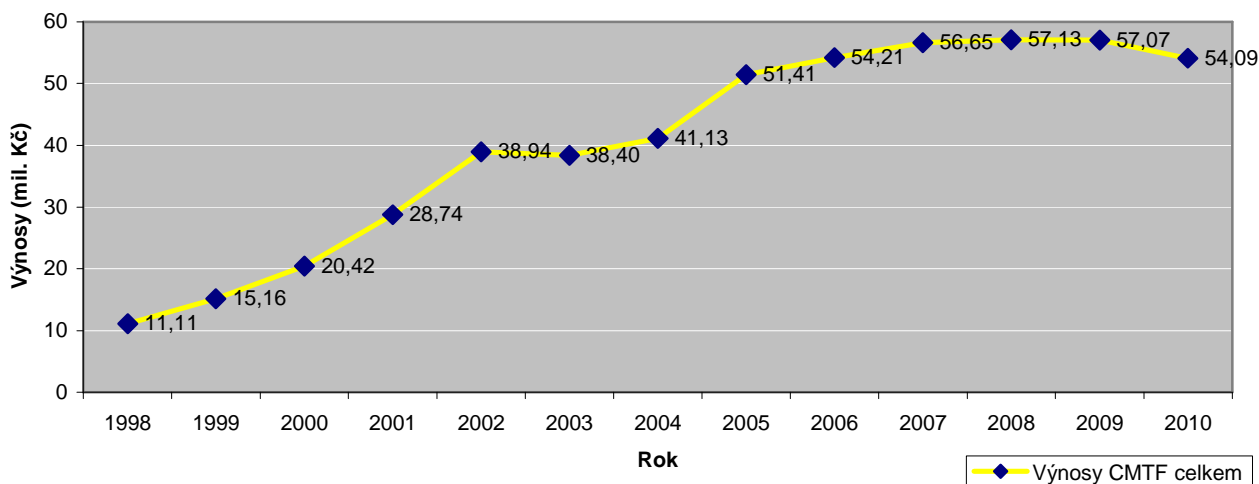
Celková bilanční suma ve srovnání s rokem 2009 poklesla o 5,2% (srovnej tabulku výnosů dle zdrojů, částky jsou v tis. Kč):

<i>zdroj (příspěvek, dotace)</i>	<i>rok 2005</i>	<i>rok 2006</i>	<i>rok 2007</i>	<i>rok 2008</i>	<i>rok 2009</i>	<i>rok 2010</i>	<i>Meziroční srovnání</i>
11	27.904	30.551	33.164	34.866	34.870	30.884	- 11,44%
39 (granty UP)	315	332	300	197	262	-	-
10 (FRVŠ)	82	0	68	93	0	0	-
33 (GAČR, GAAV)	686	1.047	1.201	839	587	500	- 14,83%
10 (RP)	2.806	4.567	2.855	1.993	2.188	1.558	- 28,79%
31 (SIVV)	3.911	3.475	3.269	3.108	2.807	1.893	- 32,56%
32 (VZ)	9.159	10.562	11.602	11.750	13.849	11.924	- 13,89%
32 (VC)	0	0	0	0	0	0	0%
39 (V+V zahraničí)	795	441	0	0	0	0	0%
celkem (vč. ost. výnosů)	51.407	54.212	56.651	57.126	57.068	54.092	- 5,21%

zdroj 11: Příspěvek na realizaci ASP
zdroj 10: FRVŠ
zdroj 39: ostatní V+V
zdroj 10: RP - rozvojové programy MŠMT

zdroj 31: věda a výzkum specifický (SIVV)
zdroj 32: VC – výzkumné centrum
zdroj 32: VZ – výzkumné záměry
zdroj 33: GAČR, GAAV

Vývoj výnosů CMTF celkem



1. 3. Neinvestiční náklady

Hospodaření CMTF skončilo účetně s vyrovnaným hospodářským výsledkem. Vybrané položky nákladů za roky 2005 až 2010 souhrnně za všechny zdroje jsou uvedeny v následující tabulce (v tis. Kč):

<i>vybrané položky</i>	<i>rok 2005</i>	<i>rok 2006</i>	<i>rok 2007</i>	<i>rok 2008</i>	<i>rok 2009</i>	<i>rok 2010</i>	<i>změna (%)</i>
Mzdové náklady	24.790	26.352	28.153	28.805	31.379	28.459	-9,3
Zákonné pojištění	8.410	9.277	9.563	9.750	10.020	9.292	-7,3
Knihy a časopisy	1.393	1.769	1.475	1.851	1.544	962	-37,7
Ediční činnost	1.447	430	1.122	1.281	695	1.448	+108,3
Materiál	987	1.062	947	710	994	1.176	+18,3
DHM	2.583	2.842	1.766	904	1.037	885	-14,7
Cestovné tuzemské	90	81	78,5	104	111	104	-6,3
Cestovné zahraniční	1.450	1.302	1.475	1.136	1.603	1.346	-16,0
Spoje	210	255	228	224	210	246	+17,1
Opravy a udržování	607	515	1.391	411	160	111	-30,6
Stipendia studentů DSP	963,5	868,5	667	488	356	326	-8,4
Ostatní (ost. služby, odpisy, energie, nájem, přísp. na strav. atd.)	8.365,5	9.459	9.785,5	11.462	8.959	9.737	+8,7
Celkem	51.296	54.212	56.651	57.126	57.068	54.092	-5,21 %

Meziročně došlo zejména k poklesu mzdových výdajů v návaznosti na úsporná opatření vyvolaná nedobrou hospodářskou situací fakulty.

V rámci modernizace byla nakupována výpočetní technika, a to převážně z provozních prostředků fakulty.

Na CMTF je nyní k dispozici 290 ks PC z toho 68 notebooků, přičemž všechny stanice jsou napojeny na Internet.

Poklesla částka, kterou fakulta vydala na nákup knih a časopisů, přičemž její podíl na celkových výdajích klesl z 2,7% na 1,7% všech výdajů fakulty.

Částka určená na ediční činnost meziročně stoupla z 695 tis. Kč na 1.448 tis. Kč, protože byly vydávány publikace v rámci projektů specifického výzkumu.

Na CMTF UP byly vydány a připraveny do tisku např. 4 čísla časopisu *Studia Theologica*, 1 číslo časopisu *Acta Theologica*, řada monografií, učebnic a sborníků. Celkový

přehled o edičních aktivitách lze nalézt na stránkách <http://158.194.16.137/shaman/> , odkaz Přehled knih.

Částka na krytí spojových služeb dosáhla celkové výše 246 tis. Kč (v r. 2009: 210 tis. Kč), přičemž poplatky za telefonní hovory stouply z částky 119 tis. Kč na 136 tis. Kč a náklady na poštovné se také zvýšily z 90 tis. Kč na 98 tis. Kč.

Na opravy a udržování a na revize bylo ve srovnání s rokem 2009 (299 tis. Kč, z toho 145 tis. na revize) vynaloženo přibližně 180 tis. Kč, z toho 64 tis. na revize. V roce 2010 probíhaly převážně běžné udržovací práce a bylo opraveno část dláždění na dvoře fakulty a vznikla tak terasa pro letní posezení pro studenty.

V roce 2010 došlo k poklesu plateb za elektrinu, vodu a plyn (v roce 2002: 540 tis. Kč, v roce 2003: 655 tis. Kč, v roce 2004: 662 tis., v roce 2005: 682 tis., v roce 2006: 1.164, v roce 2007: 828 tis., v roce 2008: 1.190 tis. Kč a v roce 2009: 1.538 tis. Kč), a to na částku 1.250 tis. Kč.

Kromě celkové bilance za CMTF si samostatně ukážeme vybrané disponibilní zdroje (11, 19) tak, jak byl schválen jejich **plán nákladů a výnosů a skutečnost čerpání za rok 2010** (v tis. Kč)⁴:

Náklady (vybrané položky)

<i>Položka</i>	<i>schválený plán roku 2010</i>	<i>skutečnost roku 2010</i>
Spotřeba materiálu	200	286
Kanc. potřeby	60	83
Ostatní materiál	39	44
Čistící prostředky	90	74
Opravy a udržování – materiál	150	326
Knihy a časopisy	100	32
PHM	0	0
DHM	500	391
Energie	1 160	1 250
Prodané zboží	50	27
Opravy a udržování	110	180
Cestovné	130	227
Náklady na reprezentaci	60	47
Služby	4 250	4 489
z toho - poštovné	80	98
- telefony	120	136

⁴ Detailněji viz výsledovka a tabulka č. 1 v Příloze V

Mzdy	21 510	21 153
z toho - OON	950	990
Pojištění	6 990	6 881
Sociální náklady	500	454
Ostatní stipendia	20	370
Stipendia DSP	0	326
Úrazové pojištění	110	127
Tvorba sociálního fondu	400	401
Čerpání sociálního fondu		447
Odpisy	640	578
Tvorba FPP		
Tvorba Stip. fondu		330
Ostatní náklady	90	-1 038
Náklady celkem	36 072	37 485

Výnosy

Prodej služeb	8	43
Prodej vl. výrobků (knih)	250	349
Zúčtování fondů	4 180	3 886
Poplatky za př. řízení	370	534
Jiné výnosy	1 060	1 263
Příspěvek	30 574	30 884
Příspěvek na stipendia DSP		326
Dotace SIVV		
Výnosy celkem	36 072	37 485

Hospodářský výsledek	0	0
-----------------------------	----------	----------

Rozpočet fakulty byl postaven jako vyrovnaný, ale s tím, že bude dofinancování z FPP ve výši 4 180 tis. Kč. Během roku, díky úsporným opatřením a navýšením příjmové stránky rozpočtu, došlo nakonec ke snížení předpokládaného schodku na částku 3 072 tis. Kč, který byl kompenzován převodem z fondu provozních prostředků ve stejné výši.

1. 4. Investiční náklady

1.4.1. Stavební investice

V roce 2010 kromě běžných udržovacích prací a drobných oprav neproběhly žádné významnější investiční akce. Byla instalována sádkartonová přídka při úpravě učebny Na Hradě a instalovány žaluzie v hodnotě 32.064 Kč. Dále byla dodána prováděcí dokumentace k přestavbě budovy Univerzitní 22 v ceně 39.120 Kč. Byla plánována výměna oken, ale výběrové řízení bylo zrušeno. Došlo k opravě dláždění na dvoře fakulty a současně tak vznikla terasa pro možné posezení.

1.4.2. Přístrojové investice

V rámci investičních výdajů byl zakoupen automat na přípravu teplých nápojů umístěný v přízemí budovy Univerzitní 22, a to v ceně 90 tis. Kč vč. DPH. Ostatní přístroje byly nakupovány z neinvestičních prostředků.

2. Studenti na CMTF

2. 1. Stipendia a služby poskytované studentům

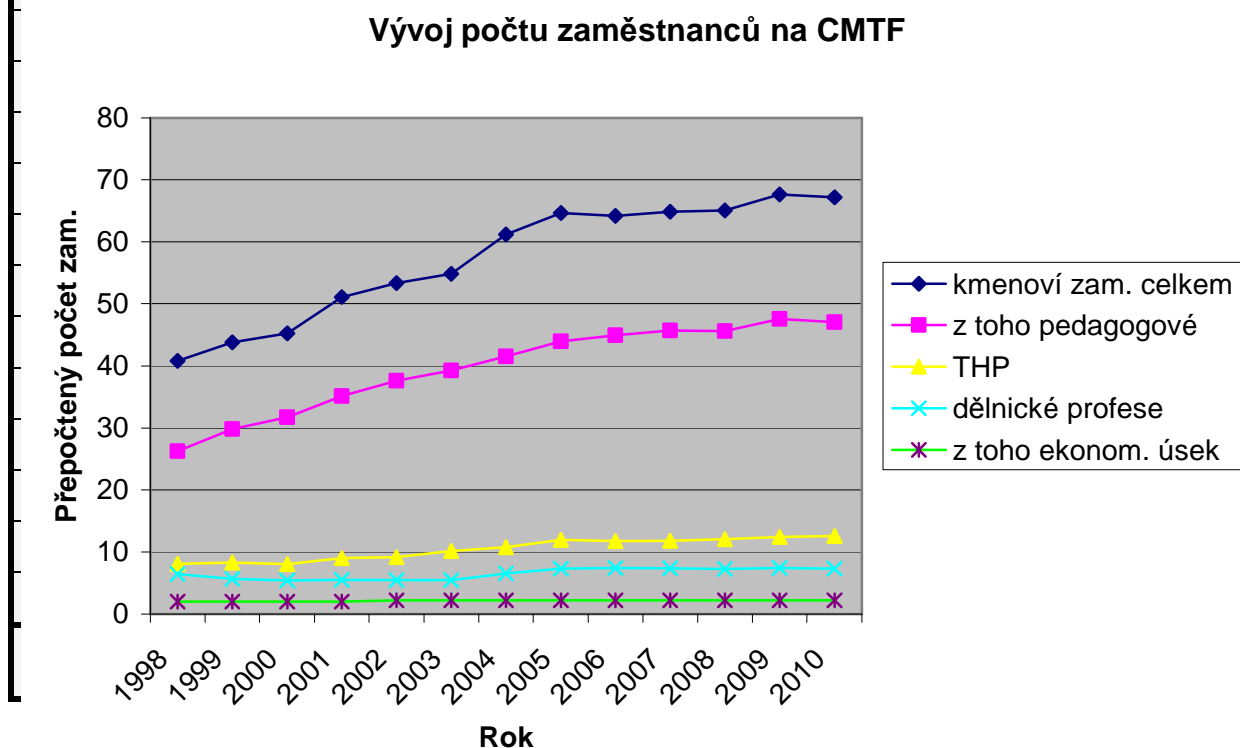
V roce 2010 byla poskytnuta stipendia studentům prezenčního studia v doktorském studijním programu v celkové výši 326 tis. Kč (na jednoho studenta DSP na výplatu stipendií cca 93.380,- Kč), mimořádná stipendia ve výši 859 tis. Kč (podle § 91 odst. 2 písm. b) zákona 111/98 Sb.), přičemž ze stipendijního fondu bylo vyplaceno stipendia ve výši 367 tis. Kč. O tvorbě a čerpání stipendijního fondu v roce 2010 viz také níže.

3. Personální situace

3. 1. Současný stav

Vývoj a srovnání situace v personální oblasti zachycuje následující tabulka s přepočtenými počty zaměstnanců:

	Zdroj 11					výzkumné záměry	výzkumná centra
	kmenoví zam. celkem	z toho pedagogové	THP	dělnické profese	externisté		
1002	10 81	7 26	8 00	6 16	30	0	0



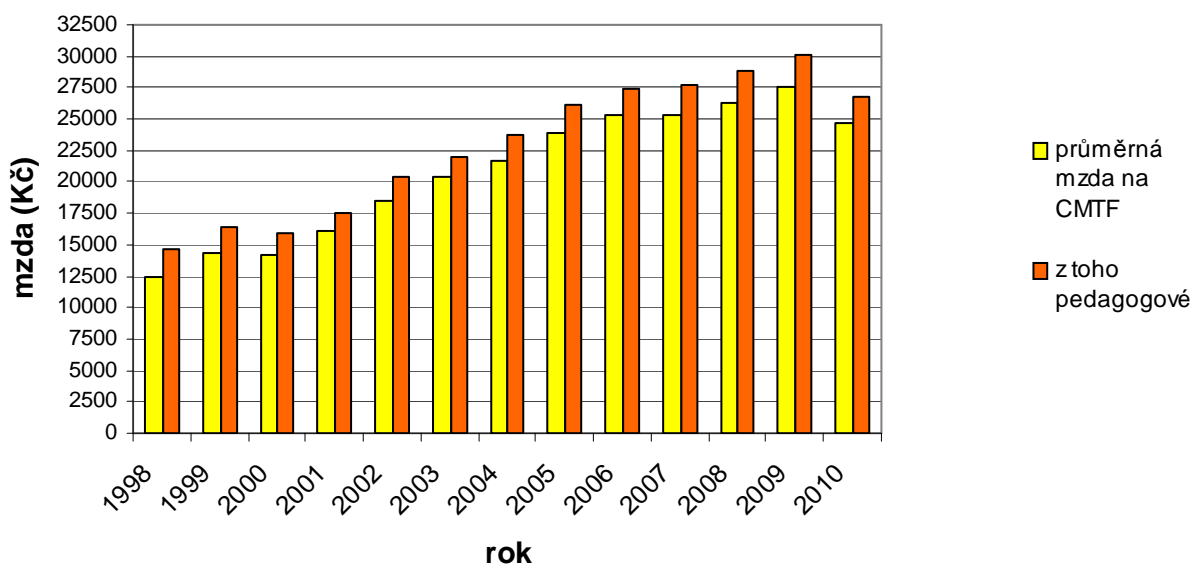
Z grafického zachycení je patrné, že došlo k mírnému poklesu počtu zaměstnanců v důsledku úsporných opatření.

3. 2. Vývoj mezd a náklady v sociální oblasti

Mzdy na CMTF v rámci úsporných opatření výrazně poklesly, a to o 10%, což vzhledem k inflaci znamená více než 12% pokles reálných mezd.

	<i>průměrná mzda na CMTF</i>	<i>z toho pedagogové</i>
rok 2001	16 043	17 573
rok 2002	18 435	20 396
rok 2003	20 463	22 042
rok 2004	21 734	23 759
rok 2005	23 858	26 086
rok 2006	25 277	27 393
rok 2007	25 280	27 687
rok 2008	26 261	28 797
rok 2009	27 508	30 038
rok 2010	24 735	26 821
Meziroční změna	- 10,08%	- 10,71%

Vývoj průměrné mzdy na CMTF



Stravování zaměstnanců

CMTF umožňuje svým zaměstnancům stravování ve stravovacích zařízeních UP nebo poskytuje stravenky Sodexo Gastropass, které lze použít k odběru teplé stravy v restauračních zařízeních nebo k nákupu potravin v maloobchodní síti. Celkový příspěvek na stravování dosáhl v roce 2010 výše 454 tis. Kč, tj. 5.072,- Kč na jednoho přepočteného zaměstnance. V roce 2009 se jednalo o celkovou částku 446 tis. Kč, tedy 5.062,- Kč na jednoho přepočteného zaměstnance, takže došlo k mírnému zvýšení výdajů v této oblasti.

4. Vývoj fondů CMTF UP

VVŠ a tedy i UP resp. CMTF mohou tvořit dle zákona následující fondy:

- ◆ Rezervní fond (RF)
- ◆ Fond reprodukce investičního majetku (FRIM)
- ◆ Stipendijní fond (SF)
- ◆ Fond odměn (FO)
- ◆ Fond účelově určených prostředků (FÚUP)
- ◆ Sociální fond (Soc. F)
- ◆ Fond provozních prostředků (FPP)

a hospodařit s jejich prostředky. Jaký byl počáteční stav, plnění fondů a konečný stav na CMTF ukazuje následující tabulka (v Kč):

	<i>stav k 1. 1. 2010</i>	<i>plnění v roce 2010</i>	<i>čerpání v roce 2010</i>	<i>stav k 31. 12. 2010</i>
Rezervní fond	0	0	0	0
FRIM	2.382.037	288.716	161.184	2.509.569
Stipendijní fond	927.840	330.182	367.330	890.692
Fond odměn	107.495	0	0	107.495
Fond účelově určených prostředků	0	668.704	0	668.704
Sociální fond	439.486	401.383	446.700	394.168
Fond provozních prostředků	9.851.361	0	3.072.011	6.779.350
FONDY CELKEM	13.772.448	1.543.414	960.853	14.355.408

5. Vývoj stavu majetku a výsledky inventarizace

Ke dni 31. 10. 2009 byla provedena inventarizace majetku, a to prostřednictvím čárového kódu, přičemž bylo shledáno, že účetní evidence souhlasí se skutečností zjištěnou fyzickou inventurou. Stav a vývoj hodnoty majetku na CMTF během roku 2009 je zachycen v následující tabulce:

	<i>stav k 1. 1. 2010</i>	<i>stav k 31. 12. 2010</i>	Změna
DHM (poř. cena)	20.282.438,- Kč	20.235.609,- Kč	- 0,2%
ZP	7.946.282,- Kč	7.804.919,- Kč	- 1,7%
Jiný hmotný majetek (umělecké předměty)	1.358.300,- Kč	1.358.300,- Kč	0%
Ceniny	50.790,- Kč	101.100,- Kč	+ 99,0 %
Zásoby	1.841.533,62 Kč	2.041.653,87 Kč	+ 10,9%
Celkem	30.501.790,74 Kč	31.541.581,87	+ 3,4%

Ze srovnání je patrné, že během roku 2010 došlo k mírnému poklesu hodnoty majetku vlivem vyřazení nepotřebného majetku z evidence. Došlo k výraznějšímu nárůstu hodnoty skladu knih vlivem větší aktivity v rámci ediční činnosti CMTF.

Závěr

Rok 2010 byl velmi náročný, protože dynamické změny ve způsobu financování ze strany MŠMT mají na CMTF vesměs nepříznivé dopady. Proto skončilo výsledné hospodaření s deficitem a bylo nutné tento schodek vyrovnat z Fondu provozních prostředků.

V roce 2011 se předpokládá, že bude provedena výměna oken v závislosti na finančních možnostech fakulty resp. prostředků uvolněných z centrálního FRIMu.

Bude třeba dále vést jednání směřující k rekonstrukci prostor v budově Univerzitní 22 (aktualizace dislokace kateder a tomu odpovídající projektové dokumentace) a ve škole Na Hradě 5 (studie využití prostor).

Celkové výsledné hospodaření CMTF skončilo účetně s vyrovnaným hospodařením, přičemž deficit ve výši cca 3.072 tis. Kč byl vyrovnán z Fondu provozních prostředků.

V Olomouci dne 15. 6. 2011

RNDr. Ivana Vlková, Th.D.
děkanka CMTF

Mgr. Ivan Drábek
tajemník CMTF

Seznam příloh

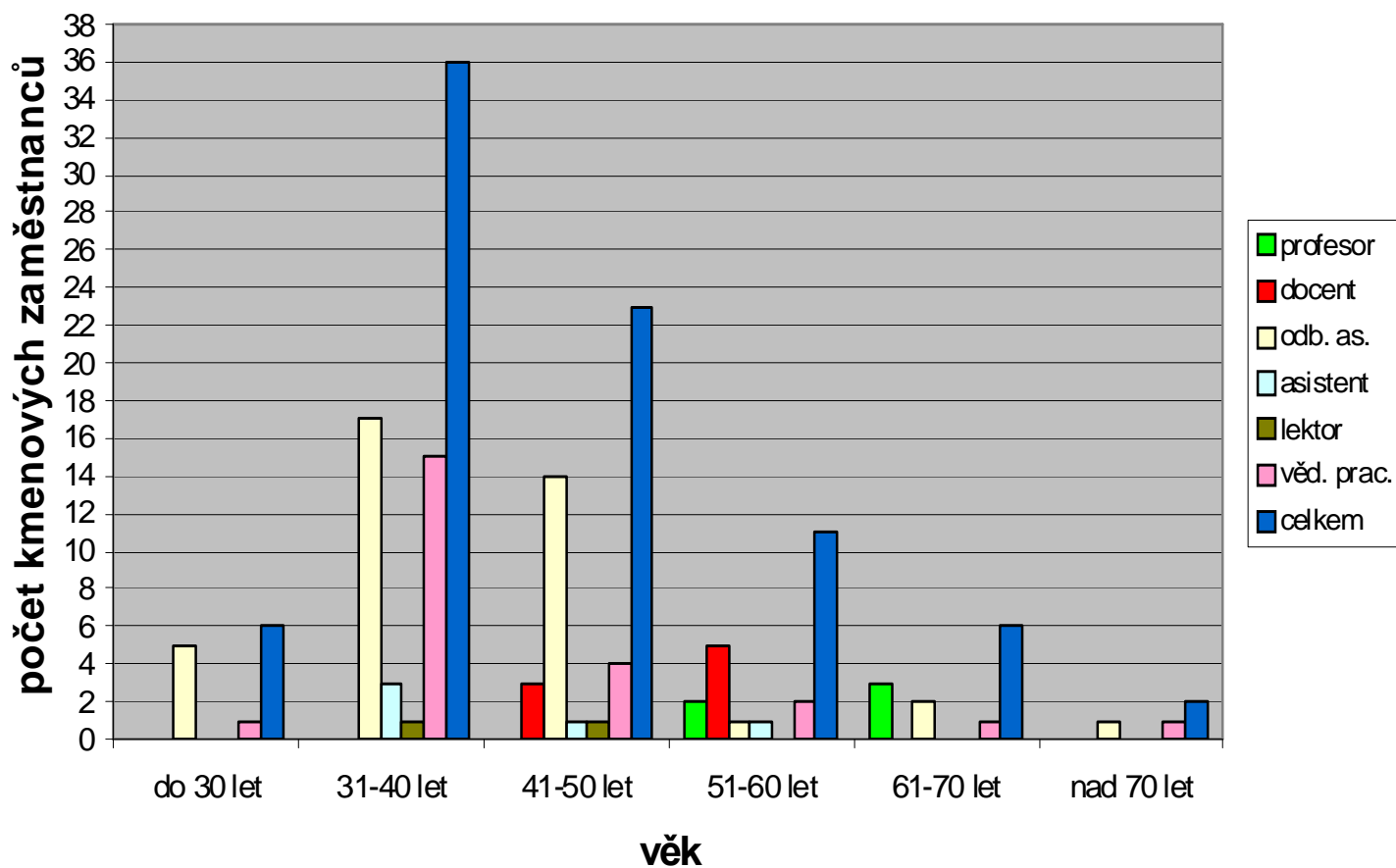
- ◆ Příloha I: Personálie: Akademičtí pracovníci
- ◆ Příloha II: Výsledek hospodaření CMTF za zdroje 11, 19
- ◆ Příloha III: Výsledek hospodaření CMTF za všechny zdroje

Příloha I: Akademičtí pracovníci

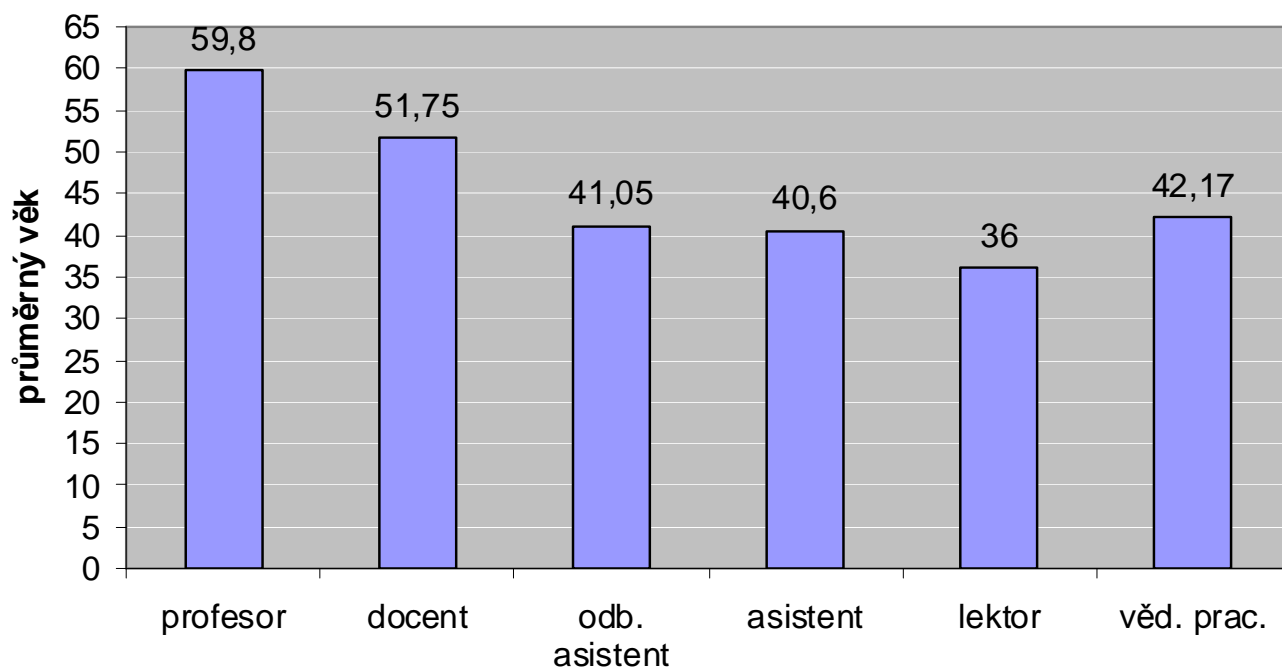
Kvalifikační a věková struktura akademických pracovníků (k 31. 12. 2010)

	profesor	docent	odb. as.	asistent	lektor	věd. prac.	celkem
do 30 let			5			1	6
31-40 let			17	3	1	15	36
41-50 let		3	14	1	1	4	23
51-60 let	2	5	1	1		2	11
61-70 let	3		2			1	6
nad 70 let			1			1	2
celkem	5	8	40	5	2	24	84

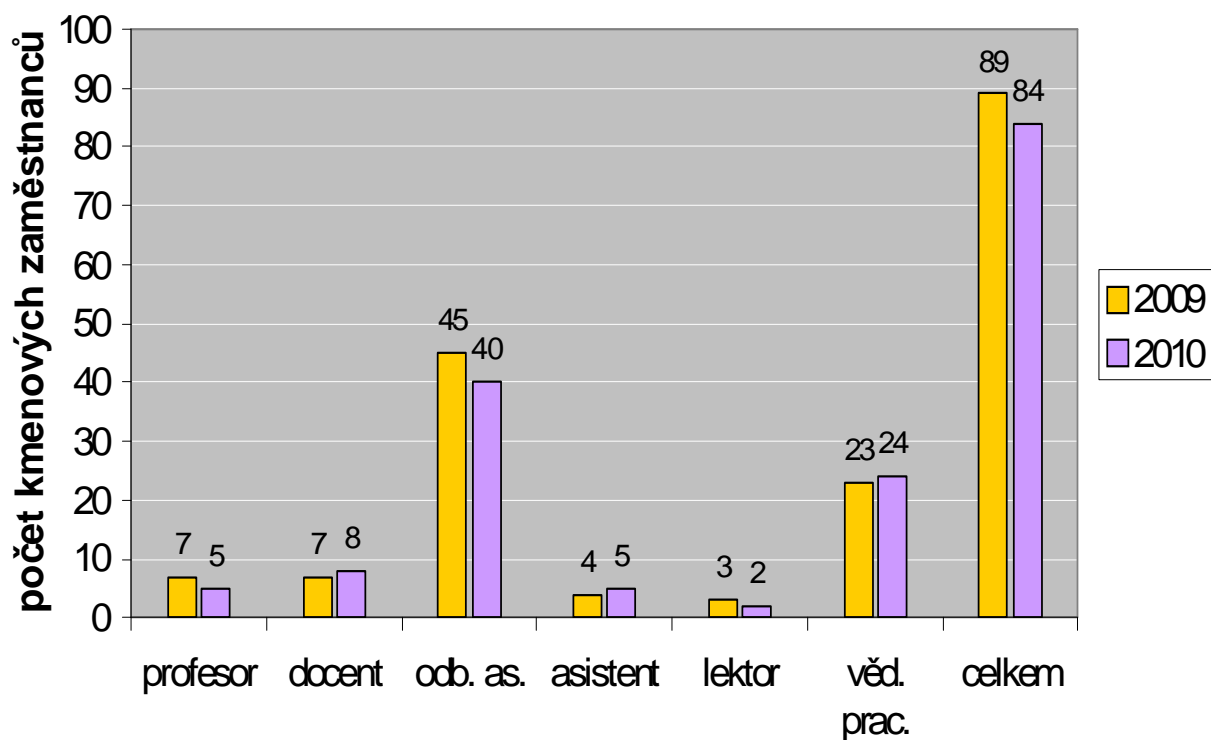
Věková struktura včetně kvalifikace
na CMTF UP r. 2010



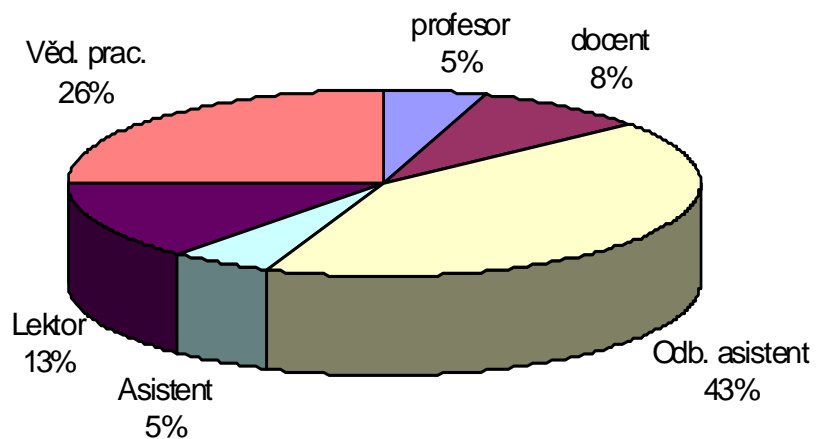
**Průměrný věk u jednotlivých kategorií akademických pracovníků
na CMTF UP v r. 2010**



**Kvalifikační struktura akadem. pracovníků
CMTF UP srovnání r. 2010 a 2009**



Kvalifikační struktura akadem. pracovníků CMTF UP



Fyzický a přepočtený počet akademických pracovníků za rok 2010

Kategorie prac.	stav k 31.12.2010	prům. přepočt. stav	prům. věk
profesor	5	4,7	59,80
docent	8	7,15	51,75
odborný asistent	40	30,25	41,05
asistent	5	4,3	40,60
lektor	2	1,5	36,00
celkem	60	47,9	
vědečtí	24	18,4	42,17
celkem	84	66,3	43,36
externí	81		
celkem			

Příloha II: Výsledek hospodaření CMTF za zdroje 11, 19

(Export ze systému SAP)

Nákladové druhy/Zdroje	Skutečnost
501100 Spotřeba materiálu	286 158,42
501101 Spotřeba materiálu - opravy a údržba	325 632,49
501102 Spotřeba materiálu - kancelářské potřeby	83 505,43
501103 Spotřeba materiálu - čisticí prostředky	74 481,04
501105 Spotřeba materiálu - pro výpočetní techn	23 825,40
501200 Spotřeba materiálu - knihy a časopisy	31 976,60
501500 Spotřeba materiálu - ochranné pomůcky	842,00
501600 Spotřeba materiálu-propagace a reklama	4 644,00
501974 Spotřeba materiálu - DHM od 3.000,--	390 580,00
501999 Spotřeba materiálu - daňově neuznatelné	14 233,34
502100 Spotřeba elektřiny	489 651,49
502300 Spotřeba plynu	581 429,49
502400 Spotřeba vody	88 916,06
502999 Spotřeba energie - daňově neuznatelné	89 831,86
504100 Prodané zboží	27 025,85
511100 Opravy a udržování	111 374,70
511300 Opravy a udržování - výtahy	24 782,59
511400 Opravy a udržování # elektrospotřebiče	29 581,00
511600 Opravy a udržování - hasící přístroje	14 483,25
512100 Cestovné zaměstnanců - tuzemské	68 735,00
512200 Cestovné zaměstnanců - zahraniční	128 689,34
512300 Cestovné - externí pracovníci	29 185,00
513100 Náklady na reprezentaci	47 506,00
518100 Ostatní služby	3 477 818,21
518101 Ostatní služby - ubytování externích pracovníků	17 888,00
518200 Ostatní služby - poštovní poplatky	98 030,30
518201 Ostatní služby - telefonní poplatky	135 634,81
518300 Ostatní služby - nájem	45 103,00
518400 Ostatní služby - přeprava	3 908,80
518500 Ostatní služby - kurzy, školení	11 901,40
518610 Ostatní služby - úklid	162 093,50
518700 Ostatní služby - odvoz odpadu	30 328,06
518710 Ostatní služby - ostraha	136 402,00
518720 Ostatní služby - revize	108 475,50
518999 Ostatní služby - daňově neuznatelné	1 670,89
521100 Tarify a další mzda	12 771 517,00
521101 MN-Proplacená náhrada za dovolenou z min	7 757,00
521110 MN-Náhrady za dovolenou a ostatní	3 404 283,00
521200 Dekretní příplatky	3 013 747,00
521300 Ostatní příplatky	204 393,00
521400 Odměny	667 460,00
521500 OON Dohody s pojištěním	95 150,00
521600 OON Dohody bez pojištění, v. soutěž	989 695,00
524100 Zákonné zdravotní pojištění	1 821 964,41
524200 Zákonné sociální zabezpečení	5 059 381,70
527100 ZSN příspěvek stravné	454 113,00
527200 Zákonné sociální náklady # preventivní p	7 322,00
527300 Zákon.soc.nákl.-tvorba sociálního fondu	401 383,14

527400 ON - čerpání soc.fond - Odměny k životní	74 600,00
527401 ON - čerpání soc.fond - Penzijní pojiště	168 400,00
527403 ON - čerpání soc.fond - Rehab,zdrav.potř	143 100,00
527404 ON - čerpání soc.fond - Spol.a sport.akc	60 600,00
528200 OSN - MN náhrady za nemoc	951,00
531101 Daň silniční - denní	1 975,00
545100 Kurzové ztráty	445,80
548200 Manka a škody	7 468,00
549100 Jiné ostatní náklady	-1 140 685,71
549300 Ostatní stipendia	370 030,00
549600 Stipendia doktorandských programů	326 000,00
549700 Poplatky	1 210,00
549801 Jiné ostatní náklady - Úrazové pojištění	126 645,55
549880 Jiné ostatní náklady-tvorba stip. fondu	330 182,00
549901 JON-neuplat.nárok na odpočet DPH	83 170,13
549995 Jiné ostatní náklady - haléřové vyrovnán	1,73
551100 Odpisy dlouhodobého NM a HM	288 716,00
551101 Odpisy dlouhodobého NM a HM # dotace	289 490,00
Náklady celkem	37 226 790,57
602100 Tržby z prodeje služeb	-874,18
602200 Tržby z prodeje služeb # nájemné	-42 430,00
604100 Tržby za prodané zboží	-349 805,32
613100 Změna stavu zásob výrobků	-200 120,25
648200 Zúčtování sociálního fondu	-446 700,00
648800 Zúčtování stipendijního fondu	-367 330,00
648900 Zúčtování fondu provozních prostředků	-3 072 011,10
649100 Jiné ost. výnosy	-644 179,12
649200 Jiné ost. výnosy # poplatky za přijímací	-534 132,10
649551 Jiné ost. výnosy # odpisy z dotací	-289 490,00
649880 Jiné ost. výnosy-tvorba stip.fondu	-330 182,00
692100 Příspěvek-studijní programy-ukazatel A,B	-30 884 000,00
692101 Příspěvek - stipendia - ukazatel C	-326 000,00
Výnosy CMTF	-37 487 254,07
710100 Služby - autodoprava	11 816,50
710300 Služby - stravování - závodní - náklady	39 095,00
710400 Služby - skripta, publikace	172 645,00
710401 Služby - předtisková příprava publikací	20 000,00
710691 Přeúčtování dotací	-16 000,00
710900 Služby - ostatní	32 907,00
Vnitro celkem	260 463,50
CELKEM	0,00

Příloha III: Výsledek hospodaření CMTF za všechny zdroje

(Export ze systému SAP)

Nákladové druhy/Zdroje	Skutečnost
501100 Spotřeba materiálu	621 248,82
501101 Spotřeba materiálu - opravy a údržba	325 632,49
501102 Spotřeba materiálu - kancelářské potřeby	98 209,67
501103 Spotřeba materiálu - čisticí prostředky	74 481,04
501105 Spotřeba materiálu - pro výpočetní techn	29 213,00
501200 Spotřeba materiálu - knihy a časopisy	961 986,01
501500 Spotřeba materiálu - ochranné pomůcky	842,00
501600 Spotřeba materiálu-propagace a reklama	4 644,00
501974 Spotřeba materiálu - DHM od 3.000,--	884 798,00
501999 Spotřeba materiálu - daňově neuznatelné	14 233,34
502100 Spotřeba elektřiny	494 433,49
502200 Spotřeba páry	12 003,60
502300 Spotřeba plynu	581 429,49
502400 Spotřeba vody	90 226,46
502999 Spotřeba energie - daňově neuznatelné	89 831,86
504100 Prodané zboží	27 025,85
511100 Opravy a udržování	111 374,70
511300 Opravy a udržování - výtahy	24 782,59
511400 Opravy a udržování # elektrospotřebiče	29 581,00
511600 Opravy a udržování - hasící přístroje	14 483,25
512100 Cestovné zaměstnanců - tuzemské	104 499,00
512200 Cestovné zaměstnanců - zahraniční	1 345 808,03
512300 Cestovné - externí pracovníci	29 185,00
513100 Náklady na reprezentaci	47 506,00
518100 Ostatní služby	5 161 515,50
518101 OSlužby - ubytování externích pracovníků	35 242,00
518200 Ostatní služby - poštovní poplatky	110 488,67
518201 Ostatní služby - telefonní poplatky	135 634,81
518300 Ostatní služby - nájem	77 333,00
518400 Ostatní služby - přeprava	4 028,80
518500 Ostatní služby - kurzy, školení	11 901,40
518610 Ostatní služby - úklid	162 093,50
518700 Ostatní služby - odvoz odpadu	30 328,06
518710 Ostatní služby - ostraha	136 402,00
518720 Ostatní služby - revize	108 475,50
518999 Ostatní služby - daňově neuznatelné	1 670,89
521100 Tarify a další mzda	17 317 717,00
521101 MN-Proplacená náhrada za dovolenou z min	7 757,00
521110 MN-Náhrady za dovolenou a ostatní	4 422 927,00
521200 Dekretní příplatky	4 140 013,00
521300 Ostatní příplatky	204 393,00
521400 Odměny	1 068 622,00
521500 OON Dohody s pojištěním	95 150,00
521600 OON Dohody bez pojištění, v. soutěž	1 204 150,00
524100 Zákonné zdravotní pojištění	2 460 273,39
524200 Zákonné sociální zabezpečení	6 832 449,70
527100 ZSN příspěvek stravné	454 113,00
527200 Zákonné sociální náklady # preventivní p	7 322,00

527300	Zákon.soc.nákl.-tvorba sociálního fondu	401 383,14
527400	ON - čerpání soc.fond - Odměny k životní	74 600,00
527401	ON - čerpání soc.fond - Penzijní pojiště	168 400,00
527403	ON - čerpání soc.fond - Rehab,zdrav.potř	143 100,00
527404	ON - čerpání soc.fond - Spol.a sport.akc	60 600,00
528200	OSN - MN náhrady za nemoc	951,00
531101	Daň silniční - denní	2 625,00
545100	Kurzové ztráty	2 464,12
548200	Manka a škody	7 468,00
549100	Jiné ostatní náklady	-1 148,60
549300	Ostatní stipendia	858 930,00
549600	Stipendia doktorandských programů	326 000,00
549700	Poplatky	4 944,63
549801	Jiné ostatní náklady - Úrazové pojištění	126 645,55
549880	Jiné ostatní náklady-tvorba stip. fondu	330 182,00
549901	JON-neuplat.nárok na odpočet DPH	83 170,13
549995	Jiné ostatní náklady - haléřové vyrovnán	6,01
549998	Jiné ostatní náklady - tvorba fondu ÚUP	348 133,00
551100	Odpisy dlouhodobého NM a HM	288 716,00
551101	Odpisy dlouhodobého NM a HM # dotace	289 490,00
Náklady celkem		53 724 119,89
602100	Tržby z prodeje služeb	-874,18
602200	Tržby z prodeje služeb # nájemné	-42 430,00
604100	Tržby za prodané zboží	-349 805,32
613100	Změna stavu zásob výrobků	-200 120,25
645100	Kurzové zisky	-28,00
648200	Zúčtování sociálního fondu	-446 700,00
648700	Zúčtování fondu účelově určených prostř.	-668 704,00
648800	Zúčtování stipendijního fondu	-367 330,00
648900	Zúčtování fondu provozních prostředků	-3 072 011,10
649100	Jiné ost. výnosy	-644 179,12
649200	Jiné ost. výnosy # poplatky za přijímací	-534 132,10
649551	Jiné ost. výnosy # odpisy z dotací	-289 490,00
649880	Jiné ost. výnosy-tvorba stip.fondu	-330 182,00
691102	Provozní dotace-ukazatel D-AKTION,CEEPUS	-16 000,00
691105	Provozní dotace - Rozvojové programy I	-1 571 000,00
691110	Provozní dotace #VaV MŠMT	-13 817 111,00
691200	Provozní dotace # obce, VÚSC apod.	-32 000,00
691210	Provozní dotace # V a V ostatní resorty	-500 000,00
692100	Příspěvek-studijní programy-ukazatel A,B	-30 884 000,00
692101	Příspěvek - stipendia - ukazatel C	-326 000,00
Výnosy CMTF		-54 092 097,07
710100	Služby - autodoprava	20 597,19
710300	Služby - stravování - závodní - náklady	39 095,00
710330	Služby - ubytovací služby	2 386,39
710360	Služby - prodej zboží	213,00
710400	Služby - skripta, publikace	172 645,00
710401	Služby - předtisková příprava publikací	96 000,00
710900	Služby - ostatní	37 040,60
Vnitro celkem		367 977,18
Celkem		0,00

