

Cyrlometodějská teologická fakulta

**VÝROČNÍ ZPRÁVA
O HOSPODAŘENÍ**

**Cyrlometodějské teologické fakulty UP
za rok 2011**

V Olomouci 27. 4. 2012

Úvod

V roce 2011 došlo ze strany MŠMT k dalšímu výraznému snížení normativu, který činil 26.428,- Kč (2010: 29.554,- Kč) na jednoho studenta (odpovídá koeficientu ekonomické náročnosti 1,0). Na jeho základě je poskytován příspěvek na realizaci akreditovaných studijních programů (dále jen příspěvek podle ukazatele A). Dále byl poskytnut příspěvek podle ukazatele B2 za absolventy a podle ukazatele B3 podle kvalitativních výkonových parametrů. Příspěvek B2 vycházel z částky na absolventa pro koeficient náročnosti 1,0 ve výši 7.342,- Kč (2010: 8.690,- Kč) a za absolventy doktorských studijních programů ještě o 50% vyšší. Odvody na provoz CJ a CP byly tentokrát odvedeny ze všech ukazatelů příspěvku, přičemž dle ukazatelů B2 a B3 jsou odvody rezervovány pro dofinancování projektů VaVpI.

Při výpočtu výše příspěvku na CMTF se vycházelo z normativního počtu studentů, kteří byli zapsáni na CMTF ke dni 31. 10. 2010. Byly provedeny přesuny financí mezi PdF a FTK na studenty dvouoborových studijních programů Učitelství pro 2. stupeň ZŠ. CMTF bylo započítáno 1.247,0 (2010: 1.196,8) přepočtených studentů a po vyrovnání mezioborových studií vychází celkový příspěvek A ve výši 32.449 tis. Kč (2010: 34.735 tis. Kč) a k tomu bonus za absolventy ve výši 3.661 tis. Kč (2010: 2.557 tis. Kč). Částka přidělená dle ukazatele B3 činila 1.888 tis. Kč (2010: 1.705 tis. Kč).

Další část příspěvku tvoří dotace na SIVV¹, která byla pro CMTF stanovena ve výši 1.638 tis. Kč (2010: 1.893 tis. Kč), přičemž tyto prostředky již nebyly k „volnému“ užití, ale musí být použity na realizaci vědeckých projektů, do nichž jsou zapojeni studenti jako členové řešitelského týmu.

Rekapitulace vč. meziročního srovnání (tis. Kč):

Příspěvek a dotace	2011	2010	2009
Ukazatel A	32 449	34 735	41 437
Ukazatel B2	3 661	2 557	1 578
Ukazatel B3	1 888	1 705	0
Dotace SIVV	1 638	1 893	2 807
<i>Mezisoučet</i>	<i>39 636</i>	<i>40 890</i>	<i>45 822</i>
Odvody na CP+CJ	- 8 208	- 8 480	- 8 950
Celkem (bez SIVV)	29 790	30 517	36 872

Došlo tak k dalšímu meziročnímu poklesu využitelných prostředků ve výši 727 tis. Kč, což představuje pokles 2,38% (během 2 let však jde o pokles ve výši 7 082 tis. Kč, tj. o téměř 20%).

¹ SIVV – specifický institucionální výzkum a vývoj

Kromě toho obdržela fakulta účelové dotace na rozvojové programy a projekty výzkumu a vývoje z různých zdrojů:

	<i>r . 2011</i>	<i>srov. r. 2010</i>
➤ Rozvojové programy	1 484 tis. Kč	1 558 tis. Kč
➤ GAČR, GA AV	764 tis. Kč	500 tis. Kč
➤ Výzkumné záměry	13 150 tis. Kč	11 924 tis. Kč
➤ Vnitřní granty UP	1 638 tis. Kč	1 893 tis. Kč
➤ VÚSC ²	64 tis. Kč	32 tis. Kč
CELKEM	17 100 tis. Kč	15 348 tis. Kč

Vzhledem k výše popsaným nepříznivým změnám musel být rozpočet sestaven jako deficitní resp. vyrovnaný za tu cenu, že schodek hospodaření bude dorovnán z Fondu provozních prostředků. AS CMTF pak schválil na svém zasedání dne 27. 4. 2011 rozpočet CMTF pro rok 2011, který byl předložen s předpokládaným výsledkem hospodaření - 4.424 tis. Kč.

² VÚSC – Vyšší územně správní celky

1. Analýza nákladů a výnosů

1. 1. Příspěvky a dotace ze SR

V rámci dělení dotace byla CMTF přidělena částka NIV ze státního rozpočtu:

- ◆ příspěvek na realizaci ASP³ ve výši⁴ 30.381 tis. Kč (v roce 2010: 30.884 tis. Kč)
- ◆ na stipendia studentů DSP 424 tis. Kč (v roce 2010: 326 tis. Kč)

Dále CMTF obdržela NIV prostředky ze státního rozpočtu na vědu a výzkum:

- ◆ na SIVV 1.638 tis. Kč (v roce 2010: 1.893 tis. Kč)
- ◆ z toho bylo vyčleněno na vnitřní granty UP 1.638 tis. Kč (v roce 2010: 1.893 tis. Kč)

CMTF získala účelové prostředky na vědu a výzkum:

- ◆ na 3 granty z GAČR a GAAV 764 tis. Kč (v r. 2010: 500 tis. Kč)
- ◆ na 1 VZ 13.150⁵ tis. Kč (v r. 2010: 11.924 tis. Kč)
- ◆ rozvojové programy 1.484 tis. Kč (v r. 2010: 1.558 tis. Kč)
- ◆ Vyšší územně správní celky 64 tis. Kč

1. 2. Vlastní výnosy

CMTF měla dále vlastní výnosy:

- ◆ z poplatků za přijímací řízení 556 tis. Kč (v roce 2010: 534 tis. Kč) Z toho odvedeno VOŠ na krytí nákladů spojených s přijímacím řízením 133 tis. Kč.
- ◆ z administrativních poplatků 183 tis. Kč (v roce 2010: 210 tis. Kč)
- ◆ z prodeje vlastních výrobků a služeb 826 tis. Kč (v roce 2010: 393 tis. Kč)

³ ASP – akreditované studijní programy

⁴ Příspěvek je navýšen o částku, která byla poukázána jako kompenzace mzdových prostředků vyplácených centrálně

⁵ VZ byl tentokrát financován ze tří zdrojů. Z původního zdroje 32 byla financována 1/3 celkových prostředků a zbylé 2/3 ze zdroje 30 ve výši 6.815 tis. Kč a vlastních prostředků fakulty ve výši 1.951 tis. Kč.

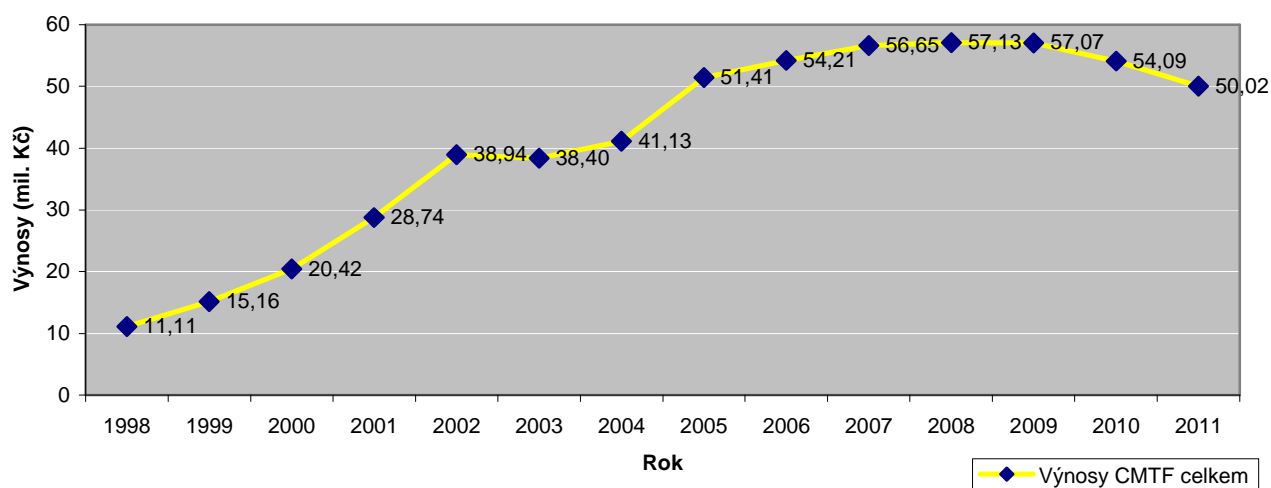
Celková bilanční suma ve srovnání s rokem 2010 poklesla o 7,53% (srovnej tabulku výnosů dle zdrojů, částky jsou v tis. Kč):

zdroj <i>(příspěvek, dotace)</i>	rok 2006	rok 2007	rok 2008	rok 2009	rok 2010	rok 2011	meziroční srovnání
11	30.551	33.164	34.866	34.870	30.884	30.381	- 1,62%
39 (<i>granty UP</i>)	332	300	197	262	-	-	-
10 (<i>FRVŠ</i>)	0	68	93	0	0	0	-
33 (<i>GAČR, GAAV</i>)	1.047	1.201	839	587	500	764	+ 52,8%
10 (<i>RP</i>)	4.567	2.855	1.993	2.188	1.558	1.484	- 4,75%
31 (<i>SIVV</i>)	3.475	3.269	3.108	2.807	1.893	1.638	- 13,47%
32 (<i>VZ</i>)	10.562	11.602	11.750	13.849	11.924	13.150	+ 10,28%
32 (<i>VC</i>)	0	0	0	0	0	0	0%
39 (<i>V+V jiné, zahraničí</i>)	441	0	0	0	0	15	100%
celkem (vč. ost. výnosů)	54.212	56.651	57.126	57.068	54.092	50.015	- 7,53%

zdroj 11: Příspěvek na realizaci ASP
zdroj 10: FRVŠ
zdroj 39: ostatní V+V
zdroj 10: RP - rozvojové programy MŠMT

zdroj 31: věda a výzkum specifický (SIVV)
zdroj 32: VC – výzkumné centrum
zdroj 32: VZ – výzkumné záměry
zdroj 33: GAČR, GAAV

Vývoj výnosů CMTF celkem



1. 3. Neinvestiční náklady

Hospodaření CMTF skončilo účetně s vyrovnaným hospodářským výsledkem. Vybrané položky nákladů za roky 2006 až 2011 souhrnně za všechny zdroje jsou uvedeny v následující tabulce (v tis. Kč):

vybrané položky	rok 2006	rok 2007	rok 2008	rok 2009	rok 2010	rok 2011	změna (%)
Mzdové náklady	26.352	28.153	28.805	31.379	28.459	27.673	- 2,76
Zákonné pojištění	9.277	9.563	9.750	10.020	9.292	8.932	- 3,87
Knihy a časopisy	1.769	1.475	1.851	1.544	962	789	- 17,98
Ediční činnost	430	1.122	1.281	695	1.448	2.485	+ 71,61
Materiál	1.062	947	710	994	1.176	2.317	+ 97,02
DHM	2.842	1.766	904	1.037	885	440	- 50,28
Cestovné tuzemské	81	78,5	104	111	104	129	+ 24,04
Cestovné zahraniční	1.302	1.475	1.136	1.603	1.346	1.127	- 16,27
Spoje	255	228	224	210	246	216	- 12,19
Opravy a udržování	515	1.391	411	160	111	609	+ 448,64
Stipendia studentů DSP	868,5	667	488	356	326	423	+ 29,75
Ostatní (<i>ostatní služby, odpisy, energie, nájem, příspě. na strav. apod.</i>)	9.459	9.785,5	11.462	8.959	9.737	8.009	- 17,74
Celkem	54.212	56.651	57.126	57.068	54.092	53.149	- 1,74 %

Meziročně došlo zejména k dalšímu poklesu mzdových výdajů v návaznosti na úsporná opatření vyvolaná nedobrou hospodářskou situací fakulty.

V rámci modernizace byla nakupována výpočetní technika, a to převážně z provozních prostředků fakulty.

Na CMTF je nyní k dispozici 314 ks PC z toho 83 notebooků, přičemž všechny stanice jsou napojeny na Internet.

Poklesla částka, kterou fakulta vydala na nákup knih a časopisů, přičemž její podíl na celkových výdajích klesl z 1,7% na 1,48% všech výdajů fakulty.

Částka určená na ediční činnost meziročně stoupla z 1.448 tis. Kč na 2.485 tis. Kč, protože byly vydávány publikace v rámci projektů výzkumu.

Na CMTF UP byly vydány a připraveny do tisku např. 4 čísla časopisu *Studia Theologica*, 1 číslo časopisu *Acta Theologica*, řada monografií, učebnic a sborníků.

Částka na krytí spojových služeb dosáhla celkové výše 216 tis. Kč (v r. 2010: 246 tis. Kč), přičemž poplatky za telefonní hovory klesly z částky 119 tis. Kč na 106 tis. Kč a náklady na poštovné se zvýšily z 98 tis. Kč na 110 tis. Kč.

Na opravy a udržování a na revize bylo ve srovnání s rokem 2010 (180 tis. Kč, z toho 64 tis. na revize) vynaloženo přibližně 771 tis. Kč, z toho 162 tis. na revize. V roce 2011 proběhla výměna větší části oken v budově CMTF v souvislosti s tím byly vynaloženy větší částky na související opravy.

V roce 2011 stagnovala částka plateb za elektřinu, vodu a plyn (v roce 2002: 540 tis. Kč, v roce 2003: 655 tis. Kč, v roce 2004: 662 tis., v roce 2005: 682 tis., v roce 2006: 1.164, v roce 2007: 828 tis., v roce 2008: 1.190 tis. Kč, v roce 2009: 1.538 tis. Kč a v roce 2010: 1.250 tis. Kč), a to na částce 1.255 tis. Kč.

Kromě celkové bilance za CMTF si samostatně ukážeme vybrané disponibilní zdroje (11, 19, 90) tak, jak byl schválen jejich **plán nákladů a výnosů a skutečnost čerpání za rok 2011** (v tis. Kč)⁶:

Náklady (vybrané položky)

Položka	schválený plán roku 2011	skutečnost roku 2011
Spotřeba materiálu	250	99
Kancelářské potřeby	80	0
Ostatní materiál	44	71
Čistící prostředky	80	45
Opravy a udržování – materiál	130	574
Knihy a časopisy	100	23
PHM	0	0
DHM	400	295
Energie	1 270	1 255
Prodané zboží	30	31
Opravy a udržování	147	607
Cestovné	180	124
Náklady na reprezentaci	50	31
Služby	3 952	3 796
z toho - poštovné	100	105
- telefony	140	106
Mzdy	20 643	20 879
z toho - OON	1 100	1 141

⁶ Detailněji viz výsledovka a tabulka č. 1 v Příloze V

Pojištění	6 644	6 724
Sociální náklady	480	487
Ostatní stipendia	0	706
Stipendia DSP	0	423
Úrazové pojištění	130	108
Tvorba sociálního fondu	220	195
Čerpání sociálního fondu		371
Odpisy	405	377
Tvorba FPP		
Tvorba Stipendijního fondu		912
Ostatní náklady	90	51
Náklady celkem	35 324	38 184

Výnosy

Prodej služeb	20	53
Prodej vl. výrobků (knih)	250	382
Zúčtování fondů	4 424	4 759 ⁷
Poplatky za př. řízení	400	556
Tvorba Stipendijního fondu		912
Jiné výnosy	440	717
Příspěvek	29 790	30 381
Příspěvek na stipendia DSP		424
Dotace SIVV		
Výnosy celkem	36 324	38 184

Hospodářský výsledek	0	0
-----------------------------	----------	----------

Rozpočet fakulty byl postaven jako vyrovnaný, ale s tím, že bude dofinancování z FPP ve výši 4 424 tis. Kč. Během roku, díky úsporným opatřením a navýšením příjmové stránky rozpočtu, došlo nakonec ke snížení předpokládaného schodku na částku 3 696 tis. Kč, který byl kompenzován převodem z fondu provozních prostředků ve stejné výši. V rámci některých výdajů došlo ke změnám, protože byly kryty z účelových prostředků.

⁷ Z toho příspěvek z FPP do rozpočtu CMTF na vyrovnaní hospodářského výsledku ve výši 3 696 tis. Kč

1. 4. Investiční náklady

1.4.1. Stavební investice

V roce 2011 proběhla výměna větší části oken v budově CMTF Univerzitní 22 v celkové výši 3.792 tis. Kč. Náklady na výměnu oken byly hrazeny z centrálního FRIM a také z dotace Ministerstva kultury za spoluúčasti Magistrátu Města Olomouce (540 tis. + 60 tis. Kč). V souvislosti s tím byly provedeny práce jako výměna podlahových krytin, malování, zednické práce apod.

1.4.2. Přístrojové investice

V rámci investičních výdajů nebyly pořízeny žádné přístroje a nákupy ostatních přístrojů proběhly z neinvestičních prostředků CMTF.

2. Studenti na CMTF

2. 1. Stipendia a služby poskytované studentům

V roce 2011 byla poskytnuta stipendia studentům prezenčního studia v doktorském studijním programu v celkové výši 423 tis. Kč (na jednoho studenta DSP na výplatu stipendií cca 89.429,- Kč), mimořádná stipendia ve výši 1.109 tis. Kč (podle § 91 odst. 2 písm. a) a b) zákona 111/98 Sb.), přičemž ze stipendijního fondu byla vyplacena stipendia ve výši 694 tis. Kč. O tvorbě a čerpání stipendijního fondu v roce 2011 viz také níže.

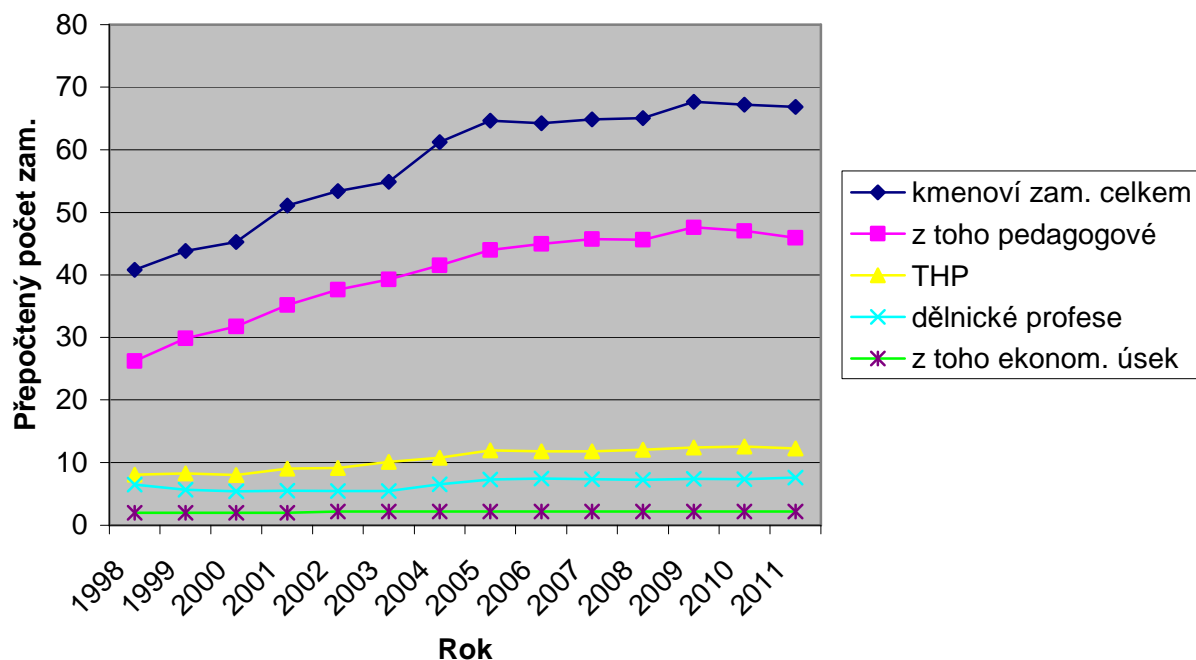
3. Personální situace

3. 1. Současný stav

Vývoj a srovnání situace v personální oblasti zachycuje následující tabulka s přepočtenými počty zaměstnanců:

	Zdroj 11					výzkumné záměry	výzkumná centra
	kmenoví zaměstnanci celkem	z toho pedagogové	THP	dělnické profese	externisté		
1998	40,81	26,26	8,09	6,46	30	0	0
1999	43,79	29,85	8,29	5,65	32	1,68	0
2000	45,21	31,74	8,04	5,43	40	2,83	2,98
2001	51,10	35,15	9,04	5,50	38	2,10	9,01
2002	53,38	37,61	9,16	5,45	33	2,53	11,88
2003	54,88	39,27	10,13	5,48	39	1,78	11,59
2004	61,21	41,51	10,76	6,55	50	1,48	10,27
2005	64,65	43,95	11,95	7,29	127	14,61	
2006	64,20	44,91	11,77	7,44	100	19,87	
2007	64,86	45,71	11,78	7,37	118	21,53	
2008	65,06	45,57	12,04	7,25	124	20,19	
2009	67,63	47,57	12,39	7,42	129	19,28	
2010	67,17	47,02	12,56	7,33	81	15,27	
2011	66,81	45,88	12,24	7,61		18,06	
Meziroční změna	- 0,53%	- 2,42%	- 2,54%	+ 3,8%	- 37,2%	+ 18,27%	

Vývoj počtu zaměstnanců na CMTF



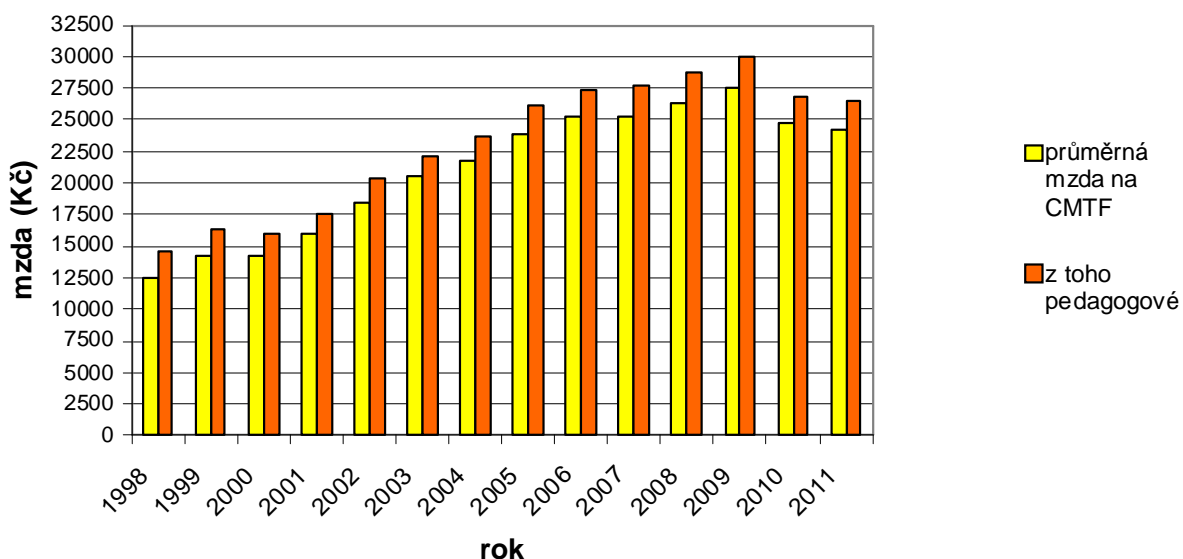
Z grafického zachycení je patrné, že došlo k poklesu počtu zaměstnanců v důsledku úsporných opatření.

3. 2. Vývoj mezd a náklady v sociální oblasti

Mzdy na CMTF v rámci úsporných opatření znovu poklesly, ale již jen mírně, a to o necelá 2%, což vzhledem k inflaci znamená více než 4% pokles reálných mezd.

	průměrná mzda na CMTF	z toho pedagogové
rok 2002	18 435	20 396
rok 2003	20 463	22 042
rok 2004	21 734	23 759
rok 2005	23 858	26 086
rok 2006	25 277	27 393
rok 2007	25 280	27 687
rok 2008	26 261	28 797
rok 2009	27 508	30 038
rok 2010	24 735	26 821
rok 2011	24 271	26 489
Meziroční změna	- 1,87%	- 1,23%

Vývoj průměrné mzdy na CMTF



Stravování zaměstnanců

CMTF umožňuje svým zaměstnancům stravování ve stravovacích zařízeních UP nebo poskytuje stravenky Sodexo Gastropass, které lze použít k odběru teplé stravy v restauračních zařízeních nebo k nákupu potravin v maloobchodní síti. Celkový příspěvek na stravování dosáhl v roce 2011 výše 486 tis. Kč, tj. 5.538,- Kč na jednoho přepočteného zaměstnance. V roce 2010 se jednalo o celkovou částku 454 tis. Kč, tedy 5.072,- Kč na jednoho přepočteného zaměstnance, takže došlo k mírnému zvýšení výdajů v této oblasti.

4. Vývoj fondů CMTF UP

VVŠ a tedy i UP resp. CMTF mohou tvořit dle zákona následující fondy:

- ◆ Rezervní fond (RF)
- ◆ Fond reprodukce investičního majetku (FRIM)
- ◆ Stipendijní fond (SF)
- ◆ Fond odměn (FO)
- ◆ Fond účelově určených prostředků (FÚUP)
- ◆ Sociální fond (Soc. F)
- ◆ Fond provozních prostředků (FPP)

a hospodařit s jejich prostředky.

Jaký byl počáteční stav, plnění fondů a konečný stav na CMTF ukazuje následující tabulka (v Kč):

	stav k 1. 1. 2011	plnění v roce 2011	čerpání v roce 2011	stav k 31. 12. 2011
Rezervní fond	0	0	0	0
FRIM	2.509.569	230.681	4.288	2.735.962
Stipendijní fond	890.692	911.702	693.985	1.108.409
Fond odměn	107.495	0	0	107.495
Fond účelově určených prostředků	668.704	0	668.704	0
Sociální fond	394.168	195.281	371.000	218.449
Fond provozních prostředků	6.779.350	0	3.696.143	3.083.207
FONDY CELKEM	11.349.977	1.337.664	5.434.120	7.253.522

5. Vývoj stavu majetku a výsledky inventarizace

Ke dni 31. 10. 2011 byla provedena inventarizace majetku, a to prostřednictvím čárového kódu, přičemž bylo shledáno, že účetní evidence souhlasí se skutečností zjištěnou fyzickou inventurou. Stav a vývoj hodnoty majetku na CMTF během roku 2011 je zachycen v následující tabulce:

	stav k 1. 1. 2011	stav k 31. 12. 2011	Změna
DHM (poř. cena)	20.235.609,- Kč	20.598.564,- Kč	+ 1,8%
ZP	7.804.919,- Kč	8.162.919,- Kč	+ 4,6%
Jiný hmotný majetek (umělecké předměty)	1.358.300,- Kč	1.358.300,- Kč	0%
Ceniny	101.110,- Kč	121.620,- Kč	+ 20,3 %
Zásoby	2.041.653,87 Kč	2.036.693,10 Kč	- 2,4%
Celkem	31.541.591,87 Kč	32.278.096,10 Kč	+ 2,3%

Ze srovnání je patrné, že během roku 2011 došlo k nárůstu hodnoty majetku, a to zejména vlivem nákupů nové výpočetní techniky.

Závěr

Rok 2011 byl velmi náročný, protože dynamické změny ve způsobu financování ze strany MŠMT mají na CMTF vesměs nepříznivé dopady. Proto skončilo výsledné hospodaření i přes úsporná opatření dalším výrazným deficitem a bylo nutné tento schodek vyrovnat z Fondu provozních prostředků.

V roce 2012 se předpokládá, že bude provedena další etapa výměny oken a bude se připravovat projektová dokumentace k dokončení přestavby budovy Univerzitní 22 a ke zbudování půdní vestavby Na Hradě 5.

Celkové výsledné hospodaření CMTF skončilo účetně s vyrovnaným hospodařením, přičemž deficit ve výši cca 3.696 tis. Kč byl vyrovnán z Fondu provozních prostředků.

V Olomouci dne 27. 4. 2012

RNDr. Ivana Vlková, Th.D.
děkanka CMTF

Mgr. Ivan Drábek
tajemník CMTF

Seznam příloh

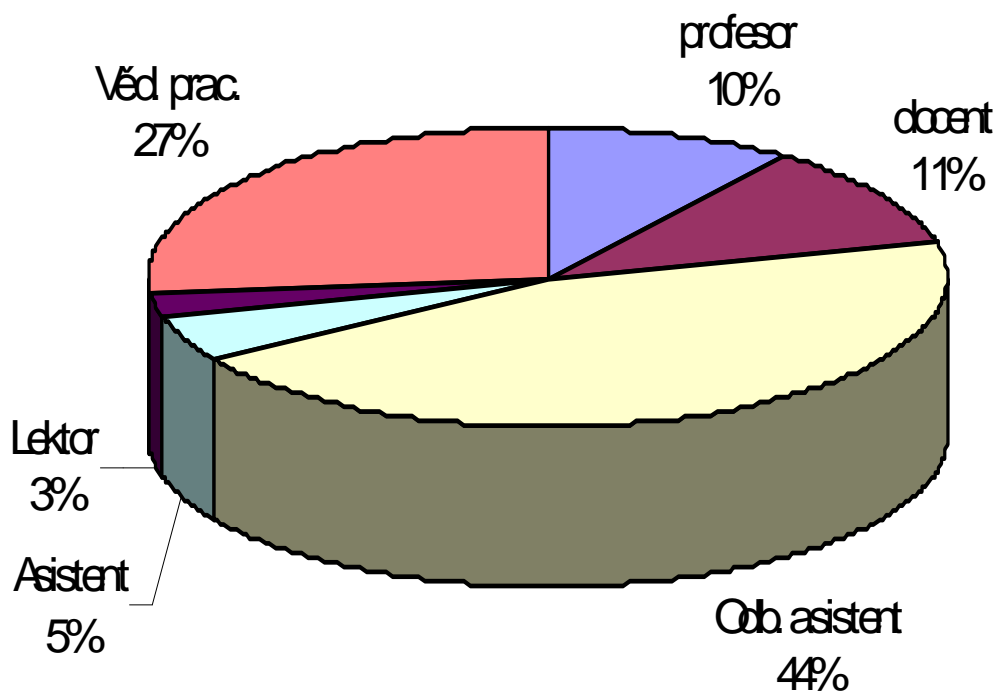
- ◆ Příloha I: Personálie: Akademičtí pracovníci
- ◆ Příloha II: Výsledek hospodaření CMTF 2011 za zdroje 11, 19, 90
- ◆ Příloha III: Výsledek hospodaření CMTF 2011 za všechny zdroje

Příloha I: Akademičtí pracovníci

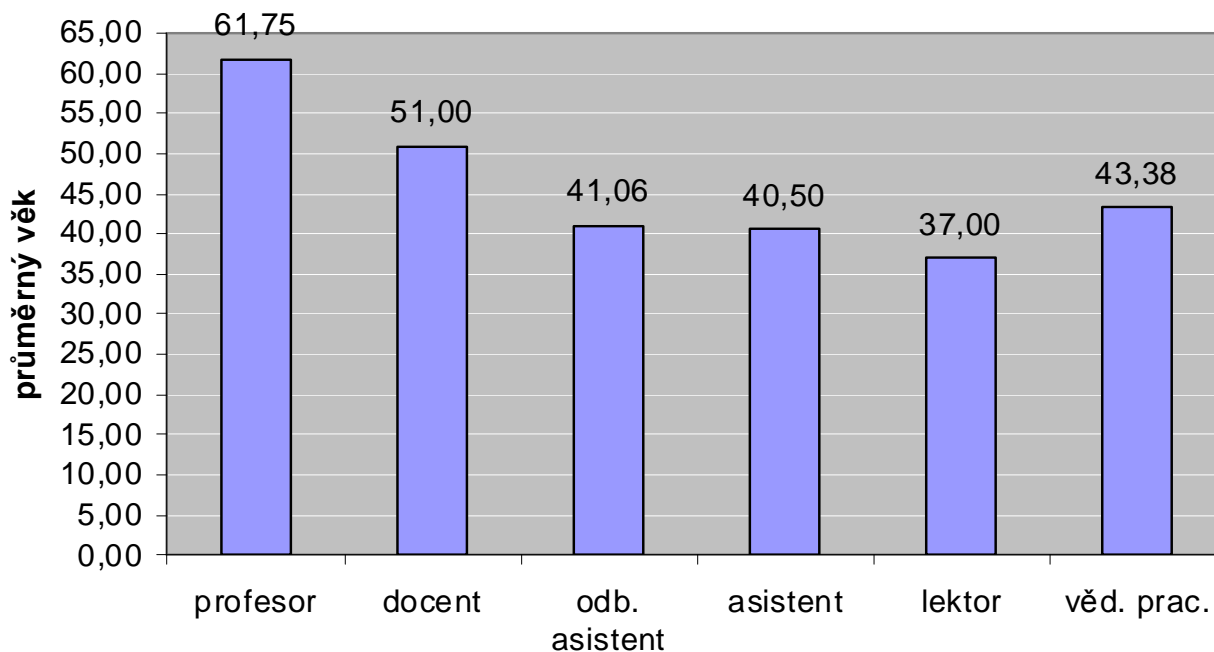
Kvalifikační a věková struktura akademických pracovníků (k 31. 12. 2011)

	profesor	docent	odb. as.	asistent	lektor	věd. prac.	celkem
do 30 let			1				1
31-40 let		1	19	3	1	14	38
41-50 let		3	10		1	3	17
51-60 let	3	4	3	1		2	13
61-70 let	4	1	2				7
nad 70 let	1					2	3
celkem	8	9	35	4	2	21	79

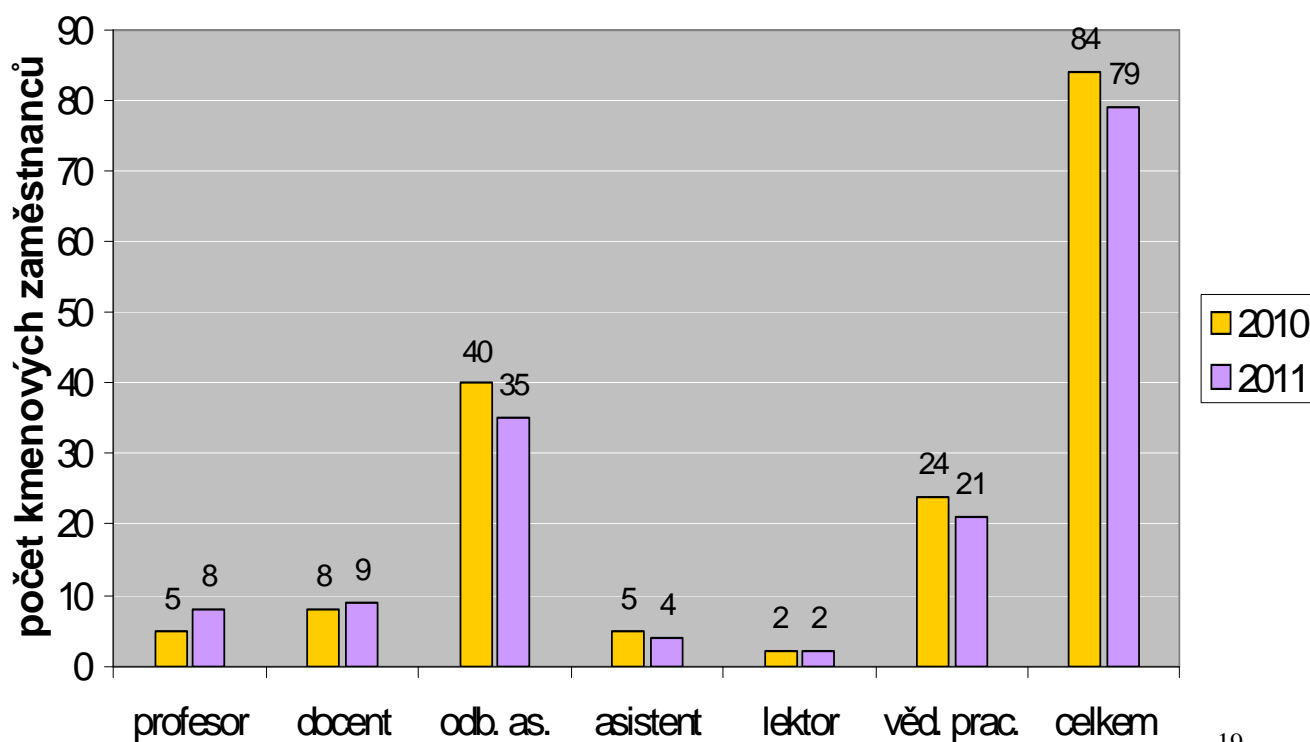
Kvalifikační struktura akademických pracovníků ČMIF UP



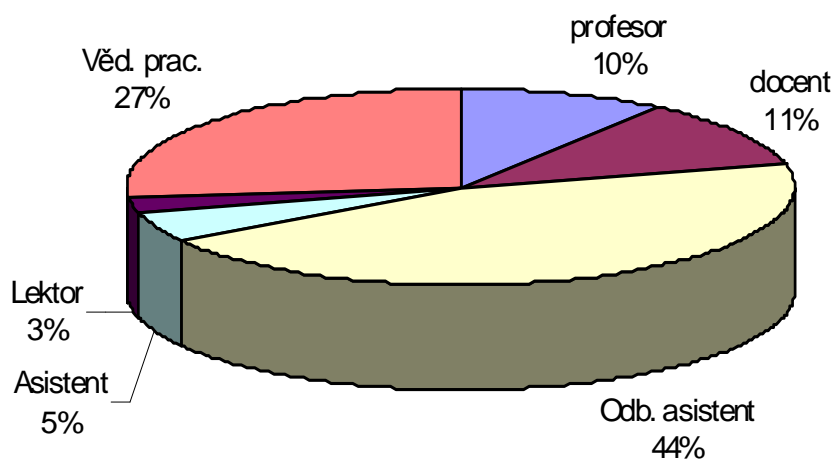
Průměrný věk u jednotlivých kategorií akademických pracovníků na CMTF UP v r. 2011



Kvalifikační struktura akadem. pracovníků CMTF UP srovnání r. 2011 a 2010



Kvalifikační struktura akadem. pracovníků CMTF UP 2011



Fyzický a přepočtený počet akademických pracovníků za rok 2011

Kategorie prac.	stav k 31.12.2011	prům. přepočt. stav	prům. věk
profesor	8	7,2	61,75
docent	9	7,2	51,00
odborný asistent	35	26,6	41,06
asistent	4	3,3	40,50
lektor	2	1,5	37,00
celkem	58	45,8	45,7
vědečtí	21	17,3	43,38
celkem	79	63,1	45,07
externí	123		
celkem			

Příloha II: Výsledek hospodaření CMTF 2011 za zdroje 11, 19, 90

(Export ze systému SAP)

Nákladové druhy/Zdroje	Skutečnost
501100 Spotřeba materiálu	99 023,98
501101 Spotřeba materiálu - opravy a údržba	574 443,88
501102 Spotřeba materiálu - kancelářské potřeby	52,52
501103 Spotřeba materiálu - čisticí prostředky	45 284,38
501105 Spotřeba materiálu - pro výpočetní techn	63 277,25
501200 Spotřeba materiálu - knihy a časopisy	22 947,76
501500 Spotřeba materiálu - ochranné pomůcky	1 942,00
501974 Spotřeba materiálu - DHM od 3.000,--	294 587,24
501999 Spotřeba materiálu - daňově neuznatelné	5 577,00
502100 Spotřeba elektřiny	506 319,83
502300 Spotřeba plynu	571 803,82
502400 Spotřeba vody	92 429,46
502999 Spotřeba energie - daňově neuznatelné	85 187,12
504100 Prodané zboží	30 731,44
511100 Opravy a udržování	563 114,36
511300 Opravy a udržování - výtahy	32 983,52
511400 Opravy a udržování # elektrospotřebiče	6 672,00
511600 Opravy a udržování - hasící přístroje	4 623,75
512100 Cestovné zaměstnanců - tuzemské	63 732,00
512200 Cestovné zaměstnanců - zahraniční	25 484,85
512300 Cestovné - externí pracovníci	34 869,00
513100 Náklady na reprezentaci	29 855,00
518100 Ostatní služby	2 919 876,16
518101 OSlužby - ubytování externích pracovníků	1 440,00
518200 Ostatní služby - poštovní poplatky	104 882,92
518201 Ostatní služby - telefonní poplatky	106 185,89
518300 Ostatní služby - nájem	35 542,09
518400 Ostatní služby - přeprava	3 990,00
518500 Ostatní služby - kurzy, školení	15 640,00
518610 Ostatní služby - úklid	148 614,20
518700 Ostatní služby - odvoz odpadu	32 341,19
518710 Ostatní služby - ostraha	24 600,00
518720 Ostatní služby - revize	162 611,96
518983 Ostatní služby - nehmot. maj. do 7.000,-	3 888,00
521100 Tarify a další mzda	12 782 529,00
521101 MN-Proplacená náhrada za dovolenou z min	12 422,00
521110 MN-Náhrady za dovolenou a ostatní	3 163 809,00
521200 Dekretní příplatky	2 556 357,00
521300 Ostatní příplatky	181 939,00
521400 Odměny	831 100,00
521500 OON Dohody s pojištěním	210 160,00
521600 OON Dohody bez pojištění, v. soutěž	1 140 643,00
524100 Zákonné zdravotní pojištění	1 781 638,23
524200 Zákonné sociální zabezpečení	4 941 623,04
527100 ZSN příspěvek stravné	444 745,00
527200 Zákonné sociální náklady # preventivní p	6 250,00
527300 Zákon.soc.nákl.-tvorba sociálního fondu	195 281,56

527400 ON - čerpání soc.fond - Odměny k životní	27 000,00
527401 ON - čerpání soc.fond - Penzijní pojiště	154 000,00
527403 ON - čerpání soc.fond - Rehab,zdrav.potř	132 000,00
527404 ON - čerpání soc.fond - Spol.a sport.akc	58 000,00
528200 OSN - MN náhrady za nemoc	17 921,00
531101 Daň silniční - denní	1 950,00
545100 Kurzové ztráty	3 012,90
549100 Jiné ostatní náklady	-4 341,60
549300 Stipendia mimořádná	705 985,00
549600 Stipendia doktorandských programů	423 000,00
549700 Poplatky	4 437,13
549801 Jiné ostatní náklady - Úrazové pojištění	107 530,68
549880 Jiné ostatní náklady-tvorba stip. fondu	911 702,00
549890 JON - tvorba fondu prov.prostředků	-3 696 143,31
549901 JON-neuplat.nárok na odpočet DPH	86 896,29
549995 Jiné ostatní náklady - haléřové vyrovnán	0,37
549996 JON-přeúčt.správní a provozní režie	-64 165,66
551100 Odpisy dlouhodobého NM a HM	230 681,00
551101 Odpisy dlouhodobého NM a HM # dotace	146 522,00
Náklady celkem	34 209 039,20
602100 Tržby z prodeje služeb	-2 375,00
602201 Tržby z prodeje služeb - nájem.prostory	-50 739,99
602300 Tržby z prodeje služeb - CZV § 60	-214 875,00
602301 Tržby z prod.služeb - popl.přijímací říz	-556 369,55
602303 Tržby z prod.služeb - ostatní kurzy	-207 000,75
604100 Tržby za prodané zboží	-381 994,61
613100 Změna stavu zásob výrobků	4 960,77
642100 Ostatní pokuty a penále	-913,40
645100 Kurzové zisky	-84,70
648200 Zúčtování sociálního fondu	-371 000,00
648800 Zúčtování stipendijního fondu	-693 985,00
649100 Jiné ost. výnosy	-152 859,13
649551 Jiné ost. výnosy # odpisy z dotací	-146 522,00
649880 Jiné ost. výnosy-tvorba stip.fondu §58/3	-911 702,00
692100 Příspěvek-studijní programy-ukazatel A,B	-30 381 000,00
692101 Příspěvek - stipendia - ukazatel C	-424 000,00
Výnosy CMTF	-34 490 460,36
710100 Služby - autodoprava	1 885,00
710300 Služby - stravování - závodní - náklady	41 580,00
710400 Služby - skripta, publikace	202 861,13
710900 Služby - ostatní	33 325,00
Vnitro celkem	279 651,13
CELKEM	-1 770,03

Příloha III: Výsledek hospodaření CMTF 2011 za všechny zdroje

(Export ze systému SAP)

Nákladové druhy / Zdroje	Skutečnost
501100 Spotřeba materiálu	289 712,14
501101 Spotřeba materiálu - opravy a údržba	574 443,88
501102 Spotřeba materiálu - kancelářské potřeby	75 956,49
501103 Spotřeba materiálu - čisticí prostředky	45 284,38
501105 Spotřeba materiálu - pro výpočetní techn	66 909,25
501200 Spotřeba materiálu - knihy a časopisy	788 652,96
501500 Spotřeba materiálu - ochranné pomůcky	1 942,00
501600 Spotřeba materiálu-propagace a reklama	29 160,00
501974 Spotřeba materiálu - DHM od 3.000,--	439 611,00
501999 Spotřeba materiálu - daňově neuznatelné	5 577,00
502100 Spotřeba elektřiny	506 319,83
502300 Spotřeba plynu	571 803,82
502400 Spotřeba vody	92 429,46
502999 Spotřeba energie - daňově neuznatelné	85 187,12
504100 Prodané zboží	30 731,44
511100 Opravy a udržování	565 154,36
511300 Opravy a udržování - výtahy	32 983,52
511400 Opravy a udržování # elektrospotřebiče	6 672,00
511600 Opravy a udržování - hasicí přístroje	4 623,75
512100 Cestovné zaměstnanců - tuzemské	129 442,00
512200 Cestovné zaměstnanců - zahraniční	1 126 769,27
512300 Cestovné - externí pracovníci	87 701,00
512999 Cestovné - daňově neuznatelné	14 636,00
513100 Náklady na reprezentaci	41 402,00
518100 Ostatní služby	6 176 778,62
518101 OSlužby - ubytování externích pracovníků	19 283,00
518102 Ostatní služby - ubytování a stravování	9 721,43
518200 Ostatní služby - poštovní poplatky	109 646,92
518201 Ostatní služby - telefonní poplatky	106 185,89
518300 Ostatní služby - nájem	37 702,09
518400 Ostatní služby - přeprava	3 990,00
518500 Ostatní služby - kurzy, školení	15 640,00
518610 Ostatní služby - úklid	148 614,20
518700 Ostatní služby - odvoz odpadu	32 341,19
518710 Ostatní služby - ostraha	24 600,00
518720 Ostatní služby - revize	162 611,96
518973 Ostatní služby - nehmot. maj. od 7.000,	11 400,00
518983 Ostatní služby - nehmot. maj. do 7.000,-	3 888,00
518999 Ostatní služby - daňově neuznatelné	4 690,00
521100 Tarify a další mzda	16 826 712,00
521101 MN-Proplacená náhrada za dovolenou z min	13 908,00
521110 MN-Náhrady za dovolenou a ostatní	3 838 503,00
521200 Dekretní příplatky	2 963 841,00
521300 Ostatní příplatky	181 939,00
521400 Odměny	2 198 400,00
521500 OON Dohody s pojištěním	210 160,00
521600 OON Dohody bez pojištění, v. soutěž	1 439 833,00

524100	Zákonné zdravotní pojištění	2 366 235,91
524200	Zákonné sociální zabezpečení	6 565 415,79
527100	ZSN příspěvek stravné	444 745,00
527200	Zákonné sociální náklady # preventivní p	6 250,00
527300	Zákon.soc.nákl.-tvorba sociálního fondu	195 281,56
527400	ON - čerpání soc.fond - Odměny k životní	27 000,00
527401	ON - čerpání soc.fond - Penzijní pojiště	154 000,00
527403	ON - čerpání soc.fond - Rehab,zdrav.potř	132 000,00
527404	ON - čerpání soc.fond - Spol.a sport.akc	58 000,00
528200	OSN - MN náhrady za nemoc	20 745,00
531101	Daň silniční - denní	3 525,00
545100	Kurzové ztráty	6 863,07
549100	Jiné ostatní náklady	-4 341,60
549300	Stipendia mimorádná	1 109 185,00
549600	Stipendia doktorandských programů	423 000,00
549700	Poplatky	4 882,13
549801	Jiné ostatní náklady - Úrazové pojištění	107 530,68
549880	Jiné ostatní náklady-tvorba stip. fondu	911 702,00
549901	JON-neuplat.nárok na odpočet DPH	86 896,29
549995	Jiné ostatní náklady - haléřové vyrovnán	0,39
551100	Odpisy dlouhodobého NM a HM	230 681,00
551101	Odpisy dlouhodobého NM a HM # dotace	146 522,00
Náklady celkem		53 149 613,19

602100	Tržby z prodeje služeb	-2 375,00
602200	Tržby z prodeje služeb - nájem.věcí movi	-34 840,00
602201	Tržby z prodeje služeb - nájem.prostory	-15 899,99
604100	Tržby za prodané zboží	-381 994,61
613100	Změna stavu zásob výrobků	4 960,77
642100	Ostatní pokuty a penále	-913,40
645100	Kurzové zisky	-174,90
648200	Zúčtování sociálního fondu	-371 000,00
648700	Zúčtování fondu účelově určených prostř.	-348 133,00
648800	Zúčtování stipendijního fondu	-693 985,00
649100	Jiné ost. výnosy	-182 234,13
649200	Jiné ost. výnosy # poplatky za přijímací	-556 369,55
649551	Jiné ost. výnosy # odpisy z dotací	-146 522,00
649600	Jiné ost. výnosy # CV v akredit.studijní	-392 500,75
649880	Jiné ost. výnosy-tvorba stip.fondu §58/3	-911 702,00
649900	Jiné ostatní výnosy - spoluřešitelé	-15 984,00
691102	Provozní dotace-ukazatel D-AKTION,CEEPUS	-10 700,00
691105	Provozní dotace - Rozvojové programy I	-1 484 000,00
691110	Provozní dotace #VaV MŠMT	-12 837 339,00
691200	Provozní dotace # obce, VÚSC apod.	-64 000,00
691210	Provozní dotace # V a V ostatní resorty	-764 000,00
691900	Provozní dotace # vrácené, nevyčerpané	194,00
692100	Příspěvek-studijní programy-ukazatel A,B	-30 381 000,00
692101	Příspěvek - stipendia - ukazatel C	-424 000,00
Výnosy CMTF		-50 014 512,56

710100 Služby - autodoprava	3 700,00
710300 Služby - stravování - závodní - náklady	41 580,00
710330 Služby - ubytovací služby	1 613,65
710360 Služby - prodej zboží	385,00
710400 Služby - skripta, publikace	437 405,00
710500 Služby - nájem	15 000,00
710900 Služby - ostatní	59 589,00
Vnitro celkem	559 272,65

CELKEM	3 694 373,28
---------------	---------------------